

목 차

사 업 보 고 서	1
【 대표이사 등의 확인 】	2
I. 회사의 개요.....	3
1. 회사의 개요.....	3
2. 회사의 연혁.....	4
3. 자본금 변동사항.....	8
4. 주식의 총수 등	8
5. 의결권 현황.....	9
6. 배당에 관한 사항 등	9
7. 정관에 관한 사항.....	10
II. 사업의 내용	13
III. 재무에 관한 사항	26
1. 요약재무정보	26
2. 연결재무제표	27
3. 연결재무제표 주석	27
4. 재무제표	27
5. 재무제표 주석	31
6. 기타 재무에 관한 사항.....	80
IV. 이사의 경영진단 및 분석의견.....	90
V. 감사인의 감사의견 등	93
VI. 이사회 등 회사의 기관에 관한 사항	95
1. 이사회에 관한 사항.....	95
2. 감사제도에 관한 사항.....	97
3. 주주의 의결권 행사에 관한 사항.....	98
VII. 주주에 관한 사항.....	100
VIII. 임원 및 직원 등에 관한 사항.....	104
1. 임원 및 직원 등의 현황	104
2. 임원의 보수 등	106
IX. 계열회사 등에 관한 사항.....	109
X. 이해관계자와의 거래내용.....	110
XI. 그 밖에 투자자 보호를 위하여 필요한 사항	111
【 전문가의 확인 】	115
1. 전문가의 확인	115
2. 전문가와의 이해관계.....	115

사 업 보 고 서

(제 26 기)

사업연도 2020년 01월 01일 부터
 2020년 12월 31일 까지

금융위원회

한국거래소 귀중

2021년 03월 23일

제출대상법인 유형 :

주권상장법인

면제사유발생 :

해당사항 없음

회 사 명 :

주식회사 티씨케이

대 표 이 사 :

쓰지 마사후미, 타카하시 히로시

본 점 소 재 지 :

경기도 안성시 미양면 개정산업단지로 71

(전 화) 031)677-0277

(홈페이지) <http://www.tck.co.kr>

작 성 책 임 자 :

(직 책) 경영전략본부장

(성 명) 차 인 석

(전 화) 031)678-0008

【 대표이사 등의 확인 】

[대표이사 등의 확인 서명]

우리는 당사의 대표이사 및 신고업무 담당자로서 이 공시서류의 기재내용에 대해 상당한 주의를 다하여 직접 확인·검토한 결과, 중요한 기재사항의 기재 또는 표시의 누락이나 허위의 기재 또는 표시가 없고, 이 공시서류에 표시된 기재 또는 표시사항을 이용하는 자의 중대한 오해를 유발하는 내용이 기재 또는 표시되지 아니하였음을 확인 합니다.

또한, 당사는 「주식회사 등의 외부감사에 관한 법률」 제8조의 규정에 따라 내부 회계관리제도를 마련하여 운영하고 있음을 확인합니다.

2021년 03월 23일

주식회사 티씨케이

대표이사 타카하시 히로시 (서명)

신고업무 담당임원 차 인 석 (서명)

I. 회사의 개요

1. 회사의 개요

가. 회사의 법적, 상업적 명칭

당사는 한국어로 [주식회사 티씨케이], 일본어로 [韓國東海カーボン株式會社], 영어로 [TOKAI CARBON KOREA CO., LTD. 약호(TCK)]라고 표기합니다.

나. 설립일자 및 존속기간

당사는 1996년 08월 07일 자로 고순도 흑연제품의 제조, 수입 및 판매를 목적으로 '한국 도카이카본(주)'로 설립되어 인조흑연 및 기타 탄소제품의 제조 및 수입업과 무역대리업을 영위하고 있습니다.

당사는 경기도 안성시에 본점, 공장 및 기업부설연구소를 가지고 있으며, 2003년 08월에 한국거래소가 개설한 KRX 코스닥시장에 주식을 상장하였습니다.

다. 본점의 주소, 전화번호 및 홈페이지

주 소 : 경기도 안성시 미양면 개정산업단지71

전화번호 : 031-677-0277

홈페이지 : <http://www.tck.co.kr>

라. 중소기업 해당여부

당사는 중소기업기본법 제2조에 의한 중소기업에 해당되지 않습니다.

마. 주요사업의 내용

당사는 반도체, 태양전지 및 LED용 부품전문 제조회사입니다.

당사의 주력제품은 국내 최초로 가공공정, 고순화공정, CVD SiC-Coating공정의 일괄생산체제로 제조되고 있는 반도체 및 태양전지 Grower장비부품인 고순도 Graphite와 국내 유일하게 국산화에 성공한 LED Chip 생산용 Susceptor, 반도체 장비용 SiC-Ring, SiC-Wafer 등을 제조·판매하고 있습니다.

(1) 반도체 및 태양전지 Grower장비 고순도 Graphite 제품

반도체용 실리콘 Wafer 및 태양전지용 Wafer를 생산하기 위한 Grower 장비의 부품으로 Graphite(인조흑연)를 원재료로 하여 생산되는 제품입니다.

본 제품의 특징으로는 고온에 강한 내열성, 온도와 강도의 비례성, 높은 열전도율, 금속보다 낮은 열팽창률, 높은 내화학성입니다.

이런 특징으로 인하여 Grower 장비의 Heater, Crucible, Gr Shield/Ring류, Reflector등에 사용되고 있습니다.

(2) LED MOCVD 장비용 고순도 SiC 제품

LED용 Chip 생산장비의 핵심부품으로 사용되고 있으며, 정밀 가공기술 및 고순도흑연 일괄생산기술과 CVD SiC Coating 기술을 접목시킨 장비의 부품으로 Graphite(인조흑연)를 원재료로 하여 생산되는 제품입니다.

본 제품의 특징으로는 초고순도, 우수한 내화학성입니다.

이런 특징으로 인하여 LED(Light Emitting Diode)용/ LD(Laser Diode)용 Susceptor에 사용되고 있습니다.

(3) 반도체 장비용 SiC Ring 제품

반도체 Etcher 공정에서 기존 Material에 비해 Life time 증대로 인한 Cost down 및 생산성 개선에 기여한다는 목적하에 오랜 기간 개발을 진행해왔으며, 2013년부터 고객사에 양산 공급을 시작하여 2015년부터 장비 제조사 / Device 제조사에 본격적으로 양산 실적을 보이고 있는 제품입니다.

향후 Si 및 Quartz를 CVD SiC로 대체하여 전환되는 시장은 점차 확대 될 것으로 전망됩니다

바. 공시서류작성기준일 현재 계열회사의 총수, 주요계열회사의 명칭 및 상장여부

(1) 회사가 속해 있는 기업집단

▲ 당사는 독점규제 및 공정거래에 관한 법률에 의한 규제대상 법인에 속하지 않습니다.

(2) 출자현황

(44.4%) (14.2%)

TOKAI CARBON CO., LTD. → (주)티씨케이 ← (주)케이씨

▲ 2020년 12월 31일 현황입니다.

▲ 2020년 12월 31일 현재 당사의 타법인 출자내역은 없습니다.

회사의 주권상장(또는 등록·지정)여부 및 특례상장에 관한 사항

주권상장 (또는 등록·지정)여부	주권상장 (또는 등록·지정)일자	특례상장 등 여부	특례상장 등 적용법규
코스닥시장	2003년 08월 18일	-	-

2. 회사의 연혁

1996.08 한국도카이카본(주)설립 (자본금 : 3,000,000천원)

경기도 안성시 미양면 제2공단3길 12

1997.04 조세감면신고(재정경제원)

1997.09 공장준공

1998.10 ISO9001인증(AC-01248)

2000.02 연구전담부서 확인(한국산업기술진흥협회)

2000.04 SiC Wafer 생산개시

2001.03 국무총리상 수상(상공업진흥 표창)

2001.07 유망중소기업 선정(경기도)

2001.10 상호변경(주식회사 티씨케이)

2001.12 유상증자 1,670,000천원(자본금 4,670,000천원)

2002.10 CVD-SiC로 설비투자

2003.08 코스닥 상장 - 유상증자 1,167,500천원(자본금 5,837,500천원)

2004.02 신기술·신경영 대상 수상(코리아헤럴드)

2005.10 부품 소재 전문기업 인증 확인서 획득(산업자원부)

2005.11 무역의 날 수출의 탑 수상 - 수출 100만불 (한국무역협회)
 2006.11 무역의 날 수출의 탑 수상 - 수출 300만불 (한국무역협회)
 2006.12 ISO14001 취득
 2007.01 디지털 이노베이션 대상 (산업자원부 장관상) 수상
 2008.03 2008 녹색에너지 우수기업 대상 (태양전지용 초고순도 흑연제품부문) 수상
 2008.04 대한민국 선도기업 「카본소재 산업부문」 우수기업 수상
 2008.06 대한민국 코스닥 대상 「최우수테크노경영상」 수상
 2008.11 무역의 날 수출의 탑 수상 - 수출 500만불 (한국무역협회)
 2010.03 생생코스닥 대상 기술부문(IT장비 부품) 최우수상 수상
 2010.03 모범상공인 국무총리 표창 수상 (대한상공회의소)
 2011.03 기획재정부장관상(모범납세표창)
 2011.04 제2공장 준공
 2012.03 기업부설연구소 설립
 2012.08 제2공장 지점등기
 2015.03 본점 이전 등기
 (변경 전 : 경기도 안성시 미양면 제2공단 3길 12)
 (변경 후 : 경기도 안성시 미양면 개정산업단지로 71)
 2015.10 대중소기업 기술협력 우수상 표창 (중소기업청)
 2015.11 벤처 활성화 유공 장관 표창 (산업통상자원부)
 2015.12 대한민국 기술대상 장관상 (산업통상자원부)
 2016.03 모범납세자 국무총리상
 2016.12 무역의 날 수출의 탑 수상 - 수출 2,000만불 (한국무역협회)
 2017.12 무역의 날 수출의 탑 수상 - 수출 3,000만불 (한국무역협회)
 2017.12 2018년 청년친화 강소기업 선정
 2018.10 수출유공 국회의원상 수상
 2018.11 벤처 천억기업 수상
 2018.12 무역의 날 수출의 탑 수상 - 수출 7,000만불 (한국무역협회)
 2018.12 2019년 청년친화 강소기업 선정
 2019.06 대한민국 코스닥 대상 「최우수 투명 경영상」 수상
 2019.10 첨단소재 부품 뿌리산업 기술대전 「산업통상자원부 장관상」 수상
 2019.12 보건복지부 주관 지역사회 공헌 인정 기업 선정
 2020.06 경기도 성실납세자 선정
 2020.12 SEMI INNOVATION AWARD 수상

가. 회사의 본점소재지

경기도 안성시 미양면 개정산업단지로 71

나. 경영진의 중요한 변동

- 1996년 08월 사이토 케이스케 대표이사(회장) 취임
 고석태 대표이사(사장) 취임
- 1999년 03월 아끼야마 마사루 대표이사(회장) 취임
 사이토 케이스케 대표이사(회장) 사임
 고석태 대표이사(사장)
- 1999년 09월 아끼야마 마사루 대표이사(회장)
 권봉수 대표이사(사장)취임/고석태 대표이사(사장) 사임
- 2002년 03월 오카자키 테즈오 대표이사(회장) 취임

- 아끼야마 마사루 대표이사(회장) 사임
권봉수 대표이사(사장)
- 2003년 12월 오카자키 테츠오 대표이사(회장)
이순창 대표이사(사장)취임/권봉수 대표이사(사장) 사임
- 2004년 07월 다케나카 다카시 대표이사(회장) 취임
오카자키 테츠오 대표이사(회장) 사임
이순창 대표이사(사장)
- 2006년 03월 다케나카 다카시 대표이사(회장)
박영순 대표이사(사장) 취임/이순창 대표이사(사장) 사임
- 2008년 03월 사이토 히데키 대표이사(회장) 취임
다케나카 다카시 대표이사(회장) 사임
박영순 대표이사(사장)
- 2009년 03월 쿠도 요시나리 대표이사(회장) 취임
사이토 히데키 대표이사(회장) 사임
박영순 대표이사(사장)
- 2011년 03월 쿠도 요시나리 대표이사(회장)
이정훈 대표이사(사장) 취임/박영순 대표이사(사장) 사임
- 2013년 03월 쿠도 요시나리 대표이사(회장)
이정훈 대표이사(사장)
- 2014년 03월 쿠도 요시나리 대표이사(회장)
박영순 대표이사(사장) 취임/이정훈대표이사(사장) 사임
- 2015년 03월 무로후시 노부유키 대표이사 (회장) 취임
쿠도 요시나리 대표이사(회장) 사임
박영순 대표이사(사장)
- 2016년 03월 세리자와 유지 대표이사 (회장) 취임
무로후시 노부유키 대표이사(회장) 사임
박영순 대표이사(사장)
- 2017년 03월 쓰지 마사후미 대표이사 (회장) 취임
세리자와 유지 대표이사(회장) 사임
박영순 대표이사(사장)
- 2018년 03월 쓰지 마사후미 대표이사 (회장)
박영순 대표이사(사장)
- 2020년 12월 타카하시 히로시 대표이사 (사장)
박영순 대표이사(사장) 사임

2020년 12월 박영순대표이사가 사임하고, 타카하시 히로시 사내이사가 대표이사로 신규선 임되었습니다.

다. 최대주주의 변동

당사의 최대주주는 일본국 TOKAI CARBON CO., LTD. 사로 2020년 12월 31일 현재 최대 주주의 변동내용은 없습니다.

TOKAI CARBON CO., LTD.사가 보유한 주식수는 발행주식 총수 11,675,000주 중 5,183,250주로 44.4%를 보유하고 있습니다.

라. 상호의 변경

변경일자	변경 전	변경 후	변경 사유
2001.10	한국도카이카본 주식회사	주식회사 티씨케이	외국인투자법인의 이미지에서 탈피, 독자적인 법인으로서 경영활동을 강화하기 위함

마. 합병, 분할(합병), 포괄적 주식교환 · 이전, 중요한 영업의 양수 · 도 등

(1) 자산(토지) 양수

반도체, 태양광 및 LED용 부품을 포함한 CVD SiC Coating 시장확대에 선제적 대응을 위하여 신공장 증설용 토지를 매입하였습니다.

- 계약상대 : 경기도 안성시
- 계약일 : 2008년 10월 31일
- 계약완료일(등기일) : 2010년 05월 20일
- 계약금액 : 40억원
- 계약목적 및 내용
 - ㉠ 목적 : 신공장 증설 관련 공장용 부지 매입
 - ㉡ 소재지 : 경기도 안성시 미양면 개정산업단지로 71
 - ㉢ 면적 : 21,528㎡

(2) 자산(토지) 양도

- 계약상대 : 주식회사 케이씨
- 계약일 : 2015년 09월 01일
- 계약금액 : 48.9억원
- 소재지 : 경기도 안성시 미양면 제2공단 3길 12
- 면적 : 9,852.2㎡

(3) 자산(토지, 건물) 양수

- 계약상대 : 주식회사 케이씨이앤씨
- 계약일 : 2018년 07월 19일
- 계약완료일(등기일) : 2018년 07월 19일
- 계약금액 : 44억원
- 계약목적 및 내용
 - ㉠ 목적 : 신공장 증설 관련 공장용 부지 및 건물 매입
 - ㉡ 소재지 : 경기도 안성시 미양면 개정리 758, 759-1
 - ㉢ 면적 : 토지 10,728㎡, 건물 2,140㎡

바. 그 밖에 경영활동과 관련된 중요한 사항의 발생내용

(1) 신공장 증설

당사는 2010년 하반기부터 경기도 안성시 개정산업단지에 신공장(제2공장) 증설을 진행하여 2011년 04월에 증설을 완료하였습니다. 총 투자금액은 340억원(토지40억, 건물 및 기계장치 등 300억원)으로 모두 내부자금으로 조달을 완료하였습니다.

(2) 제1, 2공장 통합

2014년 제1공장 (미양면 계곡리)과 제2공장 (미양면 개정리)의 통합과정을 거쳤으며

,2015년 09월 제1공장은 매각 완료하였습니다.

(3) 제품 생산량 증가를 위한 기계장치 및 부대설비 투자

당사는 2014년 12월부터 2016년 03월까지 제품 생산량 증가를 위한 기계장치 및 부대설비 투자를 진행 · 완료하였으며, 투자자금 모두 내부 자금으로 집행하였습니다.

(4) 제품 생산량 증가를 위한 추가 기계장치 및 부대설비 투자

당사는 2016년 04월부터 2017년 03월까지 제품 생산량 증가를 위한 기계장치 및 부대설비 투자를 진행 · 완료하였으며, 투자자금 모두 내부 자금으로 집행하였습니다.

(5) 제품 생산량 증가를 위한 추가 기계장치 및 부대설비 투자

2020년 12월 31일 현재, 당사는 2018년 07월부터 공장신축, 기계장치 및 부대설비 증설에 대한 투자를 진행 중이며, 투자자금 363억 모두 내부 자금으로 집행될 예정입니다.

3. 자본금 변동사항

증자(감자)현황

(기준일 : 2020년 12월 31일)

(단위 : 원, 주)

주식발행 (감소)일자	발행(감소) 형태	발행(감소)한 주식의 내용				
		주식의 종류	수량	주당 액면가액	주당발행 (감소)가액	비고
2003년 08월 11일	유상증자(일반공모)	보통주	2,335,000	500	2,300	등록 공모

4. 주식의 총수 등

가. 주식의 총수

2020년 12월 31일 현재 발행할 총 수권주식수는 24,000,000주이며 현재까지 발행한 주식의 총수는 보통주 11,675,000주입니다. 당사는 보통주 외의 주식은 발행하지 않았습니다.

주식의 총수 현황

(기준일 : 2020년 12월 31일)

(단위 : 주)

구 분		주식의 종류			비고
		보통주	-	합계	
Ⅰ. 발행할 주식의 총수		24,000,000	-	24,000,000	-
Ⅱ. 현재까지 발행한 주식의 총수		11,675,000	-	11,675,000	-
Ⅲ. 현재까지 감소한 주식의 총수		-	-	-	-
	1. 감자	-	-	-	-

	2. 이익소각	-	-	-	-
	3. 상환주식의 상환	-	-	-	-
	4. 기타	-	-	-	-
IV. 발행주식의 총수 (II-III)		11,675,000	-	11,675,000	-
V. 자기주식수		-	-	-	-
VI. 유통주식수 (IV-V)		11,675,000	-	11,675,000	-

나. 자기주식 취득·처분 현황

당사는 2020년 12월 31일 현재 보유중인 자기주식은 없습니다.

5. 의결권 현황

당사가 발행한 주식수는 보통주 11,675,000주로 정관상 발행할 주식 총수의 48.65%에 해당됩니다. 당사는 2020년 12월 31일 현재 보통주 11,675,000주가 의결권행사 가능한 주식수입니다.

(기준일 : 2020년 12월 31일)

(단위 : 주)

구 분	주식의 종류	주식수	비고
발행주식총수(A)	보통주	11,675,000	-
	우선주	-	-
의결권없는 주식수(B)	보통주	-	-
	우선주	-	-
정관에 의하여 의결권 행사가 배제된 주식수(C)	보통주	-	-
	우선주	-	-
기타 법률에 의하여 의결권 행사가 제한된 주식수(D)	보통주	-	-
	우선주	-	-
의결권이 부활된 주식수(E)	보통주	-	-
	우선주	-	-
의결권을 행사할 수 있는 주식수 (F = A - B - C - D + E)	보통주	11,675,000	-
	우선주	-	-

6. 배당에 관한 사항 등

당사는 정관에 의거 이사회 및 주주총회의 결의를 통하여 배당을 실시하고 있습니다. 당사는 배당가능이익 범위 내에서 성장을 위한 투자, 주주가치 제고 등을 고려하여 적정수준의 배당율을 결정하고 있습니다. 향후에도 당사는 미래의 성장과 이익의 주주 환원을 균형있게 고려하여 배당을 실시할 계획입니다.

주요배당지표

구 분	주식의 종류	당기	전기	전전기
		제26기	제25기	제24기
주당액면가액(원)		500	500	500
(연결)당기순이익(백만원)		60,514	46,830	46,857
(별도)당기순이익(백만원)		-	-	-
(연결)주당순이익(원)		5,183	4,011	4,013
현금배당금총액(백만원)		12,843	10,508	10,508
주식배당금총액(백만원)		-	-	-
(연결)현금배당성향(%)		21.2	22.4	22.4
현금배당수익률(%)	보통주	1.0	1.4	2.2
	우선주	-	-	-
주식배당수익률(%)	보통주	-	-	-
	우선주	-	-	-
주당 현금배당금(원)	보통주	1,100	900	900
	우선주	-	-	-
주당 주식배당(주)	보통주	-	-	-
	우선주	-	-	-

- ▲ 주당 순이익 산출근거: 당기순이익/가중평균 유통 보통주식수
- ▲ 현금배당성향은 당기순이익에 대한 현금배당총액의 비율을 백분율로 기재하였습니다.
- ▲ 현금배당수익률(%)은 배당과 관련된 주주총회 소집을 위한 주주명부폐쇄기간 초일의 제 2매매거래일 전부터 과거 1주일간 공표된 코스닥시장 형성가격의 산술평균에 대한 주당배당금의 비율을 백분율로 산정한 것입니다.
- ▲ 2020년 현금배당시 시가배당률 산정기간 : 2020년 12월 21일 ~ 2020년 12월 28일
- ▲ 상기 표의 당기 현금배당금은 정기주주총회 승인 전 금액으로 향후 정기주주총회에서 부결되거나 수정이 발생한 경우 정정보고서를 통해 그 내용 및 사유 등을 반영할 예정입니다.

과거 배당 이력

(단위: 회, %)

연속 배당횟수		평균 배당수익률	
분기(중간)배당	결산배당	최근 3년간	최근 5년간
-	15	1.5	1.4

- ▲ 당기 현금배당금은 정기주주총회 승인 전으로 향후 정기주주총회에서 부결되거나 수정이 발생한 경우 정정보고서를 통해 그 내용 및 사유 등을 반영할 예정입니다.
- ▲ 결산배당은 2007년부터 연속 배당 중입니다.

7. 정관에 관한 사항

정관 변경 이력

정관변경일	해당주총명	주요변경사항	변경이유
2021.03.31	제26기 정기주주총회	<p>제17조(주주명부의 폐쇄 및 기준일)</p> <p>① 본 회사는 의결권을 행사하거나 배당을 받을 자 기타 주주 또는 질권자로서 권리를 행사할 자를 정하기 위하여 이사회 결의로 일정한 기간을 정하여 주주명부의 기재변경을 정지하거나 일정한 날에 주주명부에 기재된 주주 또는 질권자를 그 권리를 행사할 주주 또는 질권자로 볼 수 있다.</p> <p>② 회사가 제1항의 기간 또는 날을 정하는 경우 3개월을 경과하지 아니하는 일정한 기간을 정하여 권리에 관한 주주명부의 기재변경을 정지하거나, 3개월내로 정한 날에 주주명부에 기재되어 있는 주주를 그 권리를 행사할 주주로 할 수 있다.</p> <p>③ 회사가 제1항의 기간 또는 날을 정한 때에는 그 기간 또는 날의 2주 전에 이를 공고하여야 한다.</p>	<p>- 정기주주총회 개최시기의 유연성을 확보하기 위하여 조문을 정비함</p>
2021.03.31	제26기 정기주주총회	<p>제18조(소집시기)</p> <p>회사는 매결산기마다 정기주주총회를 소집하여야 하고, 필요에 따라 임시주주총회를 소집한다.</p>	<p>- 정기주주총회 개최시기의 유연성을 확보하기 위하여 조문을 정비함</p>

2021.03.31	제26기 정기주주총회	<p>제45조(감사의 선임·해임)</p> <p>① 감사는 주주총회에서 선임·해임한다.</p> <p>② 감사의 선임 또는 해임을 위한 의안은 이사의 선임 또는 해임을 위한 의안과는 별도로 상정하여 의결하여야 한다.</p> <p>③ 감사의 선임은 출석한 주주의 의결권의 과반수로 하되 발행주식총수의 4분의 1 이상의 수로 하여야 한다. 다만, 상법 제368조의 4제1항에 따라 전자적 방법으로 의결권을 행사할 수 있도록 한 경우에는 출석한 주주의 의결권의 과반수로서 감사의 선임을 결의할 수 있다.</p> <p>④ 감사의 해임은 출석한 주주의 의결권의 3분의 2 이상의 수로 하되, 발행주식총수의 3분의 1 이상의 수로 하여야 한다.</p> <p>⑤ 제3항·제4항의 감사의 선임 또는 해임에는 의결권 있는 발행주식총수의 100분의 3을 초과하는 수의 주식을 가진 주주(최대주주인 경우에는 그의 특수관계인, 최대주주 또는 그 특수관계인의 계산으로 주식을 보유하는 자, 최대주주 또는 그 특수관계인에게 의결권을 위임한 자가 소유하는 의결권 있는 주식의 수를 합산한다)는 그 초과하는 주식에 관하여 의결권을 행사하지 못한다.</p>	<p>- 감사선임에 관한 조문 정비</p> <p>- 전자투표 도입 시 감사선임의 주주총회 결의요건 완화에 관한 내용을 반영함</p> <p>- 감사 선임 또는 해임 시 의결권 제한에 관한 내용을 반영함</p>
2021.03.31	제26기 정기주주총회	<p>제54조(이익배당)</p> <p>② 제1항의 배당은 이사회 결의로 정하는 배당기준일 현재의 주주명부에 기재된 주주 또는 등록된 질권자에게 지급한다.</p> <p>※ 제17조제1항에 따라 정한 정기주주총회의 기준일과 다른날로 배당기준일을 정할 수 있음.</p>	<p>- 배당기준일을 이사회 결의로 정하는 날로 설정할 수 있도록 함</p> <p>- 배당기준일 설정에 관한 주석 신설</p>

▲ 사업보고서에 첨부된 정관의 최근 개정일은 2021년 03월 31일이며, 제26기 정기주주총회(2020년 03월 31일 개최예정) 안건 중 정관변경 안건이 포함될 예정입니다. 향후 정기주주총회에서 부결되거나 수정이 발생한 경우 정정보고서를 통해 그 내용 및 사유 등을 반영할 예정입니다.

II. 사업의 내용

1. 업계의 현황

가. 산업의 개요

반도체 산업은 '산업의 쌀'로 표현되는 반도체칩을 제조하는 산업으로 반도체 제조업(소자산업)과 반도체 주변산업(후방산업)으로 크게 구분됩니다.

이 중 반도체 주변산업(후방산업)은 소자생산을 위한 반도체 장비산업(기계, 기구, 전자장비), 반도체 주변장치산업(클린룸 등) 및 소자생산용 소재를 공급하는 반도체 재료산업으로 구분됩니다.

이러한 반도체 산업의 분류방법에서 당사와 연관되어 있는 반도체 공정용 부분품에 대한 개념은 아직 명확히 구분되지 않습니다만, 일반적으로 반도체 소자를 생산하는 과정에서 소요되는 공정용 소모품으로 반도체 재료산업에 포함된 개념으로 설명되고 있습니다.

당사에서 생산하는 제품은 반도체 및 태양광 웨이퍼(실리콘웨이퍼)의 제조공정에 사용되는 장비의 부분품과 LED 및 반도체 소자제조 공정 장비용 부분품으로 사용되고 있습니다.

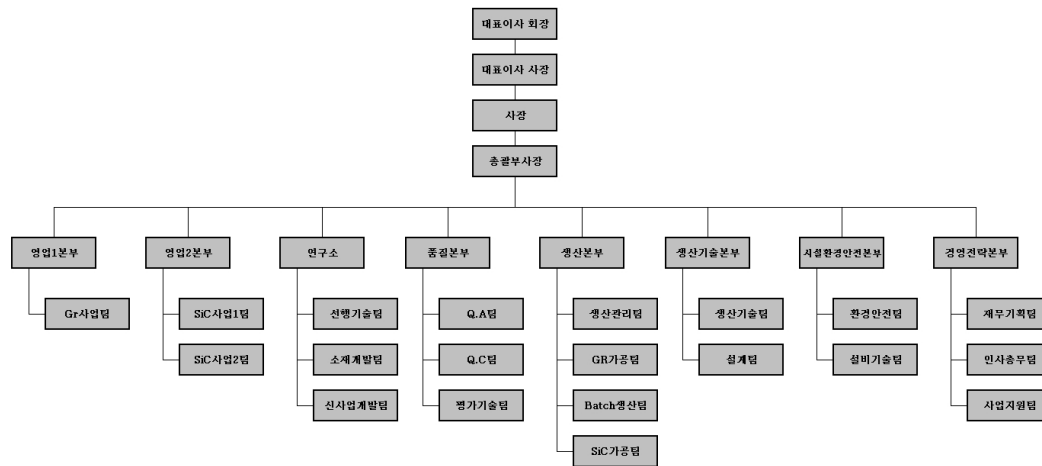
나. 경기변동의 특성 및 계절성

반도체 산업은 고정비 부담이 높고, 투자와 양산의 시차가 존재함으로써 가격변화에 대응하여 생산량을 탄력적으로 대응할 수 없는 이유로 가격 불안정성의 특성을 지니고 있습니다. 그러나 반도체 재료산업은 장비산업과 비교하여 반도체 경기변화에 상대적으로 덜 민감합니다. 그 이유는 장비산업은 소자산업의 시설투자와 직접적인 관련이 있지만, 재료산업은 소모성 중심의 구조로 이루어져 있기 때문입니다.

다. 시장여건 및 경쟁현황

1996년 당사 설립 이전에는 반도체용 고순도 흑연제품은 100% 수입하여 사용하였으나, 높은 가격, 제품 조달의 문제 등으로 국내 생산업체의 필요성이 대두되어, 일본의 TOKAI CARBON CO.,LTD.와 대한민국의 (주)케이씨, 숭크카본테크놀로지(유)의 합작계약에 의거 당사가 설립되었습니다. 설립 이후 최근까지 반도체시장의 꾸준한 확대로 고순도 흑연제품의 판매를 이어가고 있습니다. 아울러, 최근 반도체 시장의 미세화 공정 진전으로, SiC Coating 기술이 경쟁력으로 부각되고 있는 상황입니다.

라. 조직도 (2020년 12월 31일 기준)



2. 주요 제품 및 서비스

가. 주요 제품 등의 현황

당사는 반도체, 태양전지 및 LED용 부품 전문 제조회사입니다. 구체적인 제품으로는 고순도 흑연(Graphite)을 이용한 반도체 및 태양전지용 실리콘 잉곳을 생산하는 Growing 장비용 Graphite 부품(이하 고순도 흑연 제품)을 국내 최초로 국산화하여 제조, 판매하고 있으며, 반도체 Device업체에서 사용하는 장비의 Solid SiC Wafer, Ring 및 SiC제품도 판매중에 있습니다. 또한 SiC coating사업으로 반도체 ALD 장비에 들어가는 Susceptor류와 LED Chip 생산용 Wafer Carrier를 제조, 판매 하고 있습니다. 부수적으로 SiN Tube 등 각종 Heater류를 수입, 판매하고 있습니다.

[제품군별 매출유형]

(단위 : 백만원,%)

사업부문	매출유형	제품군	2020년		2019년	
			매출액	비율	매출액	비율
Gr부문	제품	반도체용 고순도 흑연제품	23,137	10%	30,298	18%
		태양광용 고순도 흑연제품	140	0%	1,468	1%
Susceptor 부문		LED 및 반도체 부품 외	9,878	4%	11,648	7%
Solid SiC 부문		반도체 공정 부품	192,731	85%	122,430	71%
기타 부문	상품	HEATER 등	2,325	1%	5,535	3%
합계			228,210	100%	171,379	100%

나. 주요 제품 등의 가격변동 추이

(단위 : 천원)

품목	제26기	제25기	제24기
SiC 외	2,369	2,438	2,485

▲ 상기 품목별 가격은 품목 중 주요 제품의 가격입니다.

(1) 산출기준

주요 품목별 매출단가는 매출처별로 연간 판매단가 계약에 의해서 이루어지고 있으나 시장 변화 및 매출처별 사정에 의해서 월별로 상이한 판매단가가 적용되는 예가 있어 보고서 기준 일 현재 대표적인 제품을 기준으로 제시하였습니다.

(2) 주요 가격변동원인

주요 거래선의 단가조정 요구, 동종업체와의 경쟁관계 및 환율추이에 따라 제품의 매출가격은 변동됩니다.

3. 주요 원재료

가. 주요 원재료 구입 현황

당사는 주요 구입 품목 중 Graphite(고순도 흑연)가 가장 큰 비중을 차지하고 있으며, Graphite 전량을 회사의 최대주주인 TOKAI CARBON CO.,LTD.로부터 매입하고 있습니다. 당사는 TOKAI CARBON CO.,LTD.와 매년 초에 품목별로 협상을 통하여 원재료 구입단가를 체결하고 있습니다.

(단위 : 백만원, %)

사업부문	매입유형	품 목	용도	매입액	비율	비 고
탄소제품	원재료	Graphite	제품 제조	16,569	99.6%	-
	원재료	Graphite Foil 외	제품 제조	60	0.4%	-
계				16,630	100.0%	-

▲ 2020년 누계 실적 기준입니다.

▲ 상기 매입액은 수입관세 및 부대비용을

합나. 원재료의 가격 변동 추이

당사는 최대주주사인 TOKAI CARBON CO.,LTD.에서 Graphite 소재를 엔(JPY)화로 매입하고 있습니다.

(단위 : 천원)

품목	구분	제26기	제25기	제24기
Graphite A	수입	1,366	1,366	1,209
Graphite B	수입	3,481	3,481	3,253
Graphite C	수입	5,400	5,400	5,294
Graphite D	수입	5,518	5,518	5,109
Graphite E	수입	6,428	6,428	6,211

▲ 상기 품목별 가격은 주요 원재료 품목의 단가입니다.

4. 생산 및 설비

가. 생산설비 현황

(1) 생산능력

(단위 : 매)

사업부문	품 목	사업소	제26기	제25기	제24기
SiC	SiC Ring	안성	74,451	53,358	52,732
합 계			74,451	53,358	52,732

▲ 생산능력은 주요 제품의 26기 누계 제품 생산량을 기준으로 작성된 것입니다.

▲ 당사 제조품목의 총생산능력을 수량기준으로 표시하였습니다.

(2) 생산능력의 산출근거

① 산출기준

당사는 자체공장 생산을 주력으로 하고 있으며, 연간 실제생산량을 기준으로 사업연도의 가동률을 100%로 환산하여 산출하였습니다.

② 산출방법

- 제조수량 : 연간 실제생산량
- 생산능력 : 제조수량/가동률

(3) 평균가동시간

▲ II. 사업의 내용, 4.생산 및 설비, 나. 생산실적 및 가동률 참조

나. 생산실적 및 가동률

(1) 생산실적

(단위 : 매)

사업부문	품 목	사업소	제26기	제25기	제24기
SiC	SiC Ring	안성	74,451	53,358	52,732
합 계			74,451	53,358	52,732

▲ 생산능력은 주요 제품의 26기 누계 제품 생산량을 기준으로 작성된 것입니다.

(2) 제26기의 가동률

(단위 : 시간, %)

사업소(사업부문)	가동가능시간	실제가동시간	가동율
안성공장(탄소제품)	2,016	1,954	96.9%

▲ 일 8시간, 월 21일을 기준으로 산출하였습니다.

다. 설비에 관한 사항

▲ 당사는 2010년 하반기부터 경기도 안성시 개정리에 신공장 증설을 진행하여 2011년 04월에 증설을 완료하였습니다. 또한 2015년과 2016년에 각각 102억과 220억을 투자하여 증설을 완료하였으며, 2020년에 363억을 추가 투자 및 증설을 완료하였습니다.

(1) 당기말과 전기말 현재 회사의 유형자산의 내역은 다음과 같습니다.

(단위: 천원)

당기말	토지	건물	구축물	기계장치	차량운반구	공구와기구	비품	건설중인자산	합계
-----	----	----	-----	------	-------	-------	----	--------	----

취득원가	12,663,568	32,386,716	8,002,383	106,933,353	43,518	1,499,326	3,945,003	12,741,902	178,215,769
감가상각누계액	-	(3,664,046)	(2,988,825)	(61,217,592)	(43,516)	(932,691)	(2,627,044)	-	(71,473,714)
정부보조금	-	-	-	(176,508)	-	(6,824)	(809)	-	(184,141)
순장부금액	12,663,568	28,722,670	5,013,558	45,539,253	2	559,811	1,317,150	12,741,902	106,557,914

전기말	토지	건물	구축물	기계장치	차량운반구	공구와기구	비품	건설중인자산	합계
취득원가	12,381,551	31,513,450	7,117,219	80,965,228	65,026	1,312,184	3,284,956	18,782,828	155,422,442
감가상각누계액	-	(2,858,374)	(2,203,327)	(53,464,322)	(58,858)	(868,076)	(2,399,216)	-	(61,852,173)
정부보조금	-	-	-	(254,598)	-	(8,201)	(1,562)	-	(264,361)
순장부금액	12,381,551	28,655,076	4,913,892	27,246,308	6,168	435,907	884,178	18,782,828	93,305,908

(2) 당기와 전기 중 회사의 유형자산의 변동내역은 다음과 같습니다.

(단위: 천원)

당기	토지	건물	구축물	기계장치	차량운반구	공구와기구	비품	건설중인자산	합계
기초 순장부금액	12,381,551	28,655,076	4,913,892	27,246,308	6,168	435,907	884,178	18,782,828	93,305,908
취득	282,017	873,266	478,807	11,333,100	-	220,160	320,834	10,132,881	23,641,065
처분	-	-	-	(3,684)	-	(6,562)	(3,334)	-	(13,580)
대체	-	-	406,356	15,000,282	-	45,200	550,927	(16,173,807)	(171,042)
감가상각비	-	(805,672)	(785,497)	(8,036,753)	(6,166)	(134,894)	(435,455)	-	(10,204,437)
기말 순장부금액	12,663,568	28,722,670	5,013,558	45,539,253	2	559,811	1,317,150	12,741,902	106,557,914

전기	토지	건물	구축물	기계장치	차량운반구	공구와기구	비품	건설중인자산	합계
기초 순장부금액	12,503,504	15,927,576	5,616,039	30,296,151	14,873	546,061	769,958	2,140,273	67,814,435
취득	-	12,959,176	9,430	2,478,377	-	15,728	392,882	18,332,525	34,188,118
처분	(121,953)	(247,575)	-	(57,879)	(2)	(7,021)	(5,932)	-	(440,362)
대체	-	506,000	-	1,061,820	-	-	15,000	(1,689,970)	(107,150)
감가상각비	-	(490,101)	(711,577)	(6,532,161)	(8,703)	(118,861)	(287,730)	-	(8,149,133)
기말 순장부금액	12,381,551	28,655,076	4,913,892	27,246,308	6,168	435,907	884,178	18,782,828	93,305,908

(3) 당기와 전기 중 회사가 인식한 감가상각비는 다음과 같습니다.

(단위: 천원)

구분	당기	전기
매출원가	9,107,299	7,297,849
판매비와 관리비(*)	1,097,138	851,284
합계	10,204,437	8,149,133

(*) 경상연구개발비로 인식한 감가상각비 668,001천원(전기: 580,834천원)이 포함되어 있습니다.

라. 중요한 시설투자 계획

▲ 당사는 2018년 07월부터 공장신축, 기계장치 및 부대설비 증설에 대한 투자를 진행하여 2020년 03월에 증설을 완료하였으며, 투자금액 363억원 모두 내부 자금으로 집행하였습니다.

5. 매출에 관한 사항

가. 매출실적

(2020.12.31.현재)

(단위 : 백만원)

사업부문	매출유형	품 목		제26기	제25기	제24기
탄소제품	제품	반도체용	수 출	7,458	9,650	4,476
			내 수	15,679	20,648	14,935
			합 계	23,137	30,298	19,412
		태양광용	수 출	-	-	55
			내 수	140	1,468	3,624
			합 계	140	1,468	3,679
		Susceptor류 (LED 및 반도체부품)	수 출	515	1,088	1,487
			내 수	9,363	10,560	10,311
			합 계	9,878	11,648	11,798
		Solid SiC류	수 출	101,421	64,865	78,550
			내 수	91,309	57,566	54,826
			합 계	192,731	122,430	133,376
	상품	HEATER 등	수 출	85	230	95
			내 수	2,240	5,306	2,159
			합 계	2,325	5,535	2,254
합 계			수 출	109,479	75,832	84,664
			내 수	118,731	95,547	85,855
			합 계	228,210	171,379	170,519

나. 판매방법 및 조건

(1) 판매조직

2020년 12월 31일 현재 영업본부는 영업1본부와 영업2본부로 구성되어 있고, 영업1본부내에는 1개의 팀, 영업2본부내에는 2개의 팀이 있으며, 거래처별 담당자 지정에 의하여 각 품목별 기술영업을 진행하고 있습니다.

(단위: 명)

구분		직위	인원수	담당 업무
영업1본부	본부장	상무	1	영업1본부 총괄
	Gr사업팀	차장	2	영업담당 팀장외
		과장	2	영업담당
		대리	-	영업담당
		사원	2	영업담당
		계	6	-
	영업1본부 계		7	-
영업2본부	본부장	전무	1	영업2본부 총괄

	SiC사업1팀	부장	1	영업담당 팀장
		과장	2	영업담당
		대리	1	영업담당
		계	4	-
	SiC사업2팀	부장	1	영업담당 팀장
		과장	1	영업담당
		대리	2	영업담당
		사원	2	영업담당
		계	6	-
	영업2본부 계		11	-
합 계		18	-	

(2) 판매경로

당사의 주요 매출처는 반도체 제조 및 태양광용 잉곳, LED용 칩, 반도체 생산업체로서 판매 경로는 생산된 제품을 고객사에 직접 납품하는 형태를 취하고 있으며, 수입물품은 통관 후 당사의 수입검사 완료 후 납품하고 있습니다.

매출유형	품목	구분	판매경로	매출액 비중
Graphite외	CZ CZ-Coating LED 및 반도체장비용 부품 외	국내 국외	업체발주서 접수 → 생산계획 수립 → 생산 → 고객사 납품	99.0%
기타상품외	HEATER 외	국내 국외	업체발주서 접수 → 상품발주 → 물품 수입 통관,보세운송 → 수입검사 → 고객사 납품	1.0%

▲ 2020년 누계실적 기준입니다.

(3) 판매전략

① 고순도 Graphite 제품

국내 최초의 국산화 업체로서 고객 Needs에 신속한 대응과 다양한 Design Modify 대응력을 통한 고객과의 공동 개발로 타 경쟁사와 차별화를 도모하고 있습니다.

② LED

당사는 2007년 하반기에 국내의 S사와 공동으로 국책과제(구매조건부)를 진행, 2008년 말 국내최초로 LED MOCVD용 Susceptor 개발에 성공하였습니다.

2009년 1년 간의 양산 Test를 거쳐 2010년 2분기부터 매출을 시작하였습니다.

③ Solid SiC 제품

국내 최초의 CVD-SiC로(爐) 도입으로 그동안 수입에 의존해 왔던 CVD SiC Coating 부품의 국산화 실현 업체라는 이미지 부각과 신속한 납기대응, 품질강화 전략으로 신규대체 품목수를 확산시켜 이 부문에 대한 수익을 증대하고 있습니다.

반도체 공정부품과 관련된 SiC Cathode, SiC Ring의 국산화 실현으로 높은 시장 점유율을 보이고 있습니다.

6. 수주상황

(단위 : 억원)

품 목	수주잔고
Gr부문	86.7
Susceptor 부문	22.7
Solid SiC 부문	436.6
합 계	546.0

▲ 당사는 거래처별로 연속적인 수주를 받고 있기 때문에 기납품액을 별도로 표기하지 않았습니다.

▲ 잔고 작성 기준일은 2020년 12월 31일입니다.

7. 시장위험과 위험관리

가. 주요 시장위험 내용

당사는 외화표시 매출, 매입거래에 따라 환율변동에 의한 리스크가 상존하고 있으며, 재무구조의 건전성 및 지속가능한 경영 실현을 위해 환 리스크 관리를 하고 있습니다.

나. 위험관리방식

당사는 보다 체계적이고 지속적인 환위험관리를 위하여 외환관리규정 제정 및 전담인원을 배정하여 업무를 수행하고 있습니다.

당사는 재무건전성을 위하여 무차입경영을 실현하고 있으며, 2020년 12월 31일 현재 외부로부터 차입한 차입금은 없습니다.

▲ 급변하는 환율변동에 대처하여 안정적인 경영활동 지원이 목표

▲ 내부관리 기준 및 외부기관과의 통화선도 등 외환파생상품 거래를 이용

▲ 미래 예상되는 수출입 대금이 환 리스크 관리 대상

8. 파생상품 거래현황

가. 파생상품거래현황 및 파생상품 계약으로 발생한 손익 현황

회사는 환율 변동에 따른 위험을 회피할 목적으로 통화선도거래 계약을 체결하고 있습니다.

매매목적의 파생상품계약과 관련하여 발생한 손익은 당기손익으로 인식하였습니다.

파생상품계약과 관련하여 당기말 현재 계약이 진행중인 체결 내역은 다음과 같습니다.

(1) 통화선도체결 평가내역(2020.12.31 현재)

(단위 : 달러, 원)

구분	상품명	목적	POSITION	가입일자	만기일	계약액	통화	환율(원)		평가손익(원)
								계약환율	기준환율	
통화선도자산	선물환	매매목적	매도	2020/11/02	2021/01/05	1,325,160.00	USD	1,133.40	1,088.00	60,851,768
통화선도자산	선물환	매매목적	매도	2020/11/09	2021/01/11	704,711.00	USD	1,112.60	1,088.00	17,844,827
통화선도자산	선물환	매매목적	매도	2020/11/16	2021/01/15	773,970.00	USD	1,107.70	1,088.00	15,886,528
통화선도자산	선물환	매매목적	매도	2020/11/23	2021/01/20	1,031,518.00	USD	1,110.86	1,088.00	24,572,433
통화선도자산	선물환	매매목적	매도	2020/11/30	2021/01/29	1,189,199.00	USD	1,105.34	1,088.00	21,833,598
통화선도자산	선물환	매매목적	매도	2020/12/14	2021/01/15	293,400.00	USD	1,090.55	1,088.00	986,971
통화선도자산	선물환	매매목적	매도	2020/12/14	2021/02/10	1,361,381.00	USD	1,090.50	1,088.00	4,692,351
통화선도자산	선물환	매매목적	매도	2020/12/21	2021/01/20	528,240.00	USD	1,101.29	1,088.00	7,524,189

통화선도자산	선물환	매매목적	매도	2020/12/21	2021/02/22	878,006.00	USD	1,101.10	1,088.00	12,363,728
통화선도자산	선물환	매매목적	매도	2020/12/28	2021/01/25	469,450.00	USD	1,094.33	1,088.00	3,446,119
통화선도자산	선물환	매매목적	매도	2020/12/28	2021/02/25	657,509.00	USD	1,094.40	1,088.00	4,843,494
합계								-	-	174,846,006
통화선도부채	선물환	매매목적	매도	2020/12/07	2021/01/05	341,930.00	USD	1,081.26	1,088.00	-2,134,677
통화선도부채	선물환	매매목적	매도	2020/12/07	2021/02/05	369,636.00	USD	1,081.30	1,088.00	-2,145,525
합계								-	-	-4,280,202

(2) 파생상품 거래내역(2020.01.01~2020.12.31)

(단위 : 천원)

상품명	목적	거래이익	거래손실
선물환	매매목적	998,033	353,470

9. 경영상의 주요계약

당사는 2019년 04월 24일자로 특수관계자인 TOKAI CARBON CO.,LTD.와 기술사용허락 계약서를 체결하였습니다. 동 계약의 계약 기간은 2019년 01월 01일부터 10년간이며, 계약 종료 후 해약의 의사표시가 없을 시 1년씩 자동 연장 됩니다..

(단위 : 천원)

계약처	제26기	제25기
TOKAI CARBON CO.,LTD..	5,887,073	3,606,460

그리고 주식회사 케이씨와 2018년 04월 18일자로 Solid SiC Ring의 판매 지원에 대한 수수료 지급 계약을 2024년 12월 31일까지 체결하였으며, 변경사항 없을시 자동연장 조건으로 재계약을 체결하고 있습니다.

상기 계약과 관련하여 발생한 지급수수료는 아래와 같습니다.

(단위 : 천원)

계약처	제26기	제25기
주식회사 케이씨	2,649,339	2,356,310

거래선	항 목	내 용
TOKAI CARBON CO., LTD.	계약 유형	기술도입계약
	체결시기 및 기간	2019년 04월 24일 2019년 01월 01일부터 1년 → 변경사항 없을시 1년씩 자동연장
	목적 및 내용	기술 사용에 의한 제품의 제조, 판매
	대금수수 방법	-
	기타 주요내용	-

(주)케이씨	계약 유형	판매 지원에 대한 수수료 지급 계약
	체결시기 및 기간	2018년 04월 18일 최초 체결 2024년 12월 31일까지 적용 → 변경사항 없을시 1년씩 자동연장
	목적 및 내용	제품 판매에 대한 지원
	대금수수 방법	-
	기타 주요내용	-

10. 연구개발활동

가. 연구개발활동의 개요

당사에서 주력으로 생산하고 있는 반도체 공정, 태양전지 및 LED 공정부품 분야에 사용되는 핵심부품의 기술개발을 위하여 핵심 기술인력의 확보와 투자를 확충하고 있습니다.

나. 연구개발 담당조직

당사는 한국산업기술협회로부터 2009년 03월 '연구개발 전담부서'에 대한 설치 승인을 득하고 연구전담부서를 운용하였으며, 2012년 03월에 한국산업기술협회로부터 '기업부설 연구소' 인가를 얻어 CVD-SiC Coating을 이용한 신제품 개발 연구를 진행하고 있습니다.

- 연구개발 인력현황
- (2020.12.31일 현재)

(단위: 명)

개발조직		연구전담요원	비 고
연구소	연구소 담당 임원	1	-
	부장/차장	4	
	연구원	10	
	계	15	

다. 연구개발비용

(단위 : 천원)

과 목		제26기	제25기	제24기	비 고
원 재 료 비		1,170,516	1,179,116	529,066	-
인 건 비		1,620,258	1,428,228	1,460,431	-
감 가 상 각 비		676,970	580,833	432,481	-
위 탁 용 역 비		63,973	55,212	42,993	-
기 타		1,400,320	1,430,724	1,318,003	-
연구개발비용 계		4,932,036	4,674,113	3,782,974	-
회계처리	판매비와 관리비	4,932,036	4,674,113	3,782,974	-
	제조경비	-	-	-	-

	개발비(무형자산)	-	-	-	-
연구개발비 / 매출액 비율 [연구개발비용계÷당기 매출액×100]		2.16%	2.73%	2.22%	-

라. 연구개발 실적

(1) SiC Dummy Wafer 제품 국산화

구 분	내 용	비 고
연구과제	8인치, 6인치, SiC Wafer의 가공기술	-
연구기관	(주)티씨케이 연구개발전담부서	-
연구결과 및 기대효과	<p>▶ 제품개요</p> <p>- SiC Wafer는 반도체 소자 생산공정중 Dummy용으로 Chamber내부의 조건을 맞추기 위해서 Silicon Wafer대용으로 사용 됩니다.</p> <p>Silicon Wafer는 공정에 사용함에 따라 악품증착에 의하여 표면에 막이 형성되는데 이막을 식각시키고 Cleaning하여 재사용하게 되는 후작업이 필요하게 되어 공정의 Loss가 발생하게 됩니다. 이러한 문제점을 개선하기 위하여 공정사용 중 증착량이 미미하여 후작업을 하지 않고 장시간 사용할 수 있는 SiC Wafer를 개발하게 되었습니다.</p> <p>▶ 제품특성</p> <p>- 고온에 의한 열변형이 없고 내약품성이 강함.</p> <p>- Out Gassing이 거의 없고 Life Time이 길다.</p> <p>▶ 용도</p> <p>- Diffusion, LP-CVD, Sputter 등의 Dummy용</p>	-
연구 결과의 상 품 화	주요고객 : 국내외 반도체 제조업체	-

(2) SiC Monitoring Wafer제품 국산화

구 분	내 용	비 고
연구과제	SiC Wafer의 표면처리 경면화기술	-
연구기관	(주)티씨케이 연구개발전담부서	-
연구결과 및 기대효과	<p>▶ 제품개요</p> <p>- Monitoring Wafer는 공정사용중 Silicon Wafer 표면의 막상태를 검증하는 Wafer로써 한번 사용하고 나면 다시 사용하지 못하고 버리게 되는데, 이러한 공정에서 재사용이 가능한 SiC Wafer를 개발하게 되었습니다.</p> <p>▶ 제품특성</p> <p>- 금속과의 확산이 거의 없다.</p> <p>- 초고순도로 Particle이 일어나지 않는다.</p> <p>▶ 용도</p> <p>- Diffusion 공정의 Monitoring용</p>	-

(3) 12인치 SiC Wafer 제품 국산화

구 분	내 용	비 고
연구과제	12인치 SiC Wafer의 개발	-
연구기관	(주)티씨케이 연구개발전담부서	-

연구결과 및 기대효과	<p>▶ 제품개요</p> <p>- 8인치 SiC Wafer의 제품개발에 성공하여 양산하고 있으며, 이를 기초로 한 응용기술로 12인치 SiC Wafer를 개발하였습니다.</p> <p>Silicon Wafer가 8인치에서 12인치 전환시점에서 SiC Wafer도 수요가 창출될 것으로 판단되어지므로 개발에 착수한것 입니다.</p> <p>▶ 용도</p> <p>- Diffusion, LP-CVD, Sputter 등의 Dummy용</p>	-
연구결과 의 상용화	주요고객 : 국내외 반도체 제조업체	-

(4) 반도체 공정용 CVD-SiC Ring 개발

구 분	내 용	비 고
연구과제	반도체 공정용 CVD-SiC Ring 개발	-
연구기관	(주) 티씨케이 부설 연구소	-
연구결과 및 기대효과	<p>▶ 제품 개요</p> <p>- 반도체 Wafer의 공정시에 Wafer 바깥 자리에 위치하여, Device의 생산 수율을 높여 주는 역할을 하는 Ring은 현재 Wafer의 재질과 동일한 Silicon 소재가 주류를 이루나, Plasma 이온 등에 의한 침식이 빠르게 진행되는 소모성 부품입니다.</p> <p>이러한 문제점을 해결하기 위하여, Plasma의 내화학성이 뛰어난 SiC 소재로의 개발이 시급히 요구되는 상황이며, 일부 공정에서는, 반응 소결 SiC 소재를 사용한 Ring 등이 Silicon 소재를 대체하려는 시도가 진행되나, 반응 소결 SiC의 불순물이 나, Particle 문제로 인하여 반응 소결 SiC 소재의 사용이 제한되고 있는 실정입니다. 이러한 문제점을 근본적으로 해결하기 위하여 Silicon 소재보다 Life Time이 길며, 불순물이 없는 CVD-SiC Ring을 개발하였습니다.</p> <p>▶ 제품 특성</p> <p>- Plasma에 대한 높은 내화학성과 내마모성이 강함.</p> <p>- 초 고순도 제품으로 Particle 발생이 없음.</p> <p>- Silicon, Aluminum 등과 같은 금속과의 확산이 거의 없음.</p> <p>▶ 용도</p> <p>- 반도체 공정용</p>	-
연구결과 의 상용화	주요고객 : 국내외 반도체 장비 업체 및 반도체 제조 업체	-

(5) 반도체 공정용 Susceptor

구 분	내 용	비 고
연구과제	반도체 공정용 Susceptor 개발	-
연구기관	(주) 티씨케이 부설 연구소	-
연구결과 및 기대효과	<p>▶ 제품 개요</p> <p>- 반도체 박막 증착 장비에서 Wafer Susceptor로 사용되는 소모성 부품으로, Graphite 소재에 제품의 내마모성과 내화학성을 증진시키기 위하여, CVD-SiC 코팅 기술을 접목시켜 Susceptor 제품을 개발하였습니다.</p> <p>▶ 제품 특성</p> <p>- 고온에 의한 열 변형이 없으며, 내화학성이 강함.</p> <p>- Particle 발생이 거의 없음.</p> <p>▶ 용도</p> <p>- 반도체 증착 장비용 Susceptor</p>	-
연구결과 의 상용화	주요 고객 : 국내 반도체 장비 업체 및 반도체 제조 업체	-

(6) 반도체 공정용 Heater

구 분	내 용	비 고
연구과제	반도체 공정용 Heater 개발	-
연구기관	(주) 티씨케이 부설 연구소	-
연구결과 및 기대효과	<p>▶ 제품 개요</p> <p>- 반도체 공정 장비에서 사용되는 Heater로, 기존에 사용하던 Graphite 소재보다 좀 더 가볍고, 강한 C/C 복합재료 (Carbon/Carbon Composites)에 Particle 발생을 억제시키기 위하여, C/C Composite 위에 CVD-SiC 공법을 적용하여 개발하였습니다.</p> <p>▶ 제품 특성</p> <p>- 가볍고, 충격에 강함.</p> <p>- Particle 발생이 적음.</p> <p>▶ 용도</p> <p>- 반도체 공정용 Heater</p>	-
연구결과 의 상품화	주요 고객 : 국내 반도체 장비 업체	-

(7) LED용 Susceptor

구 분	내 용	비 고
연구과제	LED(Light Emitting Diode)용 Susceptor 개발	-
연구기관	(주) 티씨케이 부설 연구소	-
연구결과 및 기대효과	<p>▶ 제품 개요</p> <p>- LED(Light Emitting Diode), LD(Laser Diode), EPI(Epitaxial)용 Susceptor로 사용되는 소모성 부품입니다. 본 제품은 발광 소자 제작시 반드시 필요한 핵심 부품 중의 하나로써, Susceptor의 온도 편차 제어 및 휨 등을 제어하는 등의 매우 높은 기술을 요구하며, 발광 소자의 수율을 결정하는 매우 중요한 부품입니다.</p> <p>본 제품은 국내에서 당사가 개발하기 전까지는 전량 외국으로부터 수입된 제품으로, 당사에서 Graphite 위에 CVD-SiC 공법으로 코팅하여 제작한 국산화 실현 제품입니다.</p> <p>▶ 제품 특성</p> <p>- 국내 최초 개발된 국산화 실현 제품으로, 내화학성이 강함.</p> <p>- 고온에서 열 변형이 없으며, Particle 발생이 적음.</p> <p>▶ 용도</p> <p>- 발광 소자 제조용</p>	-
연구결과 의 상품화	주요 고객 : 국내외 발광 소자 및 장비 업체	-

11. 그 밖에 투자의사결정에 필요한 사항

▲ 해당사항 없음.

III. 재무에 관한 사항

1. 요약재무정보

(단위: 천원)

구 분	제26기	제25기	제24기
[유동자산]	197,978,286	155,024,996	144,031,827
· 현금및현금성자산	39,102,306	27,712,423	36,524,258
· 당기손익-공정가치측정금융자산	-	2,003,610	-
· 파생금융상품	174,846	-	46,800
· 매출채권 및 기타유동채권	27,661,435	21,598,424	21,048,782
· 기타유동금융자산	100,398,104	68,194,804	59,281,051
· 기타유동자산	388,236	815,995	1,336,874
· 재고자산	30,253,359	34,699,740	25,794,063
[매각예정비유동자산]	-	-	22,412
[비유동자산]	110,600,217	95,844,541	70,082,592
· 기타비유동금융자산	1,997,041	553,169	813,044
· 유형자산	106,557,914	93,305,908	67,814,435
· 무형자산	1,750,051	1,603,241	1,455,113
· 사용권자산	295,212	382,222	-
자산총계	308,578,503	250,869,537	214,136,832
[유동부채]	36,813,969	29,769,168	29,464,497
· 파생금융상품	4,280	2,254	20,877
· 매입채무 및 기타유동채무	3,236,235	7,978,244	5,673,808
· 기타유동금융부채	19,531,179	12,879,484	13,134,266
· 기타유동부채	642,876	423,844	1,123,003
· 당기법인세부채	12,555,264	7,706,860	8,972,967
· 유동충당부채	699,954	579,910	539,576
· 유동리스부채	144,181	198,572	-
[비유동부채]	1,300,215	642,440	536,959
· 기타비유동금융부채	-	-	23,521
· 이연법인세부채	133,303	455,303	513,439
· 기타비유동충당부채	1,007,881	-	-
· 비유동리스부채	159,031	187,137	-
부채총계	38,114,184	30,411,608	30,001,456
[자본금]	5,837,500	5,837,500	5,837,500
[자본잉여금]	6,268,171	6,268,171	6,268,171
[이익잉여금]	258,358,648	208,352,258	172,029,705
자본총계	270,464,319	220,457,929	184,135,376

부채및자본총계	308,578,503	250,869,537	214,136,832
매출액	228,209,745	171,378,814	170,518,830
영업이익	80,266,434	59,171,215	59,075,768
법인세비용차감전순이익	80,232,997	60,547,140	60,555,665
총당기순이익	60,513,890	46,830,053	46,856,952
기본주당순이익	5,183원/주	4,011원/주	4,013원/주
희석주당순이익	5,183원/주	4,011원/주	4,013원/주

2. 연결재무제표

당사는 최근 3사업년도 중 주식회사의 외부감사에 관한 법률 제1조의 2에 의한 연결재무제표 작성대상 법인이 아닙니다.

3. 연결재무제표 주석

당사는 최근 3사업년도 중 주식회사의 외부감사에 관한 법률 제1조의 2에 의한 연결재무제표 작성대상 법인이 아닙니다.

4. 재무제표

재무상태표

제 26 기	2020.12.31 현재
제 25 기	2019.12.31 현재
제 24 기	2018.12.31 현재

(단위 : 원)

	제 26 기	제 25 기	제 24 기
자산			
유동자산	197,978,285,590	155,024,996,297	144,031,827,352
현금및현금성자산	39,102,305,547	27,712,422,570	36,524,258,301
당기손익-공정가치측정금융자산	0	2,003,610,480	0
파생금융상품	174,846,006	0	46,799,625
매출채권 및 기타유동채권	27,661,435,456	21,598,423,857	21,048,781,872
기타유동금융자산	100,398,103,511	68,194,804,180	59,281,050,808
기타유동자산	388,236,217	815,995,003	1,336,873,553
재고자산	30,253,358,853	34,699,740,207	25,794,063,193
매각예정비유동자산	0	0	22,412,411
비유동자산	110,600,217,300	95,844,540,758	70,082,592,407
기타비유동금융자산	1,997,040,574	553,169,044	813,044,064
유형자산	106,557,913,747	93,305,908,149	67,814,434,959
영업권 이외의 무형자산	1,750,050,759	1,603,241,498	1,455,113,384
사용권자산	295,212,220	382,222,067	0
자산총계	308,578,502,890	250,869,537,055	214,136,832,170

부채			
유동부채	36,813,969,241	29,769,167,886	29,464,497,079
파생금융상품	4,280,202	2,253,800	20,877,242
매입채무 및 기타유동채무	3,236,235,102	7,978,244,163	5,673,807,859
기타유동금융부채	19,531,179,039	12,879,483,683	13,134,266,408
기타유동부채	642,875,944	423,844,482	1,123,002,621
당기법인세부채	12,555,264,239	7,706,859,806	8,972,966,529
유동충당부채	699,953,660	579,909,731	539,576,420
유동리스부채	144,181,055	198,572,221	0
비유동부채	1,300,214,620	642,439,993	536,959,328
기타비유동금융부채	0	0	23,520,504
이연법인세부채	133,302,826	455,302,962	513,438,824
기타비유동충당부채	1,007,880,681	0	0
비유동리스부채	159,031,113	187,137,031	0
부채총계	38,114,183,861	30,411,607,879	30,001,456,407
자본			
자본금	5,837,500,000	5,837,500,000	5,837,500,000
자본잉여금	6,035,001,920	6,035,001,920	6,035,001,920
기타자본구성요소	233,168,836	233,168,836	233,168,836
이익잉여금(결손금)	258,358,648,273	208,352,258,420	172,029,705,007
자본총계	270,464,319,029	220,457,929,176	184,135,375,763
자본과부채총계	308,578,502,890	250,869,537,055	214,136,832,170

포괄손익계산서

제 26 기 2020.01.01 부터 2020.12.31 까지

제 25 기 2019.01.01 부터 2019.12.31 까지

제 24 기 2018.01.01 부터 2018.12.31 까지

(단위 : 원)

	제 26 기	제 25 기	제 24 기
수익(매출액)	228,209,744,995	171,378,813,887	170,518,829,644
매출원가	129,340,882,641	96,725,033,860	89,405,973,927
매출총이익	98,868,862,354	74,653,780,027	81,112,855,717
판매비와관리비	18,652,097,930	15,509,631,329	22,012,898,400
대손상각비(환입)	(49,669,972)	(27,066,700)	24,189,391
영업이익(손실)	80,266,434,396	59,171,215,398	59,075,767,926
기타이익	2,249,300,201	1,852,137,546	1,722,695,225
기타손실	3,651,723,400	2,055,478,991	1,561,571,983

금융수익	1,382,570,022	1,590,406,563	1,318,773,523
금융원가	13,584,149	11,140,028	0
법인세비용차감전순이익(손실)	80,232,997,070	60,547,140,488	60,555,664,691
법인세비용	19,719,107,217	13,717,087,075	13,698,712,832
당기순이익(손실)	60,513,889,853	46,830,053,413	46,856,951,859
기타포괄손익	0	0	0
총포괄손익	60,513,889,853	46,830,053,413	46,856,951,859
주당이익			
기본주당이익(손실) (단위 : 원)	5,183	4,011	4,013
희석주당이익(손실) (단위 : 원)	5,183	4,011	4,013

자본변동표

제 26 기 2020.01.01 부터 2020.12.31 까지

제 25 기 2019.01.01 부터 2019.12.31 까지

제 24 기 2018.01.01 부터 2018.12.31 까지

(단위 : 원)

	자본				
	자본금	자본잉여금	기타자본구성요소	이익잉여금	자본 합계
2018.01.01 (기초자본)	5,837,500,000	6,035,001,920	233,168,836	133,345,253,148	145,450,923,904
당기순이익(손실)				46,856,951,859	46,856,951,859
배당금지급				(8,172,500,000)	(8,172,500,000)
2018.12.31 (기말자본)	5,837,500,000	6,035,001,920	233,168,836	172,029,705,007	184,135,375,763
2019.01.01 (기초자본)	5,837,500,000	6,035,001,920	233,168,836	172,029,705,007	184,135,375,763
당기순이익(손실)				46,830,053,413	46,830,053,413
배당금지급				(10,507,500,000)	(10,507,500,000)
2019.12.31 (기말자본)	5,837,500,000	6,035,001,920	233,168,836	208,352,258,420	220,457,929,176
2020.01.01 (기초자본)	5,837,500,000	6,035,001,920	233,168,836	208,352,258,420	220,457,929,176
당기순이익(손실)				60,513,889,853	60,513,889,853
배당금지급				(10,507,500,000)	(10,507,500,000)
2020.12.31 (기말자본)	5,837,500,000	6,035,001,920	233,168,836	258,358,648,273	270,464,319,029

현금흐름표

제 26 기 2020.01.01 부터 2020.12.31 까지

제 25 기 2019.01.01 부터 2019.12.31 까지

제 24 기 2018.01.01 부터 2018.12.31 까지

(단위 : 원)

	제 26 기	제 25 기	제 24 기
영업활동현금흐름	65,884,382,110	36,219,244,898	39,614,872,739
영업활동으로인한자산·부채의변동	90,191,173,930	60,292,341,447	59,472,890,070

이자수취(영업)	1,368,915,166	1,475,733,111	1,221,655,989
배당금수취(영업)	24,495,934	0	0
배당금지급(영업)	(10,507,500,000)	(10,507,500,000)	(8,172,500,000)
법인세납부(환급)	(15,192,702,920)	(15,041,329,660)	(12,907,173,320)
투자활동현금흐름	(53,741,918,473)	(44,709,125,189)	(27,792,062,363)
단기금융상품의 취득	(99,137,000,000)	(67,998,001,999)	(67,000,000,000)
단기금융상품의 처분	68,000,006,147	57,000,000,000	52,000,000,000
대여금의 감소	201,369,400	257,742,920	222,502,560
금융상품의 취득	0	0	49,733,850
유형자산의 취득	(22,621,585,238)	(34,185,931,355)	(11,109,567,260)
유형자산의 처분	11,154,545	538,764,429	106,211,000
매각예정비유동자산의 처분	0	17,694,207	0
무형자산의 취득	(198,363,226)	(409,432,210)	(1,096,518,451)
장기대여금및수취채권의 처분	77,637,260	93,543,700	25,679,310
장기대여금및수취채권의 취득	(223,000,000)	(221,000,000)	(313,625,000)
임차보증금의 감소	1,111,960,000	440,217,800	40,000,000
임차보증금의 증가	(1,606,406,000)	(50,700,000)	(405,021,000)
파생상품부채의 감소	642,308,639	(192,022,681)	(336,287,372)
정부보조금의 수취	0	0	24,830,000
재무활동현금흐름	(250,927,931)	(220,119,773)	(90,386,069)
정부보조금의 수취	0	8,295,166	54,334,040
정부보조금의 상환	(21,975,749)	(46,761,084)	(144,720,109)
리스부채의상환	(228,952,182)	(181,653,855)	0
환율변동효과 반영전 현금및현금성자산의 순증가(감소)	11,891,535,706	(8,710,000,064)	11,732,424,307
기초현금및현금성자산	27,712,422,570	36,524,258,301	24,785,624,416
현금및현금성자산에 대한 환율변동효과	(501,652,729)	(101,835,667)	6,209,578
기말현금및현금성자산	39,102,305,547	27,712,422,570	36,524,258,301

이익잉여금처분계산서

제 26 기 2020.01.01 부터 2020.12.31 까지 (처분확정일 2021년 03월 31일)

제 25 기 2019.01.01 부터 2019.12.31 까지 (처분확정일 2020년 03월 25일)

제 24 기 2018.01.01 부터 2018.12.31 까지 (처분확정일 2019년 03월 26일)

(단위 : 원)

과목	제 26 기	제 25 기	제 24 기
미처분 이익잉여금	248,819,969,873	199,864,330,020	164,592,526,607
전기이월 이익잉여금	188,306,080,020	153,034,276,607	117,735,574,748
당기순이익	60,513,889,853	46,830,053,413	46,856,951,859
이익잉여금처분액	14,126,750,000	11,558,250,000	11,558,250,000
이익준비금	1,284,250,000	1,050,750,000	1,050,750,000

현금배당금 [주당배당금(率): 보통주 : 당기 1,100원 (220%) 전기 900원 (180%) 전전기 900원 (180%)	12,842,500,000	10,507,500,000	10,507,500,000
차기이월이익잉여금	234,693,219,873	188,306,080,020	153,034,276,607

▲ 당기(제26기) 재무제표는 정기주주총회 승인 전 재무제표로 향후 정기주주총회에서 부결되거나 수정이 발생한 경우 정정보고서를 통해 그 내용 및 사유 등을 반영할 예정입니다.

5. 재무제표 주석

1. 일반 사항

주식회사 티씨케이(이하 "회사")는 1996년 8월 3일자로 체결된 대한민국의 (주)케이씨텍 및 숭크카본테크놀러지(유)와 일본의 TOKAI CARBON CO.,LTD.와의 합작투자계약에 의거 1996년 8월 7일자로 고순도흑연제품의 제조, 수입 및 판매를 목적으로 설립되었으며, 1997년부터 재정경제부 인가품목인 인조흑연 및 기타 탄소제품의 제조 및 수입업과 무역대리업을 영위하고 있습니다. 회사는 1996년 10월 23일자로 외국인투자촉진법에 의거 외국인투자법인으로 기획재정부(구, 재정경제부)에 등록하였습니다.

당기말 현재의 자본금은 5,837,500천원입니다. 회사는 2001년 10월 9일자로 회사명을 한국도카이카본주식회사에서 주식회사 티씨케이로 변경하였으며, 2003년 8월에 한국거래소가 개설한 KRX 코스닥시장에 주식을 상장하였습니다. 한편, 2005년 7월 22일자 임시주주총회에서 9월 30일로 종료되는 회계연도를 12월 31일로 종료되는 회계연도로 변경하였습니다. 당기말 현재 회사는 종속기업을 보유하고 있지 않습니다.

2. 중요한 회계정책

다음은 재무제표 작성에 적용된 중요한 회계정책입니다. 이러한 정책은 별도의 언급이 없다면, 표시된 회계기간에 계속적으로 적용됩니다.

2.1 재무제표 작성 기준

회사의 재무제표는 한국채택국제회계기준(이하 기업회계기준)에 따라 작성되었습니다. 한국채택국제회계기준은 국제회계기준위원회("IASB")가 발표한 기준서와 해석서 중 대한민국이 채택한 내용을 의미합니다.

재무제표는 다음을 제외하고는 역사적 원가에 기초하여 작성하였습니다.

- 특정 금융자산과 금융부채(파생상품 포함), 공정가치로 측정하는 특정 유형자산과 투자부동산 유형
- 순공정가치로 측정하는 매각예정자산
- 확정급여제도와 공정가치로 측정하는 사외적립자산

한국채택국제회계기준은 재무제표 작성 시 중요한 회계추정의 사용을 허용하고 있으며, 회계정책을 적용함에 있어 경영진의 판단을 요구하고 있습니다. 보다 복잡하고 높은 수준의 판단이 필요한 부분이나 중요한 가정 및 추정이 필요한 부분은 주석 3에서 설명하고 있습니다.

2.2 회계정책과 공시의 변경

2.2.1 회사가 채택한 제·개정 기준서 및 해석서

회사는 2020년 1월 1일로 개시하는 회계기간부터 다음의 제·개정 기준서를 신규로 적용하였습니다.

(1) 기업회계기준서 제1001호 '재무제표 표시', 제1008호 '회계정책, 회계추정의 변경 및 오류' 개정 - 중요성의 정의

중요성의 정의를 명확히 하였습니다. 정보를 누락하거나 잘못 기재하거나 불분명하게 하여 주요 이용자의 의사결정에 영향을 줄 것으로 합리적으로 예상할 수 있다면 그 정보는 중요합니다. 해당 기준서의 개정이 재무제표에 미치는 중요한 영향은 없습니다.

(2) 기업회계기준서 제1103호 '사업결합' 개정 - 사업의 정의

사업의 정의를 충족하기 위해서는 산출물의 창출에 유의적으로 기여하는 투입물과 실질적인 과정이 반드시 포함되어야 하며, 산출물에서 원가 감소에 따른 경제적 효익은 제외하였습니다. 또한, 취득한 총자산의 대부분의 공정가치가 식별가능한 단일 자산 또는 비슷한 자산의 집합에 집중되어 있는 경우에는 사업의 취득이 아니라고 간주할 수 있는 선택적 집중테스트가 추가되었습니다. 해당 기준서의 개정이 재무제표에 미치는 중요한 영향은 없습니다.

(3) 기업회계기준서 제1109호 '금융상품', 제1039호 '금융상품: 인식과 측정', 제1107호 '금융상품: 공시' 개정 - 이자율지표 개혁

이자율지표 개혁으로 인한 불확실성이 존재하는 동안 위험회피회계 적용과 관련하여예외규정을 추가하였습니다. 예외규정에서는 예상현금흐름의 발생가능성이 매우 높은지, 위험회피대상항목과 위험회피수단 사이의 경제적 관계가 있는지, 양자간에 높은 위험회피효과가 있는지를 평가할 때, 위험회피대상항목과 위험회피수단이 준거로하고 있는 이자율지표는 이자율지표 개혁의 영향으로 바뀌지 않는다고 가정합니다. 해당 기준서의 개정이 재무제표에 미치는 중요한 영향은 없습니다.

2.2.2 회사가 적용하지 않은 제·개정 기준서

제정 또는 공표되었으나 시행일이 도래하지 않아 적용하지 아니한 제·개정 기준서 및 해석서는 없습니다.

(1) 기업회계기준서 제 1116호 '리스' 개정 - 코로나19 (Covid-19) 관련 임차료 면제·할인·유예에 대한 실무적 간편법

실무적 간편법으로, 리스이용자는 코로나19의 직접적인 결과로 발생한 임차료 할인 등(rent

concession)이 리스변경에 해당하는지 평가하지 않을 수 있으며, 이로 인해 당기손익으로 인식된 금액을 공시해야 합니다. 동 개정사항은 2020년 6월 1일 이후 시작하는 회계연도부터 적용되며, 조기적용이 허용됩니다. 회사는 동 개정으로 인해 재무제표에 중요한 영향은 없을 것으로 예상하고 있습니다.

(2) 기업회계기준서 제1109호 '금융상품', 제1039호 '금융상품: 인식과 측정', 제1107호 '금융상품: 공시', 제 1104호 '보험계약' 및 제 1116호 '리스' 개정 - 이자율지표 개혁

이자율지표 개혁과 관련하여 상각후원가로 측정되는 금융상품의 이자율지표 대체시장부금액이 아닌 유효이자율을 조정하고, 위험회피관계에서 이자율지표 대체가 발생한 경우에도 중단 없이 위험회피회계를 계속할 수 있도록 하는 등의 예외규정을 포함하고 있습니다. 동 개정사항은 2021년 1월 1일 이후에 시작하는 회계연도부터 적용되며, 조기적용이 허용됩니다. 회사는 동 개정으로 인해 재무제표에 중요한 영향은 없을 것으로 예상하고 있습니다.

(3) 기업회계기준서 제1103호 '사업결합' 개정 - 개념체계의 인용
인식할 자산과 부채의 정의를 개정된 재무보고를 위한 개념체계를 참조하도록 개정되었으나, 기업회계기준서 제1037호 '충당부채, 우발부채 및 우발자산' 및 해석서제2121호 '부담금'의 적용범위에 포함되는 부채 및 우발부채에 대해서는 해당 기준서를 적용하도록 예외를 추가하고, 우발자산이 취득일에 인식되지 않는다는 점을 명확히 하였습니다. 동 개정사항은 2022년 1월 1일 이후 시작하는 회계연도부터 적용되며, 조기적용이 허용됩니다. 회사는 동 개정으로 인해 재무제표에 중요한 영향은 없을 것으로 예상하고 있습니다.

(4) 기업회계기준서 제1016호 '유형자산' 개정 - 의도한 사용 전의 매각금액
기업이 자산을 의도한 방식으로 사용하기 전에 생산된 품목의 판매에서 발생하는 수익을 생산원가와 함께 당기손익으로 인식하도록 요구하며, 유형자산의 취득원가에서 차감하는 것을 금지하고 있습니다. 동 개정사항은 2022년 1월 1일 이후 시작하는 회계연도부터 적용되며, 조기적용이 허용됩니다. 회사는 동 개정으로 인한 재무제표의 영향을 검토 중에 있습니다.

(5) 기업회계기준서 제1037호 '충당부채, 우발부채 및 우발자산' 개정 - 손실부담계약: 계약 이행원가
손실부담계약을 식별할 때 계약이행원가의 범위를 계약 이행을 위한 증분원가와 계약 이행에 직접 관련되는 다른 원가의 배분이라는 점을 명확히 하였습니다. 동 개정사항은 2022년 1월 1일 이후 시작하는 회계연도부터 적용되며, 조기적용이 허용됩니다. 회사는 동 개정으로 인해 재무제표에 중요한 영향은 없을 것으로 예상하고 있습니다.

(6) 한국채택국제회계기준 연차개선 2018-2020

한국채택국제회계기준 연차개선 2018-2020은 2022년 1월 1일 이후 시작하는 회계연도부터 적용되며, 조기적용이 허용됩니다. 회사는 동 개정으로 인해 재무제표에 중요한 영향은 없을 것으로 예상하고 있습니다.

- 기업회계기준서 제1101호 '한국채택국제회계기준의 최초 채택': 최초채택기업 인 종속기업
- 기업회계기준서 제1109호 '금융상품': 금융부채 제거 목적의 10% 테스트 관련 수수료
- 기업회계기준서 제1116호 '리스': 리스 인센티브
- 기업회계기준서 제1041호 '농림어업': 공정가치 측정

(7) 기업회계기준서 제1001호 ‘재무제표 표시’개정 - 부채의 유동/비유동 분류
보고기간말 현재 존재하는 실질적인 권리에 따라 유동 또는 비유동으로 분류되며, 부채의 결제를 연기할 수 있는 권리의 행사가능성이나 경영진의 기대는 고려하지 않습니다. 또한, 부채의 결제에 자기지분상품의 이전도 포함되나, 복합금융상품에서 자기지분상품으로 결제하는 옵션이 지분상품의 정의를 충족하여 부채와 분리하여 인식된 경우는 제외됩니다. 동 개정사항은 2023년 1월 1일 이후 시작하는 회계연도부터 적용하며, 조기적용이 허용됩니다. 회사는 동 개정으로 인한 재무제표의 영향을 검토 중에 있습니다.

2.3 외화환산

(1) 기능통화와 표시통화

회사는 재무제표에 포함되는 항목들을 각각의 영업활동이 이루어지는 주된 경제환경에서의 통화("기능통화")를 적용하여 측정하고 있습니다. 회사의 기능통화는 대한민국 원화이며, 회사의 재무제표는 대한민국 원화로 표시하고 있습니다.

(2) 외화거래와 보고기간말의 외화환산

외화거래는 거래일의 환율 또는 재측정되는 항목인 경우 평가일의 환율을 적용한 기능통화로 인식됩니다. 외화거래의 결제나 화폐성 외화 자산·부채의 환산에서 발생하는 외환차이는 당기손익으로 인식됩니다. 다만, 조건을 충족하는 현금흐름위험회피나 순투자의 위험회피의 효과적인 부분과 관련되거나 보고기업의 해외사업장에 대한 순투자의 일부인 화폐성항목에서 생기는 손익은 기타포괄손익으로 인식합니다.

차입금과 관련된 외환차이는 손익계산서에 금융원가로 표시되며, 다른 외환차이는 기타수익 또는 기타비용에 표시됩니다.

비화폐성 금융자산·부채로부터 발생하는 외환차이는 공정가치 변동손익의 일부로 보아 당기손익-공정가치 측정 지분상품으로부터 발생하는 외환차이는 당기손익으로, 기타포괄손익-공정가치 측정 지분상품의 외환차이는 기타포괄손익에 포함하여 인식됩니다.

2.4 현금및현금성자산

현금및현금성자산은 보유중인 현금, 은행예금, 기타 취득일 현재 만기일이 3개월 이내에 도래하는 매우 유동적인 단기투자자산을 포함하고 있습니다.

2.5 금융자산

(1) 분류

회사는 다음의 측정 범주로 금융자산을 분류합니다.

- 당기손익-공정가치 측정 금융자산
- 기타포괄손익-공정가치 측정 금융자산
- 상각후원가 측정 금융자산

금융자산은 금융자산의 관리를 위한 사업모형과 금융자산의 계약상 현금흐름 특성에 근거하

여 분류합니다.

공정가치로 측정하는 금융자산의 손익은 당기손익 또는 기타포괄손익으로 인식합니다. 채무상품에 대한 투자는 해당 자산을 보유하는 사업모형에 따라 그 평가손익을 당기손익 또는 기타포괄손익으로 인식합니다. 회사는 금융자산을 관리하는 사업모형을 변경하는 경우에만 채무상품을 재분류합니다.

단기매매항목이 아닌 지분상품에 대한 투자는 최초 인식시점에 후속적인 공정가치 변동을 기타포괄손익으로 표시할 것을 지정하는 취소불가능한 선택을 할 수 있습니다. 지정되지 않은 지분상품에 대한 투자의 공정가치 변동은 당기손익으로 인식합니다.

(2) 측정

회사는 최초 인식시점에 금융자산을 공정가치로 측정하며, 당기손익-공정가치 측정 금융자산이 아닌 경우에 해당 금융자산의 취득과 직접 관련되는 거래원가는 공정가치에 가산합니다. 당기손익-공정가치 측정 금융자산의 거래원가는 당기손익으로 비용처리합니다.

내재파생상품을 포함하는 복합계약은 계약상 현금흐름이 원금과 이자로만 구성되어 있는지를 결정할 때 해당 복합계약 전체를 고려합니다.

① 채무상품

금융자산의 후속적인 측정은 금융자산의 계약상 현금흐름 특성과 그 금융자산을 관리하는 사업모형에 근거합니다. 회사는 채무상품을 다음의 세 범주로 분류합니다.

(가) 상각후원가

계약상 현금흐름을 수취하기 위해 보유하는 것이 목적인 사업모형 하에서 금융자산을 보유하고, 계약상 현금흐름이 원리금만으로 구성되어 있는 자산은 상각후원가로 측정합니다. 상각후원가로 측정하는 금융자산으로서 위험회피관계의 적용 대상이 아닌 금융자산의 손익은 해당 금융자산을 제거하거나 손상할 때 당기손익으로 인식합니다. 유효이자율법에 따라 인식하는 금융자산의 이자수익은 '금융수익'에 포함됩니다.

(나) 기타포괄손익-공정가치 측정 금융자산

계약상 현금흐름의 수취와 금융자산의 매도 둘 다를 통해 목적을 이루는 사업모형 하에서 금융자산을 보유하고, 계약상 현금흐름이 원리금만으로 구성되어 있는 금융자산은 기타포괄손익-공정가치로 측정합니다. 손상차손(환입)과 이자수익 및 외환손익을 제외하고는, 공정가치로 측정하는 금융자산의 평가손익은 기타포괄손익으로 인식합니다. 금융자산을 제거할 때에는 인식한 기타포괄손익누계액을 자본에서 당기손익으로 재분류합니다. 유효이자율법에 따라 인식하는 금융자산의 이자수익은 '금융수익'에 포함됩니다. 외환손익은 '기타수익 또는 기타비용'으로 표시하고 손상차손은 '기타 비용'으로 표시합니다.

(다) 당기손익-공정가치 측정 금융자산

상각후원가 측정이나 기타포괄손익-공정가치 측정 금융자산이 아닌 채무상품은 당기손익-공정가치로 측정됩니다. 위험회피관계가 적용되지 않는 당기손익-공정가치 측정 채무상품의 손익은 당기손익으로 인식하고 발생한 기간에 손익계산서에 '기타수익 또는 기타비용'으로 표시합니다.

② 지분상품

회사는 모든 지분상품에 대한 투자를 후속적으로 공정가치로 측정합니다. 공정가치 변동을 기타포괄손익으로 표시할 것을 선택한 장기적 투자목적 또는 전략적 투자목적의 지분상품에 대해 기타포괄손익으로 인식한 금액은 해당 지분상품을 제거할 때에도 당기손익으로 재분류하지 않습니다. 이러한 지분상품에 대한 배당수익은 연결회사가 배당을 받을 권리가 확정된 때 '금융수익'으로 당기손익으로 인식합니다.

당기손익-공정가치로 측정하는 금융자산의 공정가치 변동은 손익계산서에 '기타수익 또는 기타비용'으로 표시합니다. 기타포괄손익-공정가치로 측정하는 지분상품에 대한 손상차손(환입)은 별도로 구분하여 인식하지 않습니다.

(3) 손상

회사는 미래전망정보에 근거하여 상각후원가로 측정하거나 기타포괄손익-공정가치로 측정하는 채무상품에 대한 기대신용손실을 평가합니다. 손상 방식은 신용위험의 유의적인 증가 여부에 따라 결정됩니다. 단, 매출채권 및 리스채권에 대해 연결회사는 채권의 최초 인식시점부터 전체기간 기대신용손실을 인식하는 간편법을 적용합니다. (회사가 신용위험이 유의적으로 증가하였는지를 결정하는 방법은 주식4.1.2참조)

(4) 인식과 제거

금융자산의 정형화된 매입 또는 매도는 매매일에 인식하거나 제거합니다. 금융자산은 현금 흐름에 대한 계약상 권리가 소멸하거나 금융자산을 양도하고 소유에 따른 위험과 보상의 대부분을 이전한 경우에 제거됩니다.

회사가 금융자산을 양도한 경우라도 채무자의 채무불이행시의 소구권 등으로 양도한금융자산의 소유에 따른 위험과 보상의 대부분을 회사가 보유하는 경우에는 이를 제거하지 않고 그 양도자산 전체를 계속하여 인식하되, 수취한 대가를 금융부채로 인식합니다.

(5) 금융상품의 상계

금융자산과 부채는 인식한 자산과 부채에 대해 법적으로 집행가능한 상계권리를 현재 보유하고 있고, 순액으로 결제하거나 자산을 실현하는 동시에 부채를 결제할 의도를 가지고 있을 때 상계하여 재무상태표에 순액으로 표시합니다. 법적으로 집행가능한 상계권리는 미래사건에 좌우되지 않으며, 정상적인 사업과정의 경우와 채무불이행의 경우 및 지급불능이나 파산의 경우에도 집행가능한 것을 의미합니다.

2.6 파생상품

파생상품은 파생상품 계약 체결 시점에 공정가치로 최초 인식되며 이후 공정가치로 재측정됩니다. 위험회피회계의 적용 요건을 충족하지 않는 파생상품의 공정가치변동은 '기타수익(비용)'으로 손익계산서에 인식됩니다.

2.7 매출채권

매출채권은 공정가치로 인식할 때에 유의적인 금융요소를 포함하지 않는 경우에는 무조건적인 대가의 금액으로 최초 인식합니다. 매출채권은 후속적으로 유효이자율법을 적용한 상각

후원가에 손실충당금을 차감하여 측정됩니다. (회사의 매출채권 회계처리에 대한 추가적인 사항은 주석9, 손상에 대한 회계정책은 주석4.1.2 참조)

2.8 재고자산

재고자산은 원가와 순실현가능가치 중 작은 금액으로 표시하고 있습니다. 재고자산의 원가는 이동평균법(미착품은 개별법)에 따라 결정하고 있습니다.

2.9 매각예정비유동자산

비유동자산(또는 처분자산집단)은 장부금액이 매각거래를 통하여 주로 회수되고, 매각될 가능성이 매우 높은 경우에 매각예정으로 분류되며, 그러한 자산은 장부금액과 순공정가치 중 작은 금액으로 측정됩니다.

2.10 유형자산

유형자산은 원가에서 감가상각누계액과 손상차손누계액을 차감하여 표시됩니다. 역사적원가는 자산의 취득에 직접적으로 관련된 지출을 포함합니다.

토지를 제외한 자산은 취득원가에서 잔존가치를 제외하고, 다음의 추정 경제적 내용연수에 걸쳐 정액법으로 상각하고 있습니다.

구 분	추정 내용연수
건 물	40년
구 축 물	10년
기 계 장 치	8년
차량운반구	5년
공구와기구	10년
비 품	5년

유형자산의 감가상각방법과 잔존가치 및 경제적 내용연수는 매 회계연도 말에 재검토되고 필요한 경우 추정의 변경으로 회계처리하고 있습니다.

2.11 정부보조금

정부보조금은 보조금의 수취와 정부보조금에 부가된 조건의 준수에 대한 합리적인 확신이 있을 때 공정가치로 인식됩니다. 자산관련보조금은 자산의 장부금액을 계산할 때 차감하여 표시되며, 수익관련보조금은 이연하여 정부보조금의 교부 목적과 관련된 비용에서 차감하여 표시됩니다.

2.12 무형자산

무형자산은 역사적원가로 최초 인식되고, 원가에서 상각누계액과 손상차손누계액을 차감한 금액으로 표시됩니다.

시설이용권은 이용가능기간에 대하여 예측가능한 제한이 없으므로 내용연수가 한정되지 않아 상각되지 않습니다. 한정된 내용연수를 가지는 다음의 무형자산은 추정내용연수동안 정액법으로 상각하고 있습니다.

구 분	추정 내용연수
특허권	10년
소프트웨어	5년
전용실시권	5년

2.13 비금융자산의 손상

내용연수가 비한정인 무형자산에 대하여는 매년, 상각대상 자산에 대하여는 자산손상을 시사하는 징후가 있을 때 손상검사를 수행하고 있습니다. 손상차손은 회수가능액(사용가치 또는 처분부대원가를 차감한 공정가치 중 높은 금액)을 초과하는 장부금액만큼 인식되고 비금융자산에 대한 손상차손은 매 보고기간말에 환입가능성이 검토됩니다.

2.14 매입채무와 기타채무

매입채무와 기타 채무는 회사가 보고기간말 전에 재화나 용역을 제공받았으나 지급되지 않은 부채입니다. 매입채무와 기타 채무는 지급기일이 보고기간 후 12개월 후가 아니라면 유동부채로 표시되었습니다. 해당 채무들은 최초에 공정가치로 인식되고 후속적으로 유효이자율법을 적용한 상각후원가로 측정됩니다.

2.15 금융부채

(1) 분류 및 측정

회사의 당기손익-공정가치 측정 금융부채는 단기매매목적의 금융상품입니다. 주로 단기간 내에 재매입할 목적으로 부담하는 금융부채는 단기매매금융부채로 분류됩니다. 또한, 위험회피회계의 수단으로 지정되지 않은 파생상품이나 금융상품으로부터 분리된 내재파생상품도 단기매매금융부채로 분류됩니다.

당기손익-공정가치 측정 금융부채, 금융보증계약, 금융자산의 양도가 제거조건을 충족하지 못하는 경우에 발생하는 금융부채를 제외한 모든 비파생금융부채는 상각후원가로 측정하는 금융부채로 분류되고 있으며, 재무상태표 상 "매입채무" 및 "기타금융부채" 로 표시됩니다.

(2) 제거

금융부채는 계약상 의무가 이행, 취소 또는 만료되어 소멸되거나 기존 금융부채의 조건이 실질적으로 변경된 경우에 재무상태표에서 제거됩니다. 소멸하거나 제3자에게 양도한 금융부채의 장부금액과 지급한 대가(양도한 비현금자산이나 부담한 부채를 포함)의 차액은 당기손익으로 인식합니다.

2.16 충당부채

과거사건의 결과로 현재의 법적의무나 의제 의무가 존재하고, 그 의무를 이행하기 위한 자원의 유출가능성이 높으며, 당해 금액의 신뢰성 있는 추정이 가능한 경우 판매보증충당부채, 복구충당부채 및 소송충당부채 등을 인식하고 있습니다. 충당부채는 의무를 이행하기 위하여 예상되는 지출액의 현재가치로 측정되며, 시간경과로 인한 충당부채의 증가는 이자비용으로 인식됩니다.

2.17 당기법인세 및 이연법인세

법인세비용은 당기법인세와 이연법인세로 구성됩니다. 법인세는 기타포괄손익이나 자본에 직접 인식된 항목과 관련된 금액은 해당 항목에서 직접 인식하며, 이를 제외하고는 당기손익으로 인식됩니다.

당기 법인세비용은 보고기간말 현재 제정되었거나 실질적으로 제정된 세법에 기초하여 측정됩니다. 경영진은 적용 가능한 세법 규정이 해석에 따라 달라질 수 있는 상황에 대하여 회사가 세무신고시 적용한 세무정책에 대하여 주기적으로 평가하고 있습니다. 회사는 세무당국에 납부할 것으로 예상되는 금액에 기초하여 당기법인세비용을 인식합니다.

이연법인세는 자산과 부채의 장부금액과 세무기준액의 차이로 발생하는 일시적 차이에 대하여 장부금액을 회수하거나 결제할 때의 예상 법인세효과로 인식됩니다. 다만, 사업결합 이외의 거래에서 자산·부채를 최초로 인식할 때 발생하는 이연법인세자산과 부채는 그 거래가 회계이익이나 과세소득에 영향을 미치지 않는다면 인식되지 않습니다.

이연법인세자산은 차감할 일시적 차이가 사용될 수 있는 미래 과세소득의 발생가능성이 높은 경우에 인식됩니다.

이연법인세 자산과 부채는 법적으로 당기법인세자산과 당기법인세부채를 상계할 수 있는 권리를 회사가 보유하고 있는 경우에 상계됩니다.

2.18 종업원급여

(1) 퇴직급여

회사의 퇴직연금제도는 확정기여제도입니다. 확정기여제도는 회사가 고정된 금액의 기여금을 별도 기금에 지급하는 퇴직연금제도이며, 기여금은 종업원이 근무 용역을 제공했을 때 비용으로 인식됩니다.

(2) 기타장기종업원 급여

회사는 장기 근속 임직원에게 장기종업원급여를 제공하고 있습니다. 기타장기종업원급여는 확정급여제도와 동일한 방법으로 측정되며, 근무원가, 기타장기종업원급여부채의 순이자 및 재측정요소는 당기손익으로 인식됩니다. 또한, 이러한 부채는 매년독립적이고 적극적인 보험계리사에 의해 평가됩니다.

2.19 수익인식

(1) 수행의무의 식별

회사는 반도체, 태양전지 및 LED용 장비의 부품을 제조하는 사업을 영위하고 있습니다. 회사는 고객과의 계약에서 재화의 판매, 운송용역으로 구별되는 수행의무를 식별합니다.

(2) 한 시점에 이행하는 수행의무: 재화의 판매

회사는 고객에게 재화를 인도하여 재화의 통제가 이전되었을 때 인식합니다. 재화가 특정 장소에 운송되고, 재화의 진부화 및 멸실의 위험이 모두 고객에게 이전되며, 제품을 인수한 경우 고객으로부터 대가를 받을 무조건적인 권리가 생기기 때문입니다.

(3) 금융요소

회사는 약속된 재화나 용역의 이전과 고객으로부터의 지급이 1년을 초과하는 계약은 없을 것으로 예상하고 있습니다. 따라서 회사는 거래가격에 대한 시간가치를 조정하지 않습니다.

2.20 리스

회사는 주차장 부지 및 자동차 등을 리스하고 있습니다. 리스계약은 일반적으로 2~3년의 고정기간으로 체결되지만 연장선택권이 있을 수 있습니다.

계약에는 리스요소와 비리스요소가 모두 포함될 수 있습니다. 그러나 회사가 리스이용자인 부동산 리스의 경우 리스요소와 비리스요소를 분리하지 않고 하나의 리스요소로 회계처리하는 실무적 간편법을 적용하였습니다.

리스조건은 개별적으로 협상되며 다양한 계약조건을 포함합니다. 리스계약에 따라 부과되는 다른 제약은 없지만 리스자산을 차입금의 담보로 제공할 수는 없습니다.

회사는 계약이 집행가능한 기간 내에서 해지불능기간에 리스이용자가 연장선택권을 행사할 것이 상당히 확실한 경우의 그 대상기간과 종료선택권을 행사하지 않을 것이 상당히 확실한 경우의 그 대상기간을 포함하여 리스기간을 산정합니다. 회사는 리스이용자와 리스제공자가 각각 다른 당사자의 동의 없이 종료할 수 있는 권리가 있는 경우 계약을 종료할 때 부담할 경제적 불이익을 고려하여 집행가능한 기간을 산정합니다.

리스에서 생기는 자산과 부채는 최초에 현재가치기준으로 측정합니다. 리스부채는 다음 리스료의 순현재가치를 포함합니다.

- 받을 리스 인센티브를 차감한 고정리스료(실질적인 고정리스료 포함)
- 개시일 현재 지수나 요율을 사용하여 최초 측정한, 지수나 요율(이율)에 따라 달라지는 변동리스료
- 잔존가치보증에 따라 회사(리스이용자)가 지급할 것으로 예상되는 금액
- 회사(리스이용자)가 매수선택권을 행사할 것이 상당히 확실한 경우에 그 매수선택권의 행사가격
- 리스기간이 회사(리스이용자)의 종료선택권 행사를 반영하는 경우에 그 리스를 종료하기 위하여 부담하는 금액

리스의 내재이자율을 쉽게 산정할 수 있는 경우 그 이자율로 리스료를 할인합니다. 내재이자율을 쉽게 산정할 수 없는 경우에는 리스이용자가 비슷한 경제적 환경에서 비슷한 기간에 걸쳐 비슷한 담보로 사용권자산과 가치가 비슷한 자산을 획득하는 데 필요한 자금을 차입한다면 지급해야 할 이자율인 리스이용자의 증분차입이자율을 사용합니다.

회사는 증분차입이자율을 다음과 같이 산정합니다.

- 가능하다면 개별 리스이용자가 받은 최근 제3자 금융 이자율에 제3자 금융을 받은 이후 재무상태의 변경을 반영

- 담보, 보증과 같은 리스에 특정한 조정을 반영

각 리스료는 리스부채의 상환과 금융원가로 배분합니다. 금융원가는 각 기간의 리스부채 잔액에 대하여 일정한 기간 이자율이 산출되도록 계산된 금액을 리스기간에 걸쳐 당기손익으로 인식합니다.

사용권자산은 다음 항목들로 구성된 원가로 측정합니다.

- 리스부채의 최초 측정금액
- 받은 리스 인센티브를 차감한 리스개시일이나 그 전에 지급한 리스료
- 리스이용자가 부담하는 리스개설직접원가
- 복구원가의 추정치

사용권자산은 리스개시일부터 사용권자산의 내용연수 종료일과 리스기간 종료일 중 이른 날까지의 기간동안 감가상각합니다. 회사가 매수선택권을 행사할 것이 상당히 확실한(reasonably certain) 경우 사용권자산은 기초자산의 내용연수에 걸쳐 감가상각합니다.

장비 및 차량운반구의 단기리스와 모든 소액자산 리스와 관련된 리스료는 정액 기준에 따라 당기손익으로 인식합니다. 단기리스는 리스기간이 12개월 이하인 리스이며,소액리스자산은 IT기기와 소액의 사무실 가구로 구성되어 있습니다.

2.21 영업부문

최고영업의사결정자는 영업활동과 관련하여 배부될 자원과 영업 성과를 평가하는데 책임이 있으며, 회사는 관련 의사결정을 수행하는 대표이사를 최고영업의사결정자로보고 있습니다.

회사는 한국채택국제회계기준 제1108호(영업부문)에 따른 보고부문을 단일부문으로 파악하여 영업성과를 평가하고 관련 의사결정을 수행하고 있습니다. 영업부문과 관련한 기업전체 수준에서의 공시사항은 주석34에서 설명하고 있습니다.

2.22 재무제표 승인

회사의 재무제표는 2021년 2월 5일자로 이사회에서 승인되었으며, 정기주주총회에서 수정 승인 될 수 있습니다.

3. 중요한 회계추정 및 가정

재무제표 작성에는 미래에 대한 가정 및 추정이 요구되며 경영진은 회사의 회계정책을 적용하기 위해 판단이 요구됩니다. 추정 및 가정은 지속적으로 평가되며, 과거 경험과 현재의 상황에 비추어 합리적으로 예측가능한 미래의 사건을 고려하여 이루어집니다. 회계추정의 결과가 실제 결과와 동일한 경우는 드물 것이므로 중요한 조정을 유발할 수 있는 유의적인 위험을 내포하고 있습니다.

다음 회계연도에 자산 및 부채 장부금액의 조정에 영향을 미칠 수 있는 경영진 판단과 유의적 위험에 대한 추정 및 가정은 다음과 같습니다. 일부 항목에 대한 유의적인 판단 및 추정에 대한 추가적인 정보는 개별 주석에 포함되어 있습니다.

2020년도 중 COVID-19의 확산은 국내외 경제에 중대한 영향을 미치고 있습니다. 이는 생산성 저하와 매출의 감소나 지연, 기존 채권의 회수 등에 부정적인 영향을 미칠 수 있으며 이로 인해 연결회사의 재무상태와 재무성과에도 부정적인 영향이 발생할 수 있습니다.

재무제표 작성시 사용된 중요한 회계추정 및 가정은 COVID-19에 따른 불확실성의 변동에 따라 조정될 수 있으며, COVID-19로 인하여 회사의 사업, 재무상태 및 경영성과 등에 미칠 궁극적인 영향은 현재 예측할 수 없습니다.

(1) 법인세

회사의 과세소득에 대한 법인세는 세법 및 과세당국의 결정을 적용하여 산정되므로 최종 세효과를 산정하는 데에는 불확실성이 존재합니다.(주석28 참조)

회사는 특정 기간동안 과세소득의 일정 금액을 투자, 임금증가 등에 사용하지 않았을때 세법에서 정하는 방법에 따라 산정된 법인세를 추가로 부담합니다. 따라서, 해당 기간의 당기법인세와 이연법인세를 측정할 때 이에 따른 세효과를 반영하여야 하고, 이로 인해 회사가 부담할 법인세는 각 연도의 투자, 임금증가 등의 수준에 따라 달라지므로 최종 세효과를 산정하는데에는 불확실성이 존재합니다.

(2) 금융자산의 손상

금융자산의 손실충당금은 부도위험 및 기대손실을 등에 대한 가정에 기초하여 측정됩니다. 회사는 이러한 가정의 설정 및 손상모델에 사용되는 투입변수의 선정에 있어서 회사의 과거 경험, 현재 시장 상황, 재무보고일 기준의 미래전망정보 등을 고려하여 판단합니다(주석 4.1.2 참조).

(3) 유형자산의 감가상각

유형자산의 감가상각은 자산의 미래경제적효익이 소비될 것으로 예상되는 형태를 반영하여 내용연수 및 감가상각방법을 추정합니다.

(4) 재고자산 충당금

회사의 재고자산은 취득원가와 순실현가능가치 중 낮은 금액으로 추정되며, 추정일 현재 사

용가능한 가장 신뢰성 있는 증거에 기초하고 있습니다(주석12).

(5) 기타장기종업원급여

기타장기종업원급여는 확정급여제도와 동일한 방법으로 측정되며, 보험수리적방식에 의해 결정되는 다양한 요소들 특히 할인율의 변동에 영향을 받습니다(주석 18).

4. 재무위험관리

4.1 재무위험관리요소

회사가 노출되어 있는 재무위험 및 이러한 위험이 회사의 미래 성과에 미칠 수 있는 영향은 다음과 같습니다.

위험	노출 위험	측정	관리
시장위험-환율	미래 상거래 기능통화 이외의 표시통 화를 갖는 금융자산 및 금융부채	현금흐름 추정 민감도 분석	통화선도
신용위험	현금성자산, 매출채권, 파생상품, 채무상품	연체율 분석 신용등급	은행예치금 다원화, 신용 한도, L/C 채무상품 투자지침

위험관리는 이사회에서 승인한 정책에 따라 자금팀에 의해 이루어지고 있습니다. 회사의 자
금팀은 회사의 현업부서들과 긴밀히 협력하여 재무위험을 식별, 평가 및 회피하고 있습니다.
이사회는 전반적인 위험관리에 대한 원칙과 외환위험, 신용위험, 파생금융상품과 비파생금융
상품의 이용 및 유동성을 초과하는 투자와 같은 특정 분야에 관한 문서화된 정책뿐만 아니라
, 전반적인 위험관리에 대한 문서화된 정책을 검토 및 승인합니다.

4.1.1 시장위험

(1) 외환위험

회사는 국제적으로 영업활동을 영위하고 있어 외환위험, 특히 주로 미국달러화 및 일본엔화
와 관련된 환율변동위험에 노출되어 있습니다. 외환위험은 주로 인식된 자산과 부채와 관련
하여 발생하고 있습니다.

회사는 외환규정에 의해서 환율변동위험을 관리하고 있습니다. 회사의 외환위험관리의 목표
는 환율 변동으로 인한 불확실성과 손익 변동을 최소화함으로써 기업의 가치를 극대화 하는
데 있습니다.

당기말과 전기말 현재 기능통화 이외의 외화로 표시된 화폐성 금융상품 내역은 다음과 같습
니다.

(단위: 천USD, 천JPY, 천CNY, 천EUR, 천원)

구분	통화	당기		전기	
		외화금액	원화환산액	외화금액	원화환산액
금융자산					
현금및현금성자산	USD	6,286	6,839,405	2,994	3,465,982
	JPY	2,969	31,302	21,047	223,828

매출채권	USD	13,028	14,174,151	9,599	11,113,923
	CNY	6,726	1,122,914	7,330	1,214,795
기타유동금융자산	JPY	-	-	4,397	46,764
금융부채					
매입채무	JPY	60,583	638,704	594,524	6,322,587
기타유동금융부채	USD	181	197,049	72	82,905
	JPY	17,088	180,152	2,920	31,054

당기말과 전기말 현재 다른 모든 변수가 일정하고 각 외화에 대한 원화의 환율 10% 변동시 회사의 세후 이익 및 자본에 미치는 영향은 다음과 같습니다.

(단위: 천원)

구분		세후 이익에 대한 영향		자본에 대한 영향	
		당기	전기	당기	전기
미국 달러/원	상승시	1,623,703	1,130,972	1,623,703	1,130,972
	하락시	(1,623,703)	(1,130,972)	(1,623,703)	(1,130,972)
일본 엔화/원	상승시	(61,429)	(474,579)	(61,429)	(474,579)
	하락시	61,429	474,579	61,429	474,579
중국위안화/원	상승시	87,592	94,754	87,592	94,754
	하락시	(87,592)	(94,754)	(87,592)	(94,754)

상기 민감도 분석은 보고기간말 현재 회사의 기능통화 이외의 외화로 표시된 화폐성 자산 및 부채를 대상으로 하였습니다.

(2) 가격위험

회사는 채무상태표 상 보유 지분증권은 없으므로 가격위험에 노출되어 있지 않습니다.

4.1.2 신용위험

(1) 위험관리

신용위험은 전사 차원에서 관리되고 있습니다. 신용위험은 보유하고 있는 수취채권 을 포함한 도소매 거래처에 대한 신용위험뿐 아니라 현금및현금성자산, 채무상품의 계약 현금흐름, 유리한 파생상품 및 금융기관 예치금 등에서도 발생합니다.

은행 등의 금융기관의 경우, 신용등급이 우수한 금융기관과 거래하고 있으므로 금융기관으로부터의 신용위험은 제한적입니다. 일반거래처의 경우 고객의 재무상태, 과거 경험 등 기타 요소들을 고려하여 신용을 평가하고 있습니다. 개별적인 위험 한도는 내부 또는 외부적으로 결정된 신용등급을 바탕으로 결정되며, 신용한도의 사용여부는 정기적으로 검토되고 있습니다.

회사가 보유하는 채무상품은 모두 낮은 신용위험의 상품에 해당합니다. 이러한 채무상품들에 대해서는 신용등급을 모니터링하여 신용위험의 하락을 평가하고 있습니다.

(2) 신용보강

일부 매출채권에 대해서는 거래상대방이 계약을 불이행하는 경우 이행을 요구할 수 있는 보증 또는 신용장 등의 신용보강을 제공받고 있습니다.

(3) 금융자산의 손상

회사는 기대신용손실 모형이 적용되는 다음의 금융자산을 보유하고 있습니다.

- 재화의 제공에 따른 매출채권
- 상각후원가로 측정하는 기타 금융자산

현금성자산도 손상 규정의 적용대상에 포함되나 식별된 기대신용손실은 유의적이지 않습니다.

(가) 매출채권

회사는 매출채권에 대해 전체 기간 기대신용손실을 손실충당금으로 인식하는 간편법을 적용합니다.

기대신용손실을 측정하기 위해 매출채권은 신용위험 특성과 연체일을 기준으로 구분하였습니다. 기대신용손실율은 보고기간말 기준으로부터 각 36개월 동안의 매출과 관련된 지불 정보와 관련 확인된 신용손실 정보를 근거로 산출하였습니다.

기초와 기말의 매출채권에 대한 손실충당금은 다음과 같습니다.

(단위: 천원)

구 분	3개월 이내	6개월 이내	9개월 이내	12개월 이내	12개월 초과	계
2020.12.31(당기말)						
기대 손실률	0%	0%	1%	21%	100%	
총 장부금액 - 매출채권	26,864,871	797,271			16,679	27,678,821
손실충당금	349	358	-	-	16,679	17,386
2019.12.31(전기말)						
기대 손실률	0%	0%	3%	21%	100%	
총 장부금액 - 매출채권	20,634,249	967,535	-	-	431,712	22,033,496
손실충당금	1,163	2,198	-	-	431,712	435,073

당기와 전기 중 매출채권의 손실충당금 변동내역은 다음과 같습니다.

(단위: 천원)

구 분	매출채권	
	당기	전기
기초	435,073	462,139
당기손익으로 인식된 손실충당금의 증가	-	3,361
환입된 미사용 금액	(49,670)	(30,427)
제각	(368,017)	-
기말	17,386	435,073

매출채권은 회수를 더 이상 합리적으로 예상할 수 없는 경우 제각됩니다. 회수를 더 이상 합리적으로 예상할 수 없는 지표에는 회사와의 채무조정에 응하지 않는 경우, 120일 이상 계약상 현금흐름을 지급하지 않는 경우 등이 포함됩니다.

매출채권에 대한 손상은 손익계산서상 대손상각비로 순액으로 표시되고 있습니다. 제각된 금액의 후속적인 회수는 동일한 계정과목에 대한 차감으로 인식하고 있습니다.

(나) 상각후원가 측정 기타 금융자산

상각후원가로 측정하는 기타금융자산에는 임직원대여금, 단기금융상품, 임차보증금, 기타미수금 등이 포함됩니다.

기타금융자산도 손상 규정의 적용대상에 포함되나 식별된 기대신용손실은 유의적이지 않습니다.

상각후원가로 측정하는 기타 금융자산은 모두 신용위험이 낮은 것으로 판단되며, 따라서 손실충당금은 12개월 기대신용손실로 인식하였습니다. 금융상품은 채무불이행위험이 낮고 단기간 내에 계약상 현금흐름을 지급할 수 있는 발행자의 충분한 능력이있는 경우 신용위험이 낮은 것으로 간주합니다.

(4) 대손상각비

당기와 전기 중 손익으로 인식된 금융자산의 손상 관련 대손상각비는 다음과 같습니다.

(단위: 천원)

구 분	당기	전기
매출채권에 대한 대손상각비(환입)	(49,670)	(27,067)

(5) 당기손익-공정가치 측정 금융자산

회사는 당기손익-공정가치 측정 금융자산에 대한 신용위험에도 노출되어 있습니다.

4.1.3 유동성위험

회사의 자금팀은 영업 자금 수요를 충족시킬 수 있도록 유동성에 대한 예측을 항상 검토하고 있습니다. 유동성에 대한 예측시에는 회사의 자금조달 계획, 약정 준수, 회사 내부의 목표채 무비율 및 통화에 대한 제한과 같은 외부 법규나 법률 요구사항이 있는 경우 그러한 요구사항을 고려하고 있습니다.

(1) 만기분석

유동성 위험 분석에서는 회사의 다음의 금융부채를 계약상 만기별로 구분하였습니다.

(가) 모든 비파생 금융부채

(나) 순액 및 총액 결제 파생상품 중 계약상 만기가 현금흐름의 시기를 이해하기 위해 필요한 경우

(단위: 천원)

당기말	1년 미만	1년~ 2년	2년~ 5년	5년 초과	합계	장부금액
비파생상품						
매입채무	3,236,235	-	-	-	3,236,235	3,236,235
기타유동금융부채	19,531,179	-	-	-	19,531,179	19,531,179
리스부채	165,201	162,847	-	-	328,048	303,212
비파생상품 합계	22,932,615	162,847	-	-	23,095,462	23,070,626

전기말	1년 미만	1년~ 2년	2년~ 5년	5년 초과	합계	장부금액
비파생상품						
매입채무	7,978,244	-	-	-	7,978,244	7,978,244
기타유동금융부채	12,879,484	-	-	-	12,879,484	12,879,484
리스부채	223,718	187,450	-	-	411,168	385,709
비파생상품 합계	21,081,446	187,450	-	-	21,268,896	21,243,437

위의 분석에 포함된 계약 만기일까지의 잔여기간에 따른 만기별 구분에 포함된 현금흐름은 현재가치 할인을 하지 않은 금액입니다. 한편, 회사가 매매목적으로 보유한 총액결제 요건의 파생상품은 보고기간 말로부터 1년 이내에 결제될 예정입니다. 이러한 파생상품은 위의 표에 포함되지 않았습니다.

4.2 자본위험관리

회사의 자본관리 목적은 계속기업으로서 주주 및 이해당사자들에게 이익을 지속적으로 제공할 수 있는 능력을 보호하고 자본비용을 절감하기 위해 최적 자본구조를 유지하는 것입니다. 이에 따라 회사는 가능한 차입금을 발생하지 않는 것을 목표로 경영을 하고 있으며 자본구조

를 유지 또는 조정하기 위하여 회사는 주주에게 지급되는 배당을 조정하고 있습니다.

회사는 자본조달비율에 기초하여 자본을 관리하고 있습니다. 자본조달비율은 순부채를 총자본으로 나누어 산출하고 있습니다. 순부채는 총차입금(재무상태표의 장단기차입금 포함)에서 현금및현금성자산을 차감한 금액이며 총자본은 재무상태표의 "자본"에 순부채를 가산한 금액입니다.

한편, 회사는 당기말과 전기말 현재 차입금이 없음에 따라 자본조달비율은 기재하지 않았습니다.

5. 공정가치

5.1 금융상품 종류별 공정가치

당기말과 전기말 현재 금융상품의 종류별 장부금액 및 공정가치는 다음과 같습니다.

(단위: 천원)

구 분	당기말		전기말	
	장부금액	공정가치	장부금액	공정가치
금융자산(*1)				
현금및현금성자산	39,102,306	39,102,306	27,712,423	27,712,423
당기손익-공정가치 측정 금융자산	-	-	2,003,610	2,003,610
파생금융상품자산	174,846	174,846	-	-
매출채권	27,661,435	27,661,435	21,598,424	21,598,424
기타유동금융자산	100,398,104	100,398,104	68,194,804	68,194,804
기타비유동금융자산	1,997,040	1,997,040	553,169	553,169
소 계	169,333,731	169,333,731	120,062,430	120,062,430
금융부채(*2)				
파생상품부채	4,280	4,280	2,254	2,254
매입채무	3,236,235	3,236,235	7,978,244	7,978,244
기타유동금융부채	19,531,179	19,531,179	12,879,484	12,879,484
기타비유동금융부채	-	-	-	-
리스부채	303,212	303,212	385,709	385,709
소 계	23,074,906	23,074,906	21,245,691	21,245,691

(*1) 회사의 당기손익-공정가치 측정 금융자산을 제외한 금융자산은 상각후원가로 측정하는 금융자산으로 구성되어 있습니다.

(*2) 회사의 파생상품부채를 제외한 금융부채는 상각후원가로 측정하는 금융부채로 구성되어 있습니다.

5.2 공정가치 서열체계

공정가치로 측정되는 금융상품은 공정가치 서열체계에 따라 구분되며 정의된 수준들은 다음과 같습니다.

- 측정일에 동일한 자산이나 부채에 대해 접근할 수 있는 활성시장의 (조정하지 않은) 공시가격 (수준 1)
- 수준 1의 공시가격 외에 자산이나 부채에 대해 직접적으로나 간접적으로 관측할 수 있는 투입 변수 (수준 2)
- 자산이나 부채에 대한 관측할 수 없는 투입변수 (수준 3)

당기말 및 전기말 현재 공정가치로 측정되는 자산과 부채의 공정가치 서열체계 구분은 다음

과 같습니다.

(단위: 천원)

구 분	당기말			
	수준 1	수준 2	수준 3	합계
반복적인 공정가치 측정치				
매매목적 파생상품자산	-	174,846	-	174,846
매매목적 파생상품부채	-	4,280	-	4,280
구 분	전기말			
	수준 1	수준 2	수준 3	합계
반복적인 공정가치 측정치				
당기손익-공정가치 측정 금융자산	-	2,003,610	-	2,003,610
매매목적 파생상품부채	-	2,254	-	2,254

5.3 가치평가기법 및 투입변수

당기말 현재 회사는 공정가치 서열체계에서 수준2로 분류되는 반복적인 공정가치측정치에 대해 다음의 가치평가기법과 투입변수를 사용하고 있습니다.

(단위: 천원)

구 분	공정가치	수준	가치평가기법
매매목적 파생상품자산			
통화선도	174,846	2	현재가치기법
매매목적 파생상품부채			
통화선도	4,280	2	현재가치기법

6. 범주별 금융상품

(1) 당기말과 전기말 현재 회사의 금융상품의 범주별 분류 내역은 다음과 같습니다.

(단위: 천원)

재무상태표 상 자산	당기말	전기말
상각후원가 금융자산		
현금및현금성자산	39,102,306	27,712,423
매출채권	27,661,435	21,598,424
기타상각후원가금융자산	102,395,144	68,747,973
당기손익-공정가치 측정 금융자산		
단기매매증권	-	2,003,610
파생상품		
통화선도	174,846	-
합 계	169,333,731	120,062,430

(단위: 천원)

재무상태표 상 부채	당기말	전기말
상각후원가 금융부채		
매입채무	3,236,235	7,978,244
기타금융부채	19,531,179	12,879,484
당기손익-공정가치 측정 금융자산		
통화선도	4,280	2,254
기타		
리스부채	303,212	385,709
합 계	23,074,906	21,245,691

(2) 당기와 전기 중 회사의 금융상품의 범주별 손익 발생내역은 다음과 같습니다.

(단위: 천원)

구 분	당기	전기
상각후원가 금융자산		
이자수익	1,382,570	1,590,407
손상차손환입	49,670	27,067
외환차손익	(1,203,633)	637,021
외화환산손익	(808,358)	(258,593)
당기손익-공정가치 측정 금융자산		
평가손익	-	5,608
파생상품		
평가손익	170,566	(2,254)
처분손익	644,563	(217,945)
상각후원가 금융부채		
외환차손익	(256,942)	(546,906)
외화환산손익	17,916	72,318
기타 - 리스부채		
이자비용	(13,584)	(11,140)

7. 현금 및 현금성자산

당기말과 전기말 현재 회사의 현금 및 현금성자산의 내역은 다음과 같습니다.

(단위: 천원)

구 분	당기말	전기말
보유현금	5,375	5,820
은행예금(*)	39,096,931	27,706,603
합 계	39,102,306	27,712,423

(*)전기 은행예금 중 5,131천원은 국책과제 관련하여 수령한 정부보조금으로 해당 사업목적
으로만 사용이 가능하였으며, 당기는 해당사항 없습니다.

8. 당기손익-공정가치 측정 금융자산

(1) 당기손익-공정가치 측정 금융자산

(단위: 천원)

구 분	당기말	전기말
단기금융상품	-	2,003,610

(2) 당기손익으로 인식된 금액

(단위: 천원)

구 분	당기	전기
당기손익-공정가치 측정 채무상품 관련 손익	20,892	5,608

9. 매출채권 및 기타상각후원가 금융자산

(1) 매출채권 및 손실충당금

(단위: 천원)

구 분	당기말		전기말	
	유동	비유동	유동	비유동
매출채권	27,662,142	16,679	21,618,464	415,033
손실충당금	(707)	(16,679)	(20,040)	(415,033)
매출채권(순액)	27,661,435	-	21,598,424	-

매출채권은 정상적인 영업 과정에서 판매된 재화나 용역에 대하여 고객이 지불해야 할 금액입니다. 일반적으로 45일 이내에 정산해야 하므로 별도의 약정이 있지 않은 경우에는 유동자산으로 분류됩니다. 최초 인식시점에 매출채권이 유의적인 금융요소를 포함하지 않는 경우에는 거래가격을 공정가치로 측정합니다. 회사는 계약상 현금 흐름을 회수하는 목적으로 매출채권을 보유하고 있으므로 유효이자율법을 사용하여 상각후원가로 측정하고 있습니다. 회사의 손상 정책 및 손실 충당금 계산에 대한 사항은 주석4.1.2에서 제공됩니다.

당기말 현재 매출채권에 대하여 회사가 보유하고 있는 담보는 없습니다.

(2) 기타 상각후원가 측정 금융자산

(단위: 천원)

구 분	당기말			전기말		
	유동	비유동	합계	유동	비유동	합계
장단기금융상품(*)	99,137,000	-	99,137,000	66,000,000	-	66,000,000
대여금	165,299	197,134	362,433	198,771	219,669	418,440
미수금	224,799	-	224,799	153,139	-	153,139

미수수익	497,286	-	497,286	497,214	-	497,214
보증금	373,720	1,799,906	2,173,626	1,345,680	333,500	1,679,180
총 장부금액	100,398,104	1,997,040	102,395,144	68,194,804	553,169	68,747,973
차감: 손실충당금	-	-	-	-	-	-
상각후원가	100,398,104	1,997,040	102,395,144	68,194,804	553,169	68,747,973

(*)장단기금융상품 중 137,000천원은 부지 청약과 관련한 질권설정이 되어있습니다.

(3) 손상

매출채권, 기타 상각후원가 금융자산의 손상 및 회사의 신용위험 관련 사항은 주석 4.1.2를 참고하시기 바랍니다.

10. 파생금융상품

회사는 매출 관련 환위험을 회피할 목적으로 파생상품 계약을 체결하고 있으나 위험회피회계는 적용하지 않습니다.

당기말 및 전기말의 파생금융상품의 내역은 다음과 같습니다.

(단위: 천원)

구 분	당기말		전기말	
	자산	부채	자산	부채
통화선도	174,846	4,280	-	2,254

11. 기타자산

당기말과 전기말 현재 회사의 기타유동자산의 내역은 다음과 같습니다.

(단위: 천원)

구 분	당기말	전기말
선급금	281,886	400,614
선급비용	106,350	415,381
합 계	388,236	815,995

12. 재고자산

(1) 당기말과 전기말 현재 회사의 재고자산의 내역은 다음과 같습니다.

(단위: 천원)

구 분	당기말	전기말
상품	267,496	481,896
상품평가손실충당금	(80,707)	(4,617)
제품	5,797,032	7,479,149
제품평가손실충당금	(400,403)	(182,252)
재공품	12,733,350	12,021,989
재공품평가손실충당금	(284,220)	(182,761)
원재료	9,665,331	12,135,424
원재료평가손실충당금	(264,224)	(9,233)
저장품	2,935,156	3,128,906
저장품평가손실충당금	(115,452)	(168,761)
합 계	30,253,359	34,699,740

(2) 당기 중 비용으로 인식되어 '매출원가'에 포함된 재고자산의 원가는 128,121,686천원(전기 95,751,974원) 입니다.

(3) 당기와 전기 중 재고자산과 관련하여 인식한 평가손실과 폐기손실의 내역은 다음과 같습니다.

(단위: 천원)

구 분	당기	전기
매출원가		
재고자산평가손실	597,382	491,771
재고자산폐기손실	621,814	481,288

13. 유형자산

(1) 당기말과 전기말 현재 회사의 유형자산의 내역은 다음과 같습니다.

(단위: 천원)

당기말	토지	건물	구축물	기계장치	차량운반구	공구와기구	비품	건설중인자산	합 계
취득원가	12,663,568	32,386,716	8,002,383	106,933,353	43,518	1,499,326	3,945,003	12,741,902	178,215,769
감가상각누계액	-	(3,664,046)	(2,988,825)	(61,217,592)	(43,516)	(932,691)	(2,627,044)	-	(71,473,714)
정부보조금	-	-	-	(176,508)	-	(6,824)	(809)	-	(184,141)
순장부금액	12,663,568	28,722,670	5,013,558	45,539,253	2	559,811	1,317,150	12,741,902	106,557,914

전기말	토지	건물	구축물	기계장치	차량운반구	공구와기구	비품	건설중인자산	합 계
취득원가	12,381,551	31,513,450	7,117,219	80,965,228	65,026	1,312,184	3,284,956	18,782,828	155,422,442
감가상각누계액	-	(2,858,374)	(2,203,327)	(53,464,322)	(58,858)	(868,076)	(2,399,216)	-	(61,852,173)
정부보조금	-	-	-	(254,598)	-	(8,201)	(1,562)	-	(264,361)
순장부금액	12,381,551	28,655,076	4,913,892	27,246,308	6,168	435,907	884,178	18,782,828	93,305,908

(2) 당기와 전기 중 회사의 유형자산의 변동내역은 다음과 같습니다.

(단위: 천원)

당기	토지	건물	구축물	기계장치	차량운반구	공구와기구	비품	건설중인자산	합 계
기초 순장부금액	12,381,551	28,655,076	4,913,892	27,246,308	6,168	435,907	884,178	18,782,828	93,305,908
취득	282,017	873,266	478,807	11,333,100	-	220,160	320,834	10,132,881	23,641,065
처분	-	-	-	(3,684)	-	(6,562)	(3,334)	-	(13,580)
대체	-	-	406,356	15,000,282	-	45,200	550,927	(16,173,807)	(171,042)
감가상각비	-	(805,672)	(785,497)	(8,036,753)	(6,166)	(134,894)	(435,455)	-	(10,204,437)
기말 순장부금액	12,663,568	28,722,670	5,013,558	45,539,253	2	559,811	1,317,150	12,741,902	106,557,914

전기	토지	건물	구축물	기계장치	차량운반구	공구와기구	비품	건설중인자산	합 계
기초 순장부금액	12,503,504	15,927,576	5,616,039	30,296,151	14,873	546,061	769,958	2,140,273	67,814,435
취득	-	12,959,176	9,430	2,478,377	-	15,728	392,882	18,332,525	34,188,118
처분	(121,953)	(247,575)	-	(57,879)	(2)	(7,021)	(5,932)	-	(440,362)
대체	-	506,000	-	1,061,820	-	-	15,000	(1,689,970)	(107,150)
감가상각비	-	(490,101)	(711,577)	(6,532,161)	(8,703)	(118,861)	(287,730)	-	(8,149,133)
기말 순장부금액	12,381,551	28,655,076	4,913,892	27,246,308	6,168	435,907	884,178	18,782,828	93,305,908

(3) 당기와 전기 중 회사가 인식한 감가상각비는 다음과 같습니다.

(단위: 천원)

구분	당기	전기
매출원가	9,107,299	7,297,849
판매비와관리비(*)	1,097,138	851,284
합계	10,204,437	8,149,133

(*) 경상연구개발비로 인식한 감가상각비 668,001천원(전기: 580,834천원)이 포함되어 있습니다.

14. 리스

회사가 리스이용자인 경우의 리스에 대한 정보는 다음과 같습니다.

(1) 재무상태표에 인식된 금액

리스와 관련해 재무상태표에 인식된 금액은 다음과 같습니다.

(단위: 천원)

구분	당기말	전기말
사용권자산		
부동산	-	54,424
차량운반구	282,761	307,876
기타	12,451	19,922
합계	295,212	382,222

(단위: 천원)

구분	당기말	전기말
리스부채		
유동	144,181	198,572
비유동	159,031	187,137
합계	303,212	385,709

당기 중 증가된 사용권자산은 146,455천원입니다.

(2) 포괄손익계산서에 인식된 금액

리스와 관련해서 포괄손익계산서에 인식된 금액은 다음과 같습니다.

(단위: 천원)

구분	당기	전기
사용권자산의 감가상각비		

부동산	54,424	81,637
차량운반구	171,570	101,396
기타	7,471	2,490
합계	233,465	185,523
리스부채에 대한 이자비용(금융원가에 포함)	13,584	11,140
단기리스료(판매비와관리비에 포함)	28,000	20,607
단기리스가 아닌 소액자산 리스료 (판매비와관리비에 포함)	55,406	21,701

당기 중 리스의 총 현금유출은 325,943천원입니다.(전기:235,102천원)

15. 무형자산

(1) 당기말과 전기말 현재 회사의 무형자산의 내역은 다음과 같습니다.

(단위: 천원)

당기말	특허권	기타의무형자산	시설이용권(★)	전용실시권	합 계
취득원가	408,793	2,031,909	1,718,972	52,633	4,212,307
상각누계액	(152,460)	(1,475,106)	-	(52,633)	(1,680,199)
손상차손누계액	-	-	(773,885)	-	(773,885)
정부보조금	(8,172)	-	-	-	(8,172)
순장부금액	248,161	556,803	945,087	-	1,750,051

(단위: 천원)

전기말	특허권	기타의무형자산	시설이용권(*)	전용실시권	합 계
취득원가	262,959	1,811,409	1,718,972	52,633	3,845,973
상각누계액	(123,697)	(1,285,116)	-	(52,633)	(1,461,446)
손상차손누계액	-	-	(773,885)	-	(773,885)
정부보조금	(7,401)	-	-	-	(7,401)
순장부금액	131,861	526,293	945,087	-	1,603,241

(*) 회사가 보유중인 회원권으로 이를 이용할 수 있을 것으로 기대되는 기간에 대하여 예측가능한 제한이 없으므로 내용연수가 비한정인 것으로 평가하여 상각하고 있지 아니합니다.

(2) 당기와 전기 중 회사의 무형자산의 변동내역은 아래와 같습니다.

(단위: 천원)

당기	특허권	기타의무형자산	시설이용권	합 계
기초 순장부금액	131,861	526,293	945,087	1,603,241
취득	143,906	49,458	-	193,364
상각비	(27,606)	(189,990)	-	(217,596)
대체	-	171,042	-	171,042
기말 순장부금액	248,161	556,803	945,087	1,750,051

전기	특허권	기타의무형자산	시설이용권	합 계
기초 순장부금액	102,936	407,090	945,087	1,455,113
취득	46,554	154,277	-	200,831
상각비	(17,629)	(142,224)	-	(159,853)
대체	-	107,150	-	107,150
기말 순장부금액	131,861	526,293	945,087	1,603,241

(3) 당기와 전기 중 회사가 인식한 무형자산상각비는 다음과 같습니다.

(단위: 천원)

구분	당기	전기
매출원가	55,505	37,663
판매비와관리비(*)	162,091	122,190
합계	217,596	159,853

(*) 경상연구개발비로 인식한 무형자산상각비 28,098천원(전기: 18,211천원)이 포함되어 있습니다.

(4) 비용으로 인식한 경상연구개발비는 다음과 같습니다.

(단위: 천원)

구분	당기	전기
판매비와관리비	4,932,036	4,674,113

16. 기타금융부채

(1) 당기말과 전기말 현재 회사의 기타유동금융부채의 내역은 다음과 같습니다.

(단위: 천원)

구분	당기말	전기말
미지급금	6,383,133	3,682,360
미지급비용	13,148,046	9,197,124
합계	19,531,179	12,879,484

17. 총당부채

당기와 전기 중 회사의 총당부채의 변동내역은 다음과 같습니다.

(단위: 천원)

구 분	판매보증총당부채	
	당기	전기
기초금액	80,388	186,856
전입액	171,510	-
환입 및 사용액	(177,718)	(106,468)
기말금액	74,180	80,388

18. 퇴직급여 및 기타종업원급여

18.1 확정기여제도

당기 중 확정기여제도와 관련해 비용으로 인식한 금액은 1,528백만원(전기: 1,378백만원)입니다.

18.2 기타장단기종업원급여부채

단기종업원급여부채는 연차유급휴가제도에 따라 당기 제공받은 근무용역에 대해 인식한 금액과 장기근속종업원에게 근속기간에 따라 지급하는 장기유급휴가 중 보고기간말 후 12개월이 되기 전에 결제될 것으로 예상되는 금액이 포함되어 있습니다.

(단위: 천원)

구 분	당기	전기
단기종업원급여부채	625,773	499,522
기타장기종업원급여부채	1,007,881	-
합 계	1,633,654	499,522

19. 자본금

당기말과 전기말 현재 회사의 자본금과 관련된 사항은 다음과 같습니다.

구 분	당기말	전기말
수권주식수	24,000,000 주	24,000,000 주
발행주식수	11,675,000 주	11,675,000 주
주당액면가액	500 원	500 원
자본금	5,837,500,000 원	5,837,500,000 원

20. 자본잉여금

당기말과 전기말 현재 회사의 자본잉여금의 내역은 다음과 같습니다.

(단위: 천원)

구 분	당기말	전기말
주식발행초과금	6,035,002	6,035,002
자기주식처분이익	232,539	232,539
기타자본잉여금	630	630
합 계	6,268,171	6,268,171

21. 이익잉여금

(1) 당기말과 전기말 현재 회사의 이익잉여금의 내역은 다음과 같습니다.

(단위: 천원)

구 분	당기말	전기말
법정적립금(*1)	5,225,678	4,174,928
임의적립금(*2)	4,313,000	4,313,000
미처분이익잉여금	248,819,970	199,864,330
합 계	258,358,648	208,352,258

(*1) 대한민국에서 제정되어 시행 중인 상법의 규정에 따라, 회사는 자본금의 50%에달할 때까지 매 결산기마다 현금에 의한 이익배당금의 10% 이상을 이익준비금으로 적립하도록 되어 있습니다. 동 이익준비금은 현금으로 배당할 수 없으나 자본전입 또는 결손보전이 가능하며, 자본준비금과 이익준비금의 총액이 자본금의 1.5배를 초과하는 경우 그 초과한 금액 범위에서 자본준비금과 이익준비금을 감액할 수 있습니다.

(*2) 회사는 조세특례제한법의 규정에 의하여 법인세 산출시 신고조정에 의해 손금산입하는 연구및연구개발준비금을 이익잉여금 처분시 별도 적립하였습니다. 동 준비금 중 관계 세법의 규정에 따라 환입하는 금액은 배당할 수 있습니다.

(2) 당기 및 전기의 회사의 이익잉여금처분계산서 내역은 다음과 같습니다.

(단위: 원)

과 목	당기		전기	
미처분 이익잉여금		248,819,969,873		199,864,330,020
전기이월이익잉여금	188,306,080,020		153,034,276,607	
당기순이익	60,513,889,853		46,830,053,413	
이익잉여금처분액		14,126,750,000		11,558,250,000
이익준비금	1,284,250,000		1,050,750,000	
현금배당금 (주당배당금(률): 보통주: 당기 1,100원(220%) 전기 900원(180%))	12,842,500,000		10,507,500,000	
차기이월미처분이익잉여금		234,693,219,873		188,306,080,020

22. 고객과의 계약에서 생기는 수익 및 관련 계약자산과 계약부채

22.1 고객과의 계약에서 생기는 수익

(1) 회사는 수익과 관련해 포괄손익계산서에 다음 금액을 인식하였습니다.

(단위: 천원)

구 분	당기	전기
고객과의 계약에서 생기는 수익	228,209,745	171,378,814

(2) 고객과의 계약에서 생기는 수익의 구분

회사는 재화나 용역을 기간에 걸쳐 이전하거나 한 시점에 이전함으로써 수익을 창출합니다.

(단위: 천원)

당기	단일부문				합계
	국내	미국	중국	기타	
수익인식시점					

한 시점에 인식	118,730,963	91,274,124	17,388,727	789,616	228,183,430
기간에 걸쳐 인식	-	15,225	4,586	6,504	26,315
합 계	118,730,963	91,289,349	17,393,313	796,120	228,209,745

전기	단일부문				합계
	국내	미국	중국	기타	
수익인식시점					
한 시점에 인식	95,703,921	61,081,550	13,071,127	1,495,440	171,352,038
기간에 걸쳐 인식	-	16,847	3,158	6,771	26,776
합 계	95,703,921	61,098,397	13,074,285	1,502,211	171,378,814

22.2 고객과의 계약과 관련된 자산과 부채

(1) 회사가 인식하고 있는 계약자산은 없으며, 계약부채는 아래와 같습니다.

(단위: 천원)

구 분	당기말	전기말
계약부채 - 재화의 인도	84,257	158,390

(2) 계약부채와 관련하여 인식한 수익

당기에 인식한 수익 중 전기에서 이월된 계약부채와 과거 보고기간에 이행한(또는 부분적으로 이행한) 수행의무와 관련된 금액은 다음과 같습니다.

(단위: 천원)

구 분	당기	전기
기초의 계약부채 잔액 중 당기에 인식한 수익		
재화의 인도	156,390	913,597

23. 판매비와관리비

당기와 전기 중 회사의 판매비와관리비의 내역은 다음과 같습니다.

(단위: 천원)

구 분	당기	전기
급여	4,844,993	4,063,056
퇴직급여	340,855	252,069
복리후생비	461,194	376,311
여비교통비	46,458	255,132
접대비	151,948	165,054
수도광열비	138,055	119,949
세금과공과	324,491	316,541

감가상각비	609,263	455,973
수선비	39,401	76,343
보험료	365,214	384,271
차량유지비	62,744	111,894
경상연구개발비	4,932,036	4,674,113
운반비	132,518	128,436
소모품비	95,974	99,789
지급수수료	5,435,510	3,602,526
광고선전비	24,701	97,887
전산운영비	132,944	104,682
무형자산상각비	133,993	103,979
판매보증비	171,510	(51,357)
기타	208,296	172,983
판매비와관리비의 합계	18,652,098	15,509,631

24. 비용의 성격별 분류

(단위: 천원)

구 분	당기	전기
재고자산의 변동	(5,139,226)	(20,346,204)
원재료와 상품 등의 매입액	18,027,937	29,628,389
종업원 급여(주석25)	28,289,138	23,376,579
복리후생비(주석25)(*)	3,383,120	2,043,081
감가상각비, 무형자산 상각비	10,655,498	8,494,509
소모품비	36,647,423	28,055,941
지급수수료	7,736,442	8,934,473
외주가공비	31,697,737	17,631,911
수도광열비	6,427,057	4,936,801
기타 비용	10,267,855	9,479,185
매출원가 및 판매비와 관리비 합계	147,992,981	112,234,665

(*) 장기종업원급여는 복리후생비에 포함되어 있습니다.

25. 종업원급여

당기와 전기 중 발생한 종업원급여의 내역은 다음과 같습니다.

(단위: 천원)

구 분	당기	전기
급여	26,760,982	21,998,227
퇴직연금급여 - 확정기여제도	1,528,156	1,378,352
장기종업원급여	1,232,458	-
합 계	29,521,596	23,376,579

26. 기타수익 및 기타비용

(1) 당기와 전기 중 회사의 기타수익의 내역은 다음과 같습니다.

(단위: 천원)

구 분	당기	전기
외환차익	971,923	1,152,856
외화환산이익	22,762	121,227
파생상품거래이익	998,033	396,441
파생상품평가이익	174,846	-
당기손익-공정가치측정금융자산평가이익	-	5,608
유형자산처분이익	9,242	151,428
잡이익	47,998	24,578
배당금수익	24,496	-
합 계	2,249,300	1,852,138

(2) 당기와 전기 중 회사의 기타비용의 내역은 다음과 같습니다.

(단위: 천원)

구 분	당기	전기
외환차손	2,432,498	1,062,741
외화환산손실	813,204	307,502
파생상품거래손실	353,470	614,386
파생상품평가손실	4,280	2,254
당기손익-공정가치측정금융자산처분손실	3,604	-
기부금	33,000	10,000
유형자산처분손실	-	35,252
유형자산폐기손실	9,751	17,392
잡손실 등	1,916	5,952
합 계	3,651,723	2,055,479

27. 금융수익과 금융원가

(1) 금융수익

(단위: 천원)

구 분	당기	전기
이자수익	1,382,570	1,590,407

(2) 금융원가

(단위 : 천원)

금 융 수 익	당기	전기
리스부채 이자비용	13,584	11,140

28. 법인세비용 및 이연법인세

(1) 당기와 전기 중 법인세비용의 구성 내역은 다음과 같습니다.

(단위: 천원)

구 분	당기	전기
당기법인세		
당기손익에 대한 당기법인세	18,888,680	13,978,476
과거법인세의 조정사항	1,152,427	(203,253)
총 당기법인세	20,041,107	13,775,223
이연법인세		
일시적차이의 증감	(322,000)	(58,136)
법인세비용	19,719,107	13,717,087

(2) 당기와 전기의 회사의 법인세비용차감전순이익에 대한 법인세비용과 회사의 이익에 대해 적용되는 가중평균세율을 사용하여 이론적으로 계산된 금액과의 차이는 다음과 같습니다

(단위: 천원)

구 분	당기	전기
법인세비용차감전순이익	80,232,997	60,547,140
국내법인세율로 계산된 법인세비용	19,088,167	14,190,408
법인세 효과:		
- 세무상 가산되지 않는 비용	(1,748)	-
- 세무상 차감되지 않는 비용	7,049	39,768
- 과거법인세의 조정사항	1,152,427	(203,253)
- 세액공제	(684,635)	(366,848)
- 기타	157,847	57,012
당기 조정항목	630,940	(473,321)
법인세비용	19,719,107	13,717,087

회사의 가중평균세율은 24.58%(전기: 22.65%)입니다.

(3) 당기말과 전기말 현재 회사의 이연법인세자산과 부채의 회수 및 결제시기는 다음과 같습니다.

(단위: 천원)

구 분	당기말	전기말
이연법인세자산		
12개월 후에 결제될 이연법인세자산	391,989	185,579
12개월 이내에 결제될 이연법인세자산	472,598	379,819
소 계	864,587	565,398
이연법인세부채		
12개월 후에 결제될 이연법인세부채	(823,540)	(823,540)
12개월 이내에 결제될 이연법인세부채	(174,350)	(197,161)
소 계	(997,890)	(1,020,701)
이연법인세부채 순액	(133,303)	(455,303)

(4) 당기와 전기 중 동일과세당국과 관련된 금액을 상계하기 이전의 이연법인세자산과 부채의 변동은 다음과 같습니다.

(단위: 천원)

당기	기초금액	당기손익반영	기말금액
이연법인세자산			
무형자산손상차손	170,255	-	170,255

재고자산평가손실	120,477	131,424	251,901
판매보증충당부채	17,685	(1,365)	16,320
연차충당부채	109,895	27,775	137,670
대손충당금	46,906	(46,906)	-
감가상각누계액	15,325	(15,325)	-
리스부채	84,855	(18,148)	66,707
장기종업원급여부채	-	221,734	221,734
소 계	565,398	299,189	864,587
이연법인세부채			
미수수익	(111,839)	2,436	(109,403)
단기매매증권평가이익	(1,234)	1,234	-
사용권자산	(84,088)	19,141	(64,947)
토지재평가잉여금	(823,540)	-	(823,540)
소 계	(1,020,701)	22,811	(997,890)
합 계	(455,303)	322,000	(133,303)

전기	기초금액	당기손익반영	기말금액
이연법인세자산			
무형자산손상차손	186,440	(16,185)	170,255
재고자산평가손실	12,287	108,190	120,477
판매보증충당부채	41,108	(23,423)	17,685
연차충당부채	77,598	32,297	109,895
대손충당금	54,164	(7,258)	46,906
감가상각누계액	25,113	(9,788)	15,325
리스부채	-	84,855	84,855
소 계	396,710	168,688	565,398
이연법인세부채			
미수수익	(86,609)	(25,230)	(111,839)
단기매매증권평가이익	-	(1,234)	(1,234)
사용권자산	-	(84,088)	(84,088)
토지재평가잉여금	(823,540)	-	(823,540)
소 계	(910,149)	(110,552)	(1,020,701)
합 계	(513,439)	58,136	(455,303)

(5) 당기말과 전기말 현재 이연법인세자산(부채)로 인식하지 않은 차감(가산)할 일시적 차이는 없습니다.

29. 주당순이익

(1) 기본주당순이익은 회사의 보통주 당기순이익을 당기의 가중평균 유통보통주식수로 나누어 산정하였습니다.

(2) 당기와 전기의 기본주당순이익 계산내역은 다음과 같습니다.

구 분	당기	전기
보통주 당기순이익	60,513,889,853원	46,830,053,413원
가중평균 유통보통주식수(*)	11,675,000 주	11,675,000 주
보통주 기본주당순이익	5,183 원/주	4,011 원/주

(*) 회사는 당기와 전기 중 유통보통주식수의 변동이 없어 가중평균 유통보통주식수와 발행주식수는 동일합니다.

(3) 회사는 잠재적 보통주를 발행하지 않았으므로 기본주당순이익과 희석주당순이익은 동일합니다.

30. 배당금

당기 및 전기에 지급된 배당금은 10,575,500천원(주당 900원)입니다. 당 회계연도에 대한 주당 배당금 및 총 배당금 예정액은 각각 1,100원과 12,842,500천원이며, 2021년 3월 31일로 예정된 정기주주총회에 의안으로 상정될 예정입니다.

31. 영업으로부터 창출된 현금흐름

(1) 당기와 전기 중 회사의 영업으로부터 창출된 현금흐름은 다음과 같습니다.

(단위: 천원)

구 분	당기	전기
당기순이익	60,513,890	46,830,053
조정:		
감가상각비	10,437,902	8,334,656
이자비용	13,584	11,140
무형자산상각비	217,596	159,853
대손상각비(환입)	(49,670)	(27,067)
법인세비용	19,719,107	13,717,087
장기종업원급여	1,232,458	-
연차충당부채설정	126,251	146,803
판매보증비(환입)	171,510	(51,357)
당기손익-공정가치측정금융자산 처분손실	3,604	-
당기손익-공정가치측정금융자산 평가이익	-	(5,608)
파생상품거래손실	353,470	614,386
파생상품평가손실	4,280	2,254
외화환산손실	813,204	307,502
재고자산폐기손실	621,814	481,288
재고자산평가손실	597,382	491,771
유형자산처분손실	-	35,252
유형자산폐기손실	9,751	17,392
잡손실	1,916	-
외화환산이익	(22,762)	(121,227)
파생상품거래이익	(998,032)	(396,441)
파생상품평가이익	(174,846)	-
이자수익	(1,382,570)	(1,590,407)
배당금수익	(24,496)	-
유형자산처분이익	(9,242)	(151,428)
정부보조금 비용상계	-	(33,181)
잡이익	(32,964)	(14,272)
소계	31,629,247	21,928,396
운전자본의 변동:		
매출채권의 증가	(6,366,775)	(691,664)
장기매출채권의 감소	10,215	13,749
미수금의 증가	(71,950)	(71,568)

선급금의 감소	118,728	279,805
선급비용의 감소	309,031	98,560
부가세대급금의 감소	13,259	341,814
재고자산의 감소(증가)	3,227,185	(9,878,736)
매입채무의 증가(감소)	(4,734,695)	2,374,498
미지급금의 증가	1,743,237	27,565
미지급비용의 증가(감소)	3,959,520	(205,862)
예수금의 증가	30,333	33,410
선수금의 감소	(74,133)	(760,666)
부가세예수금의 증가	286,374	28,099
판매보증충당부채의 감소	(177,717)	(55,112)
장기종업원급여의 감소	(224,576)	-
소계	(1,951,964)	(8,466,108)
영업으로부터 창출된 현금	90,191,173	60,292,341

(2) 당기와 전기 중 현금의 유입과 유출이 없는 거래 중 중요한 사항은 다음과 같습니다.

(단위: 천원)

구 분	당기	전기
건설중인자산의 유형자산 대체	16,002,765	1,582,820
유무형자산 구입으로 인한 미지급금	1,014,480	9,300

32. 우발부채 및 약정사항

(1) 회사는 1996년 8월 7일자로 특수관계자인 일본국 TOKAI CARBON CO.,LTD.와 기술도입계약을 체결하였으며, 동 기술도입계약은 매년 8월 1일부터 익년 7월 31일까지 연간 단위로 자동연장되었습니다. 동 기술도입계약에 의하면, TOKAI CARBON CO., LTD.는 회사가 가장 유리한 조건에서 기술도입계약제품을 제조, 사용, 판매할 수 있도록 모든 기술정보를 제공하고, 회사는 이에 대한 대가를 지급하기로 되어 있습니다. 2018년 4월 2일자로 계약기간을 10년으로 개정하였으며, 계약기간 종료 후 변경사항이 없을 시 1년씩 자동연장 조건으로 재계약을 체결하였으며, 2019년 4월 24일자로 로열티 지급 대상 품목에 대한 부분 변경계약을 체결하였습니다. 당기 및 전기에 발생한 기술도입료는 각각 5,887,073천원 및 3,606,460천원입니다.

(2) 회사는 주식회사 케이씨와 2018년 4월 18일자로 판매지원 수수료에 관한 계약을 2024년 12월 31일까지 체결하였으며, 동 계약에 의하면 Solid SiC Ring 매출의 2%를 판매지원의 대가로 지급해야 합니다. 당기 및 전기에 발생한 지급수수료는 3,680,210천원 및 2,356,310천원입니다.

(3) 당기말 현재 회사는 이행보증과 관련하여 서울보증보험(주)로부터 2,367천원의 지급보증을 받고 있습니다.

33. 특수관계자 거래

(1) 당기말 현재 회사의 지배기업은 TOKAI CARBON CO.,LTD.입니다.

(2) 당기와 전기 중 매출·매입 등의 거래 또는 당기말과 전기말 현재 채권·채무 잔액이 있는 특수관계자 현황은 다음과 같습니다.

구 분	당기말	전기말	비고
지배기업	TOKAI CARBON CO.,LTD.	TOKAI CARBON CO.,LTD.	
기타특수관계자	MWI, INC.	MWI, INC.	TOKAI CARBON CO.,LTD.의 관계기업
	TOKAI CARBON (DALIAN) CO.,LTD.	TOKAI CARBON (DALIAN) CO.,LTD.	TOKAI CARBON CO.,LTD.의 종속기업
	TOKAI CARBON EUROPE LTD.	TOKAI CARBON EUROPE LTD.	TOKAI CARBON CO.,LTD.의 종속기업
	TOKAI CARBON U.S.A.,INC.	TOKAI CARBON U.S.A.,INC.	TOKAI CARBON CO.,LTD.의 종속기업
	TOKAI FINE CARBON CO., LTD.	TOKAI FINE CARBON CO., LTD.	TOKAI CARBON CO.,LTD.의 종속기업
	TOKAI KONETSU KOGYO CO.,LTD.	TOKAI KONETSU KOGYO CO.,LTD.	TOKAI CARBON CO.,LTD.의 종속기업
	TOKAI KONETSU ENGINEERING CO.,LTD.	-	TOKAI CARBON CO.,LTD.의 종속기업

(3) 당기와 전기 중 특수관계자와의 중요한 거래내역은 다음과 같습니다.

단위: 천원)

구분	특수관계자명	당기			전기		
		매출	매입	기타비용	매출	매입	기타비용
지배기업	TOKAI CARBON CO.,LTD.	14,936	15,335,009	5,887,073	-	24,953,234	3,606,460
기타특수관계자	MWI, INC.	-	-	27,953	-	-	35,755
	TOKAI CARBON (DALIAN) CO.,LTD.	2,600,073	-	239,293	3,390,219	-	484,125
	TOKAI CARBON EUROPE LTD.	659,258	-	-	1,242,042	-	-
	TOKAI CARBON U.S.A.,INC.	10,579	-	124,382	-	-	147,556
	TOKAI FINE CARBON CO., LTD.	46,194	-	-	30,491	-	-
	TOKAI KONETSU KOGYO CO.,LTD.	-	1,280,376	-	229,678	2,041,651	-
	TOKAI KONETSU ENGINEERING CO.,LTD.	69,271	-	-	-	-	-
합 계		3,400,311	16,615,385	6,278,701	4,892,430	26,994,885	4,273,896

(4) 당기말과 전기말 현재 특수관계자에 대한 채권·채무내역은 다음과 같습니다.

(단위: 천원)

구 분	특수관계자명	당기말			
		채 권		채 무	
		매출채권	기타채권	매입채무	기타채무
지배기업	TOKAI CARBON CO.,LTD.	-	18,513	463,618	3,229,803
기타특수관계자	MWI, INC.	-	-	-	3,402
	TOKAI CARBON (DALIAN) CO.,LTD.	1,122,914	-	-	115,535
	TOKAI CARBON EUROPE LTD.	212,932	-	-	-
	TOKAI CARBON U.S.A.,INC.	-	-	-	2,951
	TOKAI KONETSU KOGYO CO.,LTD.	-	-	174,032	-
합 계		1,335,846	18,513	637,650	3,351,691

구 분	특수관계자명	전기말			
		채 권		채 무	
		매출채권	기타채권	매입채무	기타채무
지배기업	TOKAI CARBON CO.,LTD.	-	75,171	6,110,609	1,846,123
기타특수관계자	MWI, INC.	-	-	-	12,539
	TOKAI CARBON (DALIAN) CO.,LTD.	1,214,795	-	-	5,100
	TOKAI CARBON EUROPE LTD.	252,204	-	-	143
	TOKAI CARBON U.S.A.,INC.	-	-	-	36,824
	TOKAI KONETSU KOGYO CO.,LTD.	-	-	211,978	-
합 계		1,466,999	75,171	6,322,587	1,900,729

(5) 당기와 전기 중 특수관계자에게 지급한 배당은 다음과 같습니다(단위:천원).

구분	특수관계자명	지급한 배당금	
		당기	전기
지배기업	TOKAI CARBON CO.,LTD.	4,664,925	4,664,925

(6) 주요 경영진은 이사(등기 및 비등기), 이사회 의 구성원, 재무책임자 및 내부감사책임자를 포함하고 있습니다. 종업원서비스의 대가로서 주요 경영진에게 지급되었거나 지급될 보상금액은 다음과 같습니다(단위: 천원).

구 분	당기	전기
급여	1,870,165	1,712,835
퇴직연금급여 - 확정기여제도	276,235	188,024
장기종업원급여	27,889	-
합 계	2,174,289	1,900,859

34. 영업부문 정보

(1) 회사는 한국채택국제회계기준 제1108호 '영업부문'에 따른 보고부문을 단일부문으로 파악하여 영업성과를 평가하고 관련 의사결정을 수행하고 있습니다.

(2) 당기와 전기 중 회사의 매출구분에 대한 정보는 다음과 같습니다.

(단위: 천원)

구 분	당기	전기
제품매출	225,684,466	165,646,078
상품매출	2,325,161	5,535,287
기타매출	200,118	197,449
합 계	228,209,745	171,378,814

(3) 당기와 전기 중 회사의 매출지역에 대한 정보는 다음과 같습니다.

(단위: 천원)

구 분	당기	전기
국내매출	118,730,963	95,703,921
해외매출	109,478,782	75,674,893
미국	91,289,349	61,098,397
중국	17,393,313	13,074,285
기타	796,120	1,502,211
합 계	228,209,745	171,378,814

(4) 당기와 전기 중 회사 전체 매출액의 10%이상을 차지하는 주요 고객들로부터의 매출액은 다음과 같습니다.

(단위: 천원)

구 분	당기	전기
고객1	55,089,436	41,158,632
고객2	30,512,878	12,939,080
고객3	27,671,491	15,537,362
고객4	25,964,947	11,485,345
합 계	139,238,752	81,120,419

6. 기타 재무에 관한 사항

공정가치로 측정되는 금융상품은 공정가치 서열체계에 따라 구분되며 정의된 수준들은 다음과 같습니다.

- 측정일에 동일한 자산이나 부채에 대해 접근할 수 있는 활성시장의 (조정하지 않은) 공시가격 (수준 1)
- 수준 1의 공시가격 외에 자산이나 부채에 대해 직접적으로나 간접적으로 관측할 수 있는 투입 변수 (수준 2)
- 자산이나 부채에 대한 관측할 수 없는 투입변수 (수준 3)

당기말 및 전기말 현재 공정가치로 측정되는 자산과 부채의 공정가치 서열체계 구분은 다음과 같습니다.

(단위: 천원)

구 분	당기말			
	수준 1	수준 2	수준 3	합계
반복적인 공정가치 측정치				
매매목적 파생상품자산	-	174,846	-	174,846
매매목적 파생상품부채	-	4,280	-	4,280
구 분	전기말			
	수준 1	수준 2	수준 3	합계
반복적인 공정가치 측정치				
당기손익-공정가치 측정 금융자산	-	2,003,610	-	2,003,610
매매목적 파생상품부채	-	2,254	-	2,254

1.3.3 가치평가기법 및 투입변수

당기말 현재 회사는 공정가치 서열체계에서 수준2로 분류되는 반복적인 공정가치측정치에 대해 다음의 가치평가기법과 투입변수를 사용하고 있습니다.

(단위: 천원)

구 분	공정가치	수준	가치평가기법
매매목적 파생상품자산			
통화선도	174,846	2	현재가치기법
매매목적 파생상품부채			
통화선도	4,280	2	현재가치기법

가. 한국채택국제회계기준으로의 전환

1.1 한국채택국제회계기준의 적용

회사의 한국채택국제회계기준으로의 전환일은 2010년 01월 01일이며, 한국채택국제회계기준 채택일은 2011년 01월 01일입니다.

회사의 연차재무제표는 기업회계기준서 제1101호(한국채택국제회계기준의 최초채택)에 따라 한국채택국제회계기준의 완전한 소급적용이 아닌 관련 의무적 예외항목과 특정 선택적 면제조항을 적용하였습니다.

1.2 기업회계기준서 제1101호의 면제조항 선택 적용

회사가 다른 기업회계기준서에 대한 면제조항으로 선택적으로 적용한 사항은 다음과 같습니다.

(1) 사업결합

회사는 기업회계기준서 제1101호에 따라 사업결합의 면제를 적용하였습니다. 이에 따라 2010년 01월 01일(전환일) 전에 발생한 사업결합에 대해 기업회계기준서 제1103호를 소급 적용하지 아니하였습니다.

(2) 간주원가로서 공정가치

회사는 공장부속토지에 대하여 전환일의 공정가치를 그 시점의 간주원가로 사용하였습니다. 전환일의 공정가치를 간주원가로 사용한 유형자산의 내역은 다음과 같습니다.

(단위: 천원)

과거회계기준에 따른 보고금액	조정금액	전환일의 공정가치
5,359,876	7,002,603	12,362,479

(3) 차입원가 자본화

회사는 적격자산을 건설하는데 발생한 차입원가를 자본화함에 있어 한국채택국제회계기준 전환일 시점 이후 취득이 개시된 적격자산과 관련하여 발생한 차입원가에 대하여만 한국채택국제회계기준에 따라 차입원가를 자본화하는 것으로 선택하였습니다.

1.3. 다른 기업회계기준서의 소급적용에 대한 의무적 예외항목의 적용

회사는 다음의 예외사항을 적용하였습니다.

(1) 금융자산의 제거

회사는 2014년 01월 01일 이후에 발생한 금융자산의 양도거래에 대하여 전진적으로 기준서 제1039호 '금융상품: 인식과 측정'의 제거기준을 적용하고 있습니다. 이에 따라 2014년 01월 01일 전에 회사가 과거 회계기준에 따라 금융자산을 제거한 경우, 한국채택국제회계기준에 따라 제거의 요건이 충족되지 않은 경우에도 이를 한국채택국제회계기준에 따라 인식하지 않습니다.

(2) 추정치에 대한 예외

한국채택국제회계기준 전환일(2010년 01월 01일)의 한국채택국제회계기준에 따른 추정치는 기존의 추정에 오류가 있었다는 객관적인 증거가 없는 한 동일한 시점에 과거회계기준에 따라 추정된 추정치(회계정책의 차이조정 반영 후)와 일관성있게 작성되었습니다.

1.4. 과거회계기준으로부터 한국채택국제회계기준으로의 전환에 따른 조정

(1) 회사의 재무상태와 경영성과에 미치는 영향

1) 전환일 시점인 2010년 01월 01일 현재 한국채택국제회계기준의 도입으로 인하여 회사의 재무상태에 미치는 영향은 다음과 같습니다.

(단위: 천원)

구 분	자 산	부 채	자 본
과거 회계기준	48,277,343	4,082,798	44,194,545
조정액 :			
토지에 대한 간주원가적용(*1)	7,002,603	-	7,002,603
감가상각방법의 변경(*2)	2,817,696	-	2,817,696
대손충당금환입(*3)	83,954	-	83,954
연차충당부채의 설정(*4)	-	27,577	(27,577)
기타조정사항	-	-	-
이연법인세효과(*5)	-	2,153,792	(2,153,792)
조정액 합계	9,904,253	2,181,369	7,722,884
한국채택국제회계기준	58,181,596	6,264,167	51,917,429

2) 한국채택국제회계기준의 도입으로 인하여 당사의 2010년 12월 31일 현재 재무상태 및 2010년 01월 01일부터 12월 31일로 종료되는 회계기간의 경영성과에 미치는 영향은 다음과 같습니다.

(단위: 천원)

구 분	자 산	부 채	자 본	당기순이익	총포괄손익
과거 회계기준	72,989,849	18,696,146	54,293,703	10,465,943	10,465,943
조정액 :					
토지에 대한 간주원가적용(*1)	7,002,603	-	7,002,603	-	-
감가상각방법의 변경(*2)	2,681,296	-	2,681,296	(136,400)	(136,400)
대손충당금환입(*3)	221,563	-	221,563	137,609	137,609
연차충당부채의 설정(*4)	-	20,342	(20,342)	7,235	7,235
기타조정사항	(9,468)	-	(9,468)	(9,468)	(9,468)
이연법인세효과(*5)	(21,534)	2,132,000	(2,153,534)	259	259
조정액 합계	9,874,460	2,152,342	7,722,118	(765)	(765)
한국채택국제회계기준	82,864,309	20,848,488	62,015,821	10,465,178	10,465,178

(*1) 회사는 토지에 대하여 간주원가로서의 공정가치 면제를 선택함

(*2) 기계장치, 차량운반구 등 유형자산에 대해 자산의 미래 경제적효익이 소비되는 형태를 반영하여 정액법으로 감가상각방법을 변경함

(*3) 대차대조표일 현재 발생한 손실에 대해서만 대손충당금을 인식함

(*4) 누적유급휴가에 대해서 종업원이 미래 유급휴가 권리를 증가시키는 근무용역을 제공하는 때에 관련 비용과 부채를 인식함

(*5) 조정사항에 대한 이연법인세 효과 반영 및 이연법인세 자산, 부채를 비유동항목으로 분류함

(2) 회사의 현금흐름에 미치는 영향

한국채택국제회계기준의 도입으로 인하여 과거회계기준에 따라 별도 표시되지 않았던 이자의 수취, 이자의 지급, 배당금의 수취, 법인세의 납부액을 현금흐름표상에 별도로 표시하기 위하여 관련 수익·비용 및 관련 자산·부채에 대한 현금흐름내역을 조정하였습니다. 또한 외화로 표시된 현금및현금성자산의 환율변동효과는 영업활동, 투자활동 및 재무활동 현금흐름과 별도로 표시하였습니다.

이외에 한국채택국제회계기준으로의 전환에 따른 효과가 현금흐름표에 영향을 미칠 경우 이를 반영하였습니다.

나. 대손충당금 설정현황

1.1 계정과목별 대손충당금 설정내용

(1) 보고기간 종료일 현재 당사의 매출채권의 내역은 다음과 같습니다.

(단위 : 천원, %)

구분	채권금액	대손충당금	대손충당금설정율
당기	27,678,821	17,386	0.06%
전기	22,033,497	435,073	1.97%

▲ 최근 2사업년도 대손충당금 현황으로 한국채택국제회계기준(K-IFRS)에 의해 작성되었습니다.

1.2 대손충당금 변동현황

(단위 : 천원)

구분	당기말	전기말
기초금액	435,073	462,139
대손상각비	-	3,361
대손상각비환입	(49,670)	(30,427)
제각	(368,017)	-
기말금액	17,386	435,073

1.3 매출채권 관련 대손충당금 설정방침

회사는 매출채권에 대해 전체 기간 기대신용손실을 손실충당금으로 인식하는 간편법을 적용합니다.

기대신용손실을 측정하기 위해 매출채권은 신용위험 특성과 연체일을 기준으로 구분하였습니다. 기대신용손실율은 보고기간말 기준으로부터 각 36개월 동안의 매출과 관련된 지불 정보와 관련 확인된 신용손실 정보를 근거로 산출하였습니다.

기초와 기말의 매출채권에 대한 손실충당금은 다음과 같습니다.

(단위: 천원)

구분	3개월 이내	6개월 이내	9개월 이내	12개월 이내	12개월 초과	계
2020.12.31(당기말)						
기대 손실률	0%	0%	1%	21%	100%	

총 장부금액 - 매출채권	26,864,871	797,271	-	-	16,679	27,678,821
손실충당금	349	358	-	-	16,679	17,386
2019.12.31(전기말)						
기대 손실률	0%	0%	3%	21%	100%	
총 장부금액 - 매출채권	20,634,249	967,535	-	-	431,712	22,033,496
손실충당금	1,163	2,198	-	-	431,712	435,073

당기와 전기 중 매출채권의 손실충당금 변동내역은 다음과 같습니다.

(단위: 천원)

구 분	매출채권	
	당기	전기
기초	435,073	462,139
당기손익으로 인식된 손실충당금의 증가	-	3,361
환입된 미사용 금액	(49,670)	(30,427)
제각	(368,017)	-
기말	17,386	435,073

매출채권은 회수를 더 이상 합리적으로 예상할 수 없는 경우 제각됩니다. 회수를 더 이상 합리적으로 예상할 수 없는 지표에는 회사와의 채무조정에 응하지 않는 경우, 120일 이상 계약상 현금흐름을 지급하지 않는 경우 등이 포함됩니다.

매출채권에 대한 손상은 손익계산서상 대손상각비로 순액으로 표시되고 있습니다. 제각된 금액의 후속적인 회수는 동일한 계정과목에 대한 차감으로 인식하고 있습니다.

다. 재고자산의 보유 및 실사내역 등

1.1 최근 3사업년도의 재고자산의 사업부문별 보유현황

최근 3사업연도 재고자산의 보유현황은 다음과 같습니다. 당사 재고자산은 상품, 제품, 원재료, 재공품, 반제품, 저장품, 미착품으로 이루어져 있으며, 당기말 현재 재고자산 총액은 30,253,359천원으로 전기대비 4,446,381천원 감소하였습니다.

(기준일 : 2020년 12월 31일)

(단위: 천원, %, 회)

사업부문	계정과목	제26기	제25기	제24기	비고
탄소제품 제조업	1. 상 품	186,789	477,278	1,853,852	-
	2. 제 품	5,396,629	7,296,897	7,443,750	-
	3. 원재료	9,401,107	12,126,191	5,596,413	-
	4. 재공품	680,720	517,183	458,667	-
	5. 반제품	11,768,410	11,322,045	8,219,346	-
	6. 저장품	2,819,705	2,960,146	2,139,057	-
	7. 미착품	-	-	82,979	-
합 계		30,253,359	34,699,740	25,794,063	-
총자산대비 재고자산 구성비율(%) [재고자산합계÷기말자산총계×100]		9.8%	13.8%	12.0%	-
재고자산회전율(회수) [연환산 매출원가÷{(기초재고+기말재고)÷2}]		4.0회	3.2회	4.1회	-

당사의 재고 자산은 각 사업부문에 공통적으로 사용되는 재고가 대부분으로, 각 사업부문별로 구분하여 용이하지않아, 별도로 구분 표시 하지 않았습니다.

2.2 재고자산의 실사내역 등

(1) 실사일자

- 실사일자 : 2020년 12월 31일
- 기준일자 : 2020년 12월 31일
- 입회기관 : 삼일회계법인
- 실사방법 : 폐창식 전수조사

(2) 재고실사시 전문가 및 감사인 참여 및 입회여부

당사의 외부감사인인 삼일회계법인 소속 공인회계사의 입회 하에 실시하였습니다.

(3) 장기체화재고 등 현황

재고자산의 시가가 취득원가보다 하락한 경우에는 저가법을 사용하여 재고자산의 재무상태 표가액을 결정하고 있으며, 당기말 현재 재고자산에 대한 평가내역은 다음과 같습니다.

(기준일 : 2020년 12월 31일)

(단위: 천원)

구분	취득원가		저가법 평가액		평가손실총당금		평가손실/환입	
	당기말	전기말	당기말	전기말	당기말	전기말	당기말	전기말
상품	267,496	481,896	186,789	477,278	80,707	4,617	76,090	(44,062)
제품	5,797,032	7,479,148	5,396,629	7,296,897	400,403	182,252	218,152	(75,228)
원재료	9,665,330	12,135,424	9,401,107	12,126,191	264,224	9,233	254,991	-
재공품	680,720	517,183	680,720	517,183	-	-	-	(19,466)
저장품	2,935,156	3,128,906	2,819,705	2,960,146	115,452	168,761	(53,309)	-
미착품	-	-	-	-	-	-	-	-
반제품	12,052,629	11,504,805	11,768,410	11,322,045	284,220	182,761	101,459	(14,597)
합계	31,398,365	35,247,364	30,253,359	34,699,740	1,145,006	547,623	597,382	(153,353)

라. 자산 양수도에 관한 사항

당사는 생산능력 증대를 위하여 경기도 안성시로부터 안성시 미양면에 위치한 공단부지 계약을 다음과 같이 체결하였고, 2020년 12월말 현재 양산 진행중에 있습니다.

- 1) 거래상대방 : 안성시
- 2) 거래종류: 자산 양수도
- 3) 거래일정

계약금 - 2008년 10월 31일

중도금(1차) - 2009년 02월 27일

중도금(2차) - 2009년 06월 30일

잔금 - 2009년 10월 29일

- 4) 거래대상물 : 공장용지 21,528 m² (경기도 안성시 미양면 개정산업단지로 71)

- 5) 거래목적 : 당사 공장증축을 위한 토지 취득

- 6) 거래금액 : 4,258백만원

7) 금액산정기준 : 상기의 거래금액은 안성시의 토지분양가격이며, 동금액에 대하여 외부평가기관인 위드회계법인의 평가금액은 4,258백만원으로 결정하였습니다.

- 8) 거래로 인한 손익발생 여부 : 없음

마. 채무증권 발행실적 등

채무증권 발행실적

(기준일 : 2020년 12월 31일)

(단위 : 원, %)

발행회사	증권종류	발행방법	발행일자	권면(전자등록)총액	이자율	평가등급 (평가기관)	만기일	상환 여부	주관회사
-	-	-	-	-	-	-	-	-	-
-	-	-	-	-	-	-	-	-	-
합 계	-	-	-	-	-	-	-	-	-

기업어음증권 미상환 잔액

(기준일 : 2020년 12월 31일)

(단위 : 원)

잔여만기		10일 이하	10일초과 30일이하	30일초과 90일이하	90일초과 180일이하	180일초과 1년이하	1년초과 2년이하	2년초과 3년이하	3년 초과	합 계
미상환 잔액	공모	-	-	-	-	-	-	-	-	-
	사모	-	-	-	-	-	-	-	-	-
	합계	-	-	-	-	-	-	-	-	-

단기사채 미상환 잔액

(기준일 : 2020년 12월 31일)

(단위 : 원)

잔여만기		10일 이하	10일초과 30일이하	30일초과 90일이하	90일초과 180일이하	180일초과 1년이하	합 계	발행 한도	잔여 한도
미상환 잔액	공모	-	-	-	-	-	-	-	-
	사모	-	-	-	-	-	-	-	-
	합계	-	-	-	-	-	-	-	-

회사채 미상환 잔액

(기준일 : 2020년 12월 31일)

(단위 : 원)

잔여만기		1년 이하	1년초과 2년이하	2년초과 3년이하	3년초과 4년이하	4년초과 5년이하	5년초과 10년이하	10년초과	합 계
미상환 잔액	공모	-	-	-	-	-	-	-	-
	사모	-	-	-	-	-	-	-	-
	합계	-	-	-	-	-	-	-	-

신종자본증권 미상환 잔액

(기준일 : 2020년 12월 31일)

(단위 : 원)

잔여만기		1년 이하	1년초과 5년이하	5년초과 10년이하	10년초과 15년이하	15년초과 20년이하	20년초과 30년이하	30년초과	합 계
미상환 잔액	공모	-	-	-	-	-	-	-	-
	사모	-	-	-	-	-	-	-	-
	합계	-	-	-	-	-	-	-	-

조건부자본증권 미상환 잔액

(기준일 : 2020년 12월 31일)

(단위 : 원)

잔여만기		1년 이하	1년초과 2년이하	2년초과 3년이하	3년초과 4년이하	4년초과 5년이하	5년초과 10년이하	10년초과 20년이하	20년초과 30년이하	30년초과	합 계
미상환 잔액	공모	-	-	-	-	-	-	-	-	-	-
	사모	-	-	-	-	-	-	-	-	-	-
	합계	-	-	-	-	-	-	-	-	-	-

IV. 이사의 경영진단 및 분석의견

1. 예측정보에 대한 주의사항

당사가 동 사업보고서에서 미래에 발생할 것으로 예상·예측한 활동, 사건 또는 현상은 당해 공시서류 작성시점의 사건 및 재무성과에 대하여 회사의 견해를 반영한 것입니다. 동 예측정보는 미래 사업환경과 관련된 다양한 가정에 기초하고 있으며, 동 가정들은 결과적으로 부정확한 것으로 판명될 수도 있습니다.

또한, 이러한 가정들에는 예측정보에서 기재한 예상치와 실제 결과 간에 중요한 차이를 초래할 수 있는 요인에는 회사 내부경영과 관련된 요인과 외부 환경에 관한 요인이 포함되어 있으며, 이에 한하지 않습니다.

당사는 동 예측정보 작성시점 이후에 발생하는 위험 또는 불확실성을 반영하기 위하여 예측정보를 기재한 사항을 수정하는 정정보고서를 공시할 의무는 없습니다.

결론적으로는 동 사업보고서상에 회사가 예상한 결과 또는 상황이 실현되거나 회사가 당초에 예상한 영향이 발생한다는 확신을 제공할 수 없습니다. 동 보고서에 기재된 예측정보는 동 보고서 작성시점을 기준으로 작성한 것이며, 회사가 이러한 위험요인이나 예측정보를 최신화할 예정이 없음을 유의하시기 바랍니다.

2. 개 요

최근 반도체시장은 단순 생산성 향상뿐만 아니라 공정기술의 미세화 등으로 보다 높은 수준의 품질 및 가격경쟁력을 요구하는 산업으로 발전하고 있습니다. 이에 따라, Wafer의 품질요구 수준 또한 상향조정되고 있으며, 제조장비 관련 부품의 초고순도화 및 내화학적, 내마모성 기술이 더욱 중요한 기술로 대두되고 있습니다.

그러나 최근 코로나19의 영향으로 국내외의 불확실성이 증가되어 시장여건이 악화 될 것으로 보여집니다.

이런 급변하는 환경 속에서도 당사는 차별화된 기술력을 바탕으로 지속적인 연구개발과 설비투자 및 생산 공정 혁신을 하여 시장의 변화와 요구에 적극적으로 대응해 나아 갈 것입니다.

3. 재무상태 및 영업실적

가. 영업실적

2020년의 매출액 228,210백만원, 영업이익 80,266백만원(35%)으로 이는 2019년 매출액 171,379백만원, 영업이익 59,171백만원 대비 각각 33%와 36%가 증가한 실적입니다.

(단위 : 백만원)

구 분	제 26 기	제 25 기	증감
매출액	228,210	171,379	56,831
매출원가	129,341	96,725	32,616
매출총이익	98,869	74,654	24,215
판매비와관리비	18,652	15,510	3,142
대손상각비(환입)	50	27	23
영업이익	80,266	59,171	21,095
기타수익	2,249	1,852	397
기타비용	3,652	2,055	1,596

금융수익	1,383	1,590	(208)
금융원가	14	11	2
법인세비용차감전순이익	80,233	60,547	19,686
법인세비용	19,719	13,717	6,002
당기순이익	60,514	46,830	13,684

나. 재무상태

2020년 말 유동자산은 전년대비 42,953백만원 증가한 197,978백만원이며, 비유동자산은 전년대비 14,756백만원 증가한 110,600백만원입니다. 2020년말 유동부채는 전년대비 7,045백만원 증가한 36,814백만원이며, 비유동부채는 658백만원 증가한 1,300백만원입니다. 2020년말 자본총계는 당기순이익 발생 등으로 인하여 전년대비 50,006백만원 증가한 270,464백만원입니다.

(단위 : 백만원)

구 분	제 26 기	제 25 기	증감
유동자산	197,978	155,025	42,953
비유동자산	110,600	95,845	14,756
자산총계	308,579	250,870	57,709
유동부채	36,814	29,769	7,045
비유동부채	1,300	642	658
부채총계	38,114	30,412	7,703
자본금	5,838	5,838	-
주식발행초과금	6,035	6,035	-
기타자본항목	233	233	-
이익잉여금	258,359	208,352	50,006
자본총계	270,464	220,458	50,006
부채및자본총계	308,579	250,870	57,709

4. 유동성, 자금조달원천 및 중요한 자금지출에 관한 사항

2020년 12월 말 현재 당기순이익 증가 등의 사유로 기말현금은 전기 27,712백만원 대비 11,390백만원 증가한 39,102백만원입니다.

(단위 : 백만원)

구 분	제26기	제25기	증감
기초현금	27,712	36,524	(8,812)
영업활동으로 인한 현금흐름	65,884	36,219	29,665
투자활동으로 인한 현금흐름	(53,742)	(44,709)	(9,033)
재무활동으로 인한 현금흐름	(251)	(220)	(31)
현금 및 현금성자산 환변동효과	(502)	(102)	(400)
현금증감	11,892	(8,710)	20,602

기말의현금	39,102	27,712	11,390
-------	--------	--------	--------

V. 감사인의 감사의견 등

당사는 제24기부터 삼일회계법인이 외부감사를 수행하고 있습니다.

총 소요시간, 감사용역에 대한 보수 등 세부 내용은 아래와 같습니다.

1. 회계감사인명 및 감사의견(검토의견 포함한다. 이하 이 조에서 같다)을 다음의 표에 따라 기재한다.

사업연도	감사인	감사의견	강조사항 등	핵심감사사항
제26기(당기)	삼일회계법인	적정	해당사항 없음	해당사항 없음
제25기(전기)	삼일회계법인	적정	해당사항 없음	수익의 인식
제24기(전전기)	삼일회계법인	적정	해당사항 없음	해당사항 없음

2. 감사용역 체결현황은 다음의 표에 따라 기재한다.

사업연도	감사인	내 용	감사계약내역		실제수행내역	
			보수	시간	보수	시간
제26기(당기)	삼일회계법인	반기재무제표 검토 및 기말재무제표 감사 및 내부회계관리 제도 검토	130,000천원	1,290	130,000천원	1,179
제25기(전기)	삼일회계법인	반기재무제표 검토 및 기말재무제표 감사 및 내부회계관리 제도 검토	120,000천원	1,200	120,000천원	1,107
제24기(전전기)	삼일회계법인	반기재무제표 검토 및 기말재무제표 감사 및 내부회계관리 제도 검토	60,000천원	1,000	60,000천원	1,013

3. 회계감사인과의 비감사용역 계약체결 현황은 다음의 표에 따라 기재한다.

사업연도	계약체결일	용역내용	용역수행기간	용역보수	비고
제26기(당기)	-	-	-	-	-
제25기(전기)	2019년 03월	이전가격검토	2019.03.22~ 2019.05.20	20,000천원	완료
	2019년 05월	세무조정	2019.05.01~ 2020.04.30	9,000천원	완료

제24기(전전기)	2018년 07월	재무제표감사	2018.07.02~ 2018.08.30	45,000천원	완료
	2018년 09월	세무조정	2018.01.01~ 2018.12.31	6,500천원	완료
	2018년 12월	세무컨설팅	2018.12.26~ 2019.01.31	45,000천원	완료

4. 재무제표 중 이해관계자의 판단에 상당한 영향을 미칠 수 있는 사항에 대해 내부감사기구가 회계감사인과 논의한 결과를 다음의 표에 따라 기재한다.

구분	일자	참석자	방식	주요 논의 내용
1	2020년 08월 12일	회사측: 감사 및 담당이사 감사인측: 업무수행이사, 담당회계사 등 2인	서면회의	감사팀 구성, 감사투입시간과 보수, 경영진 및 감사인의 책임, 핵심감사사항, 감사인의 독립성 등
2	2021년 03월 11일	회사측: 감사 및 담당이사 감사인측: 업무수행이사, 담당회계사 등 2인	서면회의	감사에서 유의적 발견사항, 유의적 내부통제의 미비점, 핵심감사사항, 감사인의 독립성 등

5. 내부회계관리제도

감사인은 2020년 12월 31일 현재의 내부회계관리제도의 운영실태평가보고서를 검토하였으며, 중요성의 관점에서 내부회계관리제도모범규준의 규정에 따라 작성되지 않았다고 판단하게 하는 점이 발견되지 아니하였다는 의견을 표명하였습니다.

6. 조정협의회내용 및 재무제표 불일치정보

- 해당사항 없음.

VI. 이사회 등 회사의 기관에 관한 사항

1. 이사회에 관한 사항

가. 이사회 구성의 개요

본 보고서 보고일 현재, 당사의 이사회는 사내이사 2인, 사외이사 1인 등 총 3인의 이사로 구성되어 있으며 당사의 정관에 따라 대표이사 회장인 쓰지 마사후미가 이사회 의장을 맡고 있습니다.

또한 이사회는 법령 또는 정관에서 정한 사항, 주주총회로부터 위임받은 사항, 회사의 경영에 관한 기본방침 및 업무집행에 관한 중요사항을 의결하고 그 집행결과에 대한 보고를 받고 있습니다.

각 이사의 주요 이력 및 업무분장은 '제8장 임원 및 직원 등에 관한 사항'을 참조하시기 바랍니다.

▲ 당사는 이사회 내 위원회를 별도로 구성하고 있지 않습니다.

사외이사 및 그 변동현황

(단위 : 명)

이사의 수	사외이사 수	사외이사 변동현황		
		선임	해임	중도퇴임
3	1	-	-	-

▲ 2021년 03월 31일에 개최예정인 제26기 정기주주총회에서 모리 타케시 사외이사가 재선 예정입니다.

다. 중요 의결사항

회차	개최일자	의안내용	가결 여부	이사의 성명				
				쓰지 마사후미 (출석률:100%)	박영순 (출석률:100%)	무로후시 노부유키 (출석률:100%)	모리 타케시 (출석률:100%)	타카하시 히로시 (출석률:100%)
1차	2020.02.11	① 제25기 결산(안)승인의 건	가결	찬성	찬성	찬성	찬성	-
		② 영업보고서 승인의 건		찬성	찬성	찬성	찬성	-
		③ 제25기 정기주주총회 소집 및 부의사항 승인의 건		찬성	찬성	찬성	찬성	-
		④ 제26기 사업계획 승인의 건		찬성	찬성	찬성	찬성	-
		⑤ 중기계획 승인의 건		찬성	찬성	찬성	찬성	-
		⑥ 2020년 이해관계자와의 거래한도 승인의 건		찬성	찬성	찬성	찬성	-
2차	2020.03.25	① 각자 대표이사 선임의 건	가결	찬성	찬성	-	찬성	찬성
3차	2020.04.17	① 이해관계자와의 거래, 지급조건 변경 승인의 건	가결	찬성	찬성	-	찬성	찬성
4차	2020.05.13	① SiC-Ring 생산능력증강투자 승인의 건	가결	찬성	찬성	-	찬성	찬성
		② 공장부지매입 승인의 건		찬성	찬성	-	찬성	찬성
		③ 이해관계자와의 거래한도증액 승인의 건		찬성	찬성	-	찬성	찬성
5차	2020.07.29	-	-	참석	참석	-	참석	참석
6차	2020.09.07	① SiC-Ring CVD/가공 생산능력증강투자 승인의 건	가결	찬성	찬성	-	찬성	찬성
7차	2020.10.29	① 공장부지 매입 취소 승인의 건	가결	찬성	찬성	-	찬성	찬성
		② 주요계약채결 승인의 건		찬성	찬성	-	찬성	찬성
		③ 이해관계자와의 거래한도증액 승인의 건		찬성	찬성	-	찬성	찬성
8차	2020.11.27	① 소송제기 승인의 건	가결	찬성	찬성	-	찬성	찬성
9차	2020.12.18	① 각자 대표이사 사장 선임의 건	가결	찬성	-	-	찬성	찬성

	② 임원채용 승인의 건	찬성	-	-	찬성	찬성
	③ 주요 인사방침 승인의 건	찬성	-	-	찬성	찬성
	④ 위임전결규정 개정 승인의 건	찬성	-	-	찬성	찬성
	⑤ 경영회의 운영규정 승인의 건	찬성	-	-	찬성	찬성
	⑥ 경영서류회의 운영규정 승인의 건	찬성	-	-	찬성	찬성
	⑦ 경영(서류)회의 멤버 승인의 건	찬성	-	-	찬성	찬성
	⑧ 이사회규정 개정 승인의 건	찬성	-	-	찬성	찬성
	⑨ 자본계약 체결 승인의 건	찬성	-	-	찬성	찬성

▲ 2020년 01월 01일부터 2020년 12월 31일 기준입니다.

▲ 2020년 03월 25일에 개최된 제25기 정기주주총회에서 박영순 사내이사와 모리 타케시 사외이사가 재선임 되었으며, 무로후시 노부유키 사내이사가 사임하고, 타카하시 히로시 사내이사가 신규선임 되었습니다.

▲ 2020년 12월 18일에 박영순 사내이사가 사임 하였습니다.

라. 이사의 독립성

(1) 이사의 선임

이사는 주주총회에서 선임하며, 주주총회에서 선임할 이사 후보자는 이사회가 선정하여 주주총회에 제출할 의안으로 확정하고 있습니다. 이사의 선임과 관련된 법규에 대하여 주주제안이 있는 경우, 이사회는 적법한 범위 내에서 이를 주주총회에 의안으로 제출하고 있습니다. 이러한 절차에 따라 선임된 이사는 다음과 같습니다.

[기준일: 2020년 12월 31일 현재]

직명	성명	추천인	활동분야(담당업무)	회사와의 거래	최대주주 또는 주요주주와의 관계	임기	연임여부	연임횟수
사내이사 (대표이사 회장)	쓰지 마사후미	이사회	경영전반 총괄	해당 사항 없음	최대주주인 TOKAI CARBON사의 직원	2019.03.31 ~2021.04.01	O	1
사내이사 (대표이사 사장)	타카하시 히로시	이사회	경영전반 총괄		최대주주인 TOKAI CARBON사의 직원	2020.03.25 ~2021.03.25	X	-
사외이사	모리 타케시	이사회	경영전반 총괄		해당 사항 없음	2020.03.28 ~2021.03.28	O	1

(2) 사외이사후보 추천위원회

당사는 별도의 사외이사후보 추천위원회를 설치하고 있지 않습니다.

라. 사외이사의 전문성

(1) 당사 내에 사외이사의 직무수행을 보조하기 위한 별도의 지원조직은 없습니다.

(2) 사외이사 교육 미실시 내역

사외이사 교육 실시여부	사외이사 교육 미실시 사유
미실시	주1)

주1) 당사에 선임된 사외이사는 각각 금융, 회계, 경제, 경영, 재무 및 법무 분야 전문가로서 전문성을 충분히 갖추고 있어 사외이사를 대상으로 교육을 실시하거나 위탁교육 등 외부기관이 제공하는 교육을 이수한 바 없습니다. 추후에 신규사업등 경영상의 중요한 내용이 있을

경우 내부교육을 실시할 예정입니다.

2. 감사제도에 관한 사항

가. 감사위원회

당사는 2020년 12월 31일 현재 자산규모 미달로 감사위원회를 별도로 설치하고 있지 않습니다.

나. 감사

(1) 감사에 관한 사항

당사는 2020년 12월 31일 현재, 주주총회 결의에 의해 선임된 감사 1명이 감사업무를 수행하고 있습니다.

감사는 이사회에 참석하여 독립적으로 이사의 업무를 감독할 수 있으며, 제반업무와 관련된 장부 및 서류 제출을 해당부서에 요구할 수 있습니다.

또한, 필요시 회사로부터 영업에 관한 사항을 보고받을 수 있으며, 적절한 방법으로 경영정보에 접근할 수 있습니다.

당사의 감사는 감사업무에 필요한 경영정보 접근을 위해 다음과 같은 권한을 부여하고 있습니다.

- 기업재무활동의 건전성과 타당성 및 재무보고의 정확성 검토
- 중요한 회계처리기준이나 회계추정 및 변경의 타당성 검토
- 내부회계관리제도의 평가 등

감사는 이외에도 감사의 직무와 관련된 경우 회사의 비용으로 전문가의 도움을 구할 수 있으며, 필요하면 회의의 목적사항과 소집이유를 적은 서면을 이사(소집권자가 있는 경우에는 소집권자)에게 제출하여 이사회 소집을 청구할 수 있고, 청구를 하였는데도 이사가 지체 없이 이사회를 소집하지 아니하면 그 청구한 감사가 이사회를 소집할 수 있습니다.

감사의 주요 이력 및 업무분장은 '제8장 임원 및 직원 등에 관한 사항'을 참조하시기 바랍니다.

(2) 감사의 인적사항

성명	주요경력		비고
	기간	경력사항	
이정훈 (1960.07.02)	2017.03 ~ 2019.03	(주)엘오티베콤 감사	상근
	2015.04 ~ 2017.04	제이엘 엔터프라이즈 대표이사	-
	2014.04 ~ 2015.03	(주)이에스티 대표이사	-

다. 감사의 직무와 권한

회사는 정관 및 감사직무규정에 따라 감사의 직무와 권한을 정하고 있으며 그 내용은 다음과 같습니다.

(1) 직무

- 1) 감사계획의 수립, 집행, 결과 평가, 보고 및 사후조치
- 2) 회사 내 전반적인 내부통제시스템에 대한 평가
- 3) 외부감사인인 선임 및 감사업무 수행에 관한 사항
- 4) 외부감사인인 감사활동에 대한 평가
- 5) 감사결과 지적사항에 대한 조치내용 확인
- 6) 관계 법령 또는 정관에서 정한 사항의 처리
- 7) 감사가 필요하다고 인정하는 사항에 대한 감사

(2) 권한

- 1) 이사 등에 대한 영업보고청구권, 회사의 업무·재산 및 손익상태 조사권
- 2) 회사 내 모든 정보에 대한 요구권
- 3) 관계자의 출석 및 답변요구권
- 4) 창고, 금고, 장부 및 자산의 조사
- 5) 회사 거래처로부터 자료 징구 및 조회
- 6) 기타 감사업무수행에 필요한 사항의 요구

라. 감사의 독립성

당사의 감사 선임은 상법 등 관련 법령상의 결격사유가 없는 후보를 선정하여 인적사항을 주주총회 전 공시하고, 주주총회에 의안을 상정하여 그 선임을 최종적으로 확정하고 있습니다. 아울러 관련 법령 등 규정에 따라 의결권 있는 발행주식총수의 3%를 초과하여 소유하고 있는 주주의 의결권은 그 초과하는 주식에 관하여 감사의 선임에 대한 의결권을 행사하지 못하도록 하여, 감사의 선임 절차를 준수하여 선출하고 있습니다.

마. 감사의 전문성

(1) 감사 교육실시 현황

교육일자	교육실시주체	주요 교육내용
2020년 10월 12일	한국거래소	내부회계관리제도 감사사례

(2) 감사 지원조직 현황

부서(팀)명	직원수(명)	직위(근속연수)	주요 활동내역
재무기획팀	8	부장 1명(5년) 과장 3명(7년) 대리 1명(1년) 사원 3명(1년)	- 경영전반의 감사업무 지원 - 내부회계관리제도 관련 제반활동

(3) 준법지원인 지원조직 현황

- 해당사항 없음.

3. 주주의 의결권 행사에 관한 사항

가. 집중투표제, 서면투표제, 전자투표제의 채택여부

▲ 당사는 집중투표제, 서면투표제를 채택하고 있지 않으며, 전자투표제를 채택하고 있습니다.

나. 소수주주권의 행사여부

▲ 당사는 공시대상기간 중 소수주주권이 행사되지 않았습니다.

다. 경영권 경쟁

▲ 당사는 공시대상기간 중 경영권 경쟁이 발생하지 않았습니다.

VII. 주주에 관한 사항

1. 최대주주 및 특수관계인의 주식소유 현황

(기준일 : 2020년 12월 31일)

(단위 : 주, %)

성 명	관 계	주식의 종류	소유주식수 및 지분율				비고
			기 초		기 말		
			주식수	지분율	주식수	지분율	
TOKAI CARBON CO.,LTD.	최대주주	보통주	5,183,250	44.4	5,183,250	44.4	-
계		보통주	5,183,250	44.4	5,183,250	44.4	-
		우선주	-	-	-	-	-

2. 최대주주의 개요

당사의 최대주주인 TOKAI CARBON CO., LTD.는 1918년 설립 이래, 다양한 산업분야에 빠질 수 없는 카본재료의 개발을 진행해 온 탄소 제품의 종합 메이커입니다.
주요 제품으로는 카본블랙, 흑연전극, 파인카본, 마찰재, 공업로(爐) 관련제품 등이 있습니다.

- 1) 설립년도: 1918년 04월
- 2) 소재지 : 일본 도쿄 미나토
- 3) 업종 : 카본 블랙, 흑연전극, 파인카본, 마찰재 및 공업로(爐) 관련제품의 제조 및 판매
- 4) 대표자 (2020년 12월 말 현재)

구분	내용
성명	나가사카 하지메 (長坂 一)
생년월일	1950년 01월 09일
최종학력	게이오 대학 상학부 졸업
직위	대표이사 사장 집행 임원

5) 재무현황 (2020년 01월 01일 ~ 2020년 12월 31일 기준)

구분	금액(백만원)
자산총액	459,709
부채총액	226,734
자본총액	232,975
매출액	201,542
영업이익	7,858
당기순이익	1,019

▲ 상기의 재무현황은 2020년 12월 31일 연결재무제표 기준입니다.

6) 주요주주

- 주요주주 (2020년 12월 31일 기준)

[단위 : 천주, %]

주주	보유주	비율
The Master Trust Bank of Japan, Ltd. (trust account)	18,619	8.73
Japan Trustee Services Bank, Ltd. (trust account)	10,853	5.09
MUFG Bank, Ltd.	7,959	3.73
Mitsubishi Corporation	6,749	3.17
Mitsubishi UFJ Trust and Banking Corporation	6,290	2.95
The Master Trust Bank of Japan, Ltd.(Retirement benefit trust account/Mitsubishi Chemical Corporation account)	5,900	2.77
Japan Trustee Services Bank, Ltd. (trust account 5)	4,028	1.89
Japan Trustee Services Bank, Ltd. (trust account 7)	2,944	1.38
Nomura Trust and Banking Co., Ltd.	2,657	1.25
Mitsubishi UFJ Morgan Stanley Securities Co., Ltd.	2,525	1.18

최대주주의 최대주주(법인 또는 단체)의 개요

3. 5%이상 주주의 주식 소유현황

2020년 12월 31일 기준, 당사 지분을 5% 이상 보유한 주주는 당사의 최대주주인 TOKAI CARBON CO., LTD.와 (주)케이씨 입니다.

주식소유현황

(기준일 : 2020년 12월 31일)

(단위 : 주)

구분	주주명	소유주식수	지분율	비고
5% 이상 주주	TOKAI CARBON CO.,LTD.	5,183,250	44.4%	-
	(주)케이씨	1,655,250	14.2%	-
우리사주조합		-	-	-

4. 1%미만 소액주주현황

소액주주현황

(기준일 : 2020년 12월 31일)

(단위 : 주)

구 분	주주			소유주식			비 고
	소액 주주수	전체 주주수	비율 (%)	소액 주식수	총발행 주식수	비율 (%)	

소액주주	8,204	8,213	99.9	3,796,684	11,675,000	32.5	-
------	-------	-------	------	-----------	------------	------	---

5. 주식사무

정관상 신주인수권 의 내용	제10조 (신주인수권)		
	① 이 회사의 주주는 신주발행에 있어서 그가 소유하고있는 주식수에 비례하여 신주의 배정을 받을 권리를 가진다.		
	② 제1항의 규정에도 불구하고 다음 각 항의 경우에는 이사회 결의에 의해 당해 주주 이외의 자에게 신주의 배분이 가능하다.		
	1. 삭 제 (2008.03.20)		
	2. 발행주식총수의 100분의 20을 초과하지 않는 범위 내에서 「자본시장과 금융투자업에 관한 법률」 제165조의 6에 따라 일반공모증자방식으로 신주를 발행하는 경우		
	3. 발행하는 주식총수의 100분의 20 범위 내에서 우리사주조합원에게 주식을 우선배정하는 경우		
	4. 상법 제542조의 3에 따른 주식매수선택권의 행사로 인하여 신주를 발행하는 경우		
	5. 삭 제 (2008.03.20)		
	6. 발행주식총수의 100분의 20을 초과하지 않는 범위 내에서 긴급한 자금조달을 위하여 국내외 금융기관 또는 기관투자자에게 신주를 발행하는 경우		
	7. 발행주식총수의 100분의 20을 초과하지 않는 범위 내에서 사업상 중요한 기술도입연구 개발 생산·판매·자본제휴를 위하여 그 상대방에게 신주를 발행하는 경우		
③ 제2항 각 호 중 어느 하나의 규정에 의해 신주를 발행할 경우 발행할 주식의 종류와 수 및 발행가격 등은 이사회 결의로 정한다.			
④ 신주인수권의 포기 또는 상실에 따른 주식과 신주배정에서 발생한 단주에 대한 처리방법은 이사회 결의로 정한다.			
⑤ 제2항에 따라 주주 외의 자에게 신주를 배정하는 경우 회사는 상법 제416조 제1호 제2호 제2호의 2 제3호 및 제4호에서 정하는 사항을 그 납입기일의 2주 전까지 주주에게 통지하거나 공고하여야 한다.			
결 산 일	12월 31일	정기주주총회	매사업연도 종료 후 3개월 이내
주주명부폐쇄시기	01월 01일부터 01월 31일까지		
명의개서대리인	국민은행 증권대행부		
주주의 특전	-	공고방법	당사 홈페이지 http://www.tck.co.kr 또는 머니투데이

6. 최근 6개월간의 주가 및 주식 거래실적

가. 국내증권시장

(단위:원, 주)

종 류		2020년 07월	2020년 08월	2020년 09월	2020년 10월	2020년 11월	2020년 12월
보통주	최 고	96,000	109,000	112,500	99,000	108,200	125,300
	최 저	84,200	88,900	90,000	88,400	93,200	101,400
월간거래량		1,215,050	1,627,362	2,442,835	992,123	1,155,852	1,231,272

나. 해외증권시장

▲ 해당사항 없음.

VIII. 임원 및 직원 등에 관한 사항

1. 임원 및 직원 등의 현황

2020년 12월 31일 현재 당사의 임원은 총 14명으로 등기임원 4명, 미등기임원 10명입니다. 임원의 상세현황은 다음과 같습니다.

임원 현황

(기준일 : 2020년 12월 31일)

(단위 : 주)

성명	성별	출생년월	직위	등기임원 여부	상근 여부	담당 업무	주요경력	소유주식수		최대주주의 관계	재직기간	임기 만료일
								의결권 있는 주식	의결권 없는 주식			
프지 마사후미	남	1963.01	대표이사 회장	등기임원	비상근	경영 전반	게이오 키주쿠대학 문학부 (현) 도카이카본㈜ 집행임원 Fine Carbon 사업부장	-	-	최대주주인 TOKAI CARBON사 의 직원	1년 이상	2021년 03월 30일
타카하시 로시	남	1963.03	대표이사 사장	등기임원	상근	경영 전반	아오야마 가쿠인 대학 경영학부 도카이카본㈜ 마찰재사업부장	-	-	최대주주인 TOKAI CARBON사 의 직원	1년 미만	2021년 03월 25일
모리 타케시	남	1949.12	사외이사	등기임원	비상근	사외 이사	히토쓰바시 대학 법학부 (전)미쓰비시 중공업(주) 영업부	-	-	해당사항 없음	1년 이상	2021년 03월 27일
이정준	남	1960.07	감사	등기임원	상근	감사	연세대학교 경영학과 (전)엘오티베콤 감사	-	-	해당사항 없음	1년 이상	2022년 03월 25일
김영희	남	1963.02	사장	미등기임원	상근	경영 전반	중앙대학교 전자공학과 (전) 삼성디스플레이(주), Infra & 환경안전 센터장	-	-	해당사항 없음	1년 미만	-
김소식	남	1959.11	부사장	미등기임원	상근	경영 전반	경남대학교 전자 (전)(주)한국화학 연구소	-	-	해당사항 없음	20년 이상	-
박광재	남	1965.09	전무	미등기임원	상근	생산 본부장	연세대학교 대학원 (전)(주)케이씨이앤씨 경영전략본부장	-	-	해당사항 없음	10년 이상	-
김근태	남	1965.01	전무	미등기임원	상근	품질 본부장	서울과학기술대학교 (전)알지실트론(주) 생산총괄	-	-	해당사항 없음	5년 이상	-
남기정	남	1967.12	전무	미등기임원	상근	영업2 본부장	충북대학교 전자컴퓨터공학과 (전)(주)티로보틱스 부사장	-	-	해당사항 없음	1년 미만	-
김정일	남	1971.10	상무	미등기임원	상근	개발 본부장	연세대학교 대학원 신소재공학 박사 (전)한국원자력연구소	-	-	해당사항 없음	15년 이상	-
김태일	남	1969.01	상무	미등기임원	상근	시설환경안 전 본부장	전남대학교 금속공학 (전)바른전자 공정기술팀	-	-	해당사항 없음	5년 이상	-
차인석	남	1970.02	상무	미등기임원	상근	경영전략 본부장	고려대학교 경영학과 (전)(주)LG전자 회계실	-	-	해당사항 없음	10년 이상	-
김기원	남	1969.03	상무	미등기임원	상근	생산기술 본부장	환경대학교 환경공학과 (전)오리엔탈공업(주) 생산부	-	-	해당사항 없음	10년 이상	-
노형일	남	1972.03	상무	미등기임원	상근	영업1 본부장	한양대학교 대학원 (전)(주)티씨케이 영업팀 팀장	-	-	해당사항 없음	20년 이상	-

등기임원 선임 후보자 및 해임 대상자 현황

(기준일 : 2020년 12월 31일)

구분	성명	성별	출생년월	사외이사 후보자 해당여부	주요경력	선·해임 예정일	최대주주와의 관계
선임	쁘지 마사후미	남	1963.01	사내이사	20.02~ 現 도카이카본㈜, 경영기획부 관장 17.03~ 現 ㈜티씨케이, 대표이사 회장 17.01~19.12 前 도카이카본㈜, FineCarbon 사업부장 16.01~16.12 前 도카이카본㈜, 전극 사업부장	2021.03.31	직원
선임	타카하시 히로시	남	1963.03	사내이사	20.12~ 現 ㈜티씨케이, 대표이사 사장 20.02~20.12 前 ㈜티씨케이, 수석부사장 16.03~20.01 前 도카이카본㈜, 마찰재 사업부장	2021.03.31	직원
선임	김영희	남	1963.02	사내이사	20.12~ 現 ㈜티씨케이, 사장 11.12~20.12 前 삼성디스플레이㈜, Infra & 환경안전 센터장 84.12~11.12 前 삼성전자㈜, Common Technology Project장	2021.03.31	-
선임	모리 타케시	남	1949.12	사외이사	18.03~ 現 ㈜티씨케이, 사외이사 07.01~13.03 前 도카이카본㈜, 경영전략본부 73.04~06.12 前 미쓰비시중공업㈜, 영업부	2021.03.31	-

▲ 보고서 제출일 이후 개최 예정인 제26기 정기주주총회의 안건으로, 당사는 현재 이사들을
선임 후보로 선정하였으며, 향후 정기주주총회에서 부결되거나 수정이 발생한 경우 정정보
고서를 통해 그 내용 및 사유 등을 반영할 예정입니다.

직원 등 현황

(기준일 : 2020년 12월 31일)

(단위 : 원)

직원										소속 외 근로자			비고
사업부문	성별	직 원 수					평 균 근속연수	연간급여 총 액	1인평균 급여액	남	여	계	
		기간의 정함이 없는 근로자		기간제 근로자		합 계							
		전체	(단시간 근로자)	전체	(단시간 근로자)								
등기임원	남	4	-	-	-	4	5.6년	748,723,831	187,180,958	-	-	-	-
생산직	남	272	-	1	-	273	4.2년	16,065,643,585	58,848,511				-
생산직	여	2	-	1	-	3	3.2년	138,942,680	46,314,227				-
관리직	남	107	-	-	-	107	7.0년	9,728,142,914	90,917,223				-
관리직	여	14	-	-	-	14	4.7년	874,229,455	62,444,961				-
합 계		399	-	2	-	401	5.0년	27,555,682,465	68,717,413				-

▲ 직원수는 당해 사업연도 중 등기이사직을 중도퇴임한 이사를 제외하였습니다.

미등기임원 보수 현황

(기준일 : 2020년 12월 31일)

(단위 : 원)

구 분	인원수	연간급여 총액	1인평균 급여액	비고
-----	-----	---------	----------	----

미등기임원	10	2,106,994,132	210,699,413	-
-------	----	---------------	-------------	---

2. 임원의 보수 등

<이사·감사 전체의 보수현황>

1. 주주총회 승인금액

(단위 : 원)

구 분	인원수	주주총회 승인금액	비고
등기이사(사외이사 포함)	4	1,500,000,000	-
감사위원회 위원 또는 감사	1	200,000,000	-

▲ 인원수는 제25기 정기주주총회 승인일 기준입니다.

▲ 주주총회 승인금액은 제25기 정기주주총회 결의를 통해 승인받은 금액입니다.

2. 보수지급금액

2-1. 이사·감사 전체

(단위 : 원)

인원수	보수총액	1인당 평균보수액	비고
4	831,348,691	207,837,173	-

▲ 인원수는 당해 사업연도 중 등기이사직을 중도퇴임한 이사를 제외하였습니다.

▲ 보수총액은 당해 사업연도 중 신규 선임 또는 퇴임한 이사의 보수 금액을 포함하여 산정하였습니다.

2-2. 유형별

(단위 : 원)

구 분	인원수	보수총액	1인당 평균보수액	비고
등기이사 (사외이사, 감사위원회 위원 제외)	2	710,876,251	355,438,126	-
사외이사 (감사위원회 위원 제외)	1	36,000,000	36,000,000	-
감사위원회 위원	-	-	-	-
감사	1	84,472,440	84,472,440	-

▲ 인원수는 당해 사업연도 중 등기이사직을 중도퇴임한 이사를 제외하였습니다.

▲ 보수총액은 당해 사업연도 중 신규 선임 또는 퇴임한 이사의 보수 금액을 포함하여 산정하였습니다.

<보수지급금액 5억원 이상인 이사·감사의 개인별 보수현황>

1. 개인별 보수지급금액

(단위 : 원)

이름	직위	보수총액	보수총액에 포함되지 않는 보수
박영순	前 대표이사사장	590,746,121	-

▲ 2020년 12월 박영순대표이사사장이 사임하고, 타카하시 히로시 사내이사가 대표이사사장으로 신규선임되었습니다.

2. 산정기준 및 방법

(단위 : 원)

이름	보수의 종류		총액	산정기준 및 방법
박영순	근로소득	급여	355,000,040	이사보수지급기준에 따라 당기 이사보수한도 범위 내에서 직책(대표이사), 리더십, 전문성, 회사기여도 등을 종합적으로 반영하여 기본급을 결정하고 매월 약 2,900만원을 지급
		상여	156,000,000	매출액, 영업이익, 당기순이익으로 구성된 계량 지표와 리더십, 전문성, 윤리경영, 기타 회사 기여도 등을 종합적으로 평가하여 지급 계량지표와 관련하여 당기 매출액 2,282억 및 영업이익 803억원, 영업이익률 35%를 달성한 점 등을 고려하였고, 비계량지표와 관련하여 회사의 경영목표를 달성하기 위하여 리더십을 발휘하였다는 점 등을 고려하여 상여금 156,000,000원을 산출 및 지급하였음
		주식매수선택권 행사이익	-	-
		기타 근로소득	6,829,521	근로소득지급명세서상 인정상여 등의 내용을 기재함
	퇴직소득		72,916,560	임원퇴직금 지급규정(퇴직금산정기간(12개월)의 임금총액 x 1/12 x 지급률) 적용
	기타소득		-	-

<보수지급금액 5억원 이상 중 상위 5명의 개인별 보수현황>

1. 개인별 보수지급금액

(단위 : 원)

이름	직위	보수총액	보수총액에 포함되지 않는 보수
박영순	前 대표이사사장	590,746,121	-

2. 산정기준 및 방법

(단위 : 원)

이름	보수의 종류		총액	산정기준 및 방법
박영순	근로소득	급여	355,000,040	이사보수지급기준에 따라 당기 이사보수한도 범위 내에서 직책(대표이사), 리더십, 전문성, 회사기여도 등을 종합적으로 반영하여 기본급을 결정하고 매월 약 2,900만원을 지급
		상여	156,000,000	매출액, 영업이익, 당기순이익으로 구성된 계량 지표와 리더십, 전문성, 윤리경영, 기타 회사 기여도 등을 종합적으로 평가하여 지급 계량지표와 관련하여 당기 매출액 2,282억 및 영업이익 803억원, 영업이익률 35%를 달성한 점 등을 고려하였고, 비계량지표와 관련하여 회사의 경영목표를 달성하기 위하여 리더십을 발휘하였다는 점 등을 고려하여 상여금 156,000,000원을 산출 및 지급하였음
		주식매수선택권 행사이익	-	-
		기타 근로소득	6,829,521	근로소득지급명세서상 인정상여 등의 내용을 기재함
	퇴직소득		72,916,560	임원퇴직금 지급규정(퇴직금산정기간(12개월)의 임금총액 x 1/12 x 지급률) 적용
	기타소득		-	-

IX. 계열회사 등에 관한 사항

가. 계열회사에 관한 사항

(1) 회사가 속해 있는 기업집단

▲ 당사는 독점규제 및 공정거래에 관한 법률에 의한 규제대상 법인에 속하지 않습니다.

(2) 출자현황

(44.4%) (14.2%)

TOKAI CARBON CO., LTD. → (주)티씨케이 ← (주)케이씨

▲ 2020년 12월 31일 현황입니다.

▲ 최대주주인 도카이카본(주)와 2대 주주인 (주)케이씨는 2011년 02월 14일 숭크카본테크놀로지(유)가 보유한 (주)티씨케이의 지분 783,000중 391,500주를 시간외 대량매매를 통하여 217,500주, 174,000주를 각각 양수하였습니다.

▲ 최대주주인 도카이카본(주)는 2018년 05월 28일 2대 주주인 (주)케이씨가 보유한 3,306,000주 중 1,050,750주를 장외매매를 통하여 양수하였습니다.

▲ 2020년 09월 04일 2대 주주인 (주)케이씨는 (주)티씨케이의 지분 2,255,250주 중 600,000주를 블록딜 형태로 장내매각 하였습니다.

나. 타법인출자 현황

▲ 2020년 12월 31일 현재 당사의 타법인 출자내역은 없습니다.

다. 회사와 계열회사간 임원 겸직현황

(기준일 : 2020년 12월 31일)

성명	회사명	구분	직위	회사명	직위	담당업무
프지 마사후미	(주)티씨케이	비상근	대표이사 회장	TOKAI CARBON CO., LTD.	등기임원	경영전반
				TOKAI CARBON US HOLDINGS INC.	등기임원 사장	경영전반
				Tokai COBEX Polska sp. z o.o	이사회 회장	경영전반
타카하시 히로시	(주)티씨케이	상근	대표이사 사장	TOKAI CARBON CO., LTD.	집행임원	경영전반

▲ 사외이사 제외.

X. 이해관계자와의 거래내용

1. 최대주주등과의 거래내용 (대주주와의 영업거래)

▲ 원재료(고순도 흑연) 매입 등

- (1) 거래상대방 : TOKAI CARBON CO.,LTD.
- (2) 거래종류 : 원재료 매입 및 제품매출 등
- (3) 거래일자 : 연중
- (4) 거래내용 : 고순도 흑연제품 제조에 필요한 원재료 매입

(단위: 천원)

회사명	매출	기타수익	매입	기타비용 등	배당금
TOKAI CARBON CO.,LTD.	14,936	-	15,335,009	5,887,073	4,664,925

2. 주주(최대주주 등 제외) · 임원 · 직원 및 기타 이해관계자와의 거래내용

(단위: 천원)

회사명	매출	기타수익	매입	기타비용 등	배당금
(주)케이씨	-	-	-	3,686,810	2,029,725

XI. 그 밖에 투자자 보호를 위하여 필요한 사항

1. 공시내용의 진행 · 변경사항 및 주주총회 현황

가. 공시내용의 진행 · 변경사항

신고일자	제 목	신 고 내 용	신고사항의 진행상황
2008.06.16	장래사업계획	실리콘 웨이퍼 생산용 HotZone Parts 공급에 대한 3자간 계약의 건 (계약기간 : 2008년 1월 1일부터 2012년 12월 31일까지)	완료
2008.10.31	유형자산 취득결정	토지매입 ▲신축공장용 부지 매입 4,258백만원 (2008년 10월부터 2009년 10월까지)	완료 - 2009년 10월 29일 잔금지급완료 - 2010년 05월 20일 등기완료
2010.04.30	단일판매 공급계약 체결	Carbon류 장비구축 계약 계약기간 : 2010년 4월 27일부터 2011년 2월 28일까지 ▲거래상대방의 경영기밀(설비규모생산방식등) 노출에 따른 영업상 피해발생 우려로 계약상대방 및 계약금액 공개를 유보 하였음	완료 - 2011년 03월 02일 유보공시 정정 신고 완료
2010.06.14	신규시설투자 등	신공장 증설 : 흑연 및 CVD Coating 제품수요 증가에 따른 생산능력 증설 ▲반도체, 태양광 및 LED용 부품을 포함한 CVD SiC Coating 시장확 대에 따라 선제적으로 대응하기 위함임. ▲건축, 부대설비, 기계장치 등의 투자건으로 '10년 2분기중 시작하 여 '11년 상반기 완료	완료 - 2011년 06월 건물등기 및 공장 등록신고 완료
2014.12.08	신규시설투자 등	제품 생산설비 투자의 건 (20.02억원) ▲ 제품 생산량 증가에 대응 및 품질 향상을 목적으로 함	완료
2015.04.28	신규시설투자 등	제품 생산설비 투자의 건 (101.69억원) ▲ 고객 요구수량 증가에 따른 제품 생산능력 확대를 목적으로 함	완료
2016.03.30	신규시설투자 등	제품 생산설비 투자의 건 (225.04억원) ▲ 고객 요구수량 증가에 따른 제품 생산능력 확대를 목적으로 함	완료
2018.07.19	신규시설투자 등	제품 생산설비 투자의 건 (483.28억원) ▲ 고객 요구수량 증가에 따른 제품 생산능력 확대를 목적으로 함	완료 2019.07.24 : 투자금액 변경에 따른 정정공시완료 (기존 483.28억원→변경 363.4억원) 2019.09.26 : 투자완료일정 변경에 따른 정정공시완료 (기존 2019.09.30→변경 2020.03.31)

나. 주주총회 의사록 요약

주주총회 (일자)	의 안	결의내용	비 고
제20기 정기주주총회 (2015.03.19)	1. 제20기 대차대조표, 손익계산서, 이익잉여금처분계산서(안) 승인의 건 2. 이사선임의 건 3. 감사선임의 건 4. 이사보수한도 승인의 건 5. 감사보수한도 승인의 건 6. 정관변경의 건	원안 가결	-

제21기 정기주주총회 (2016.03.23)	1. 제21기 대차대조표, 손익계산서, 이익잉여금처분계산서(안) 승인의 건 2. 이사선임의 건 3. 감사선임의 건 4. 이사보수한도 승인의 건 5. 감사보수한도 승인의 건 6. 임원퇴직금지규정 승인의 건	원안 가결	-
제22기 정기주주총회 (2017.03.30)	1. 제22기 재무제표 승인의 건 2. 이사선임의 건 3. 이사보수한도 승인의 건 4. 감사보수한도 승인의 건	원안 가결	-
제23기 정기주주총회 (2018.03.28)	1. 제23기 대차대조표, 손익계산서, 이익잉여금처분계산서(안) 승인의 건 2. 이사선임의 건 3. 감사선임의 건 4. 이사보수한도 승인의 건 5. 감사보수한도 승인의 건	원안 가결	-
제24기 임시주주총회 (2018.09.05)	1. 이사선임의 건	원안 가결	-
제24기 정기주주총회 (2019.03.26)	1. 제24기 재무제표 승인의 건 2. 이사선임의 건 3. 감사선임의 건 4. 이사보수한도 승인의 건 5. 감사보수한도 승인의 건 6. 임원 퇴직금 지급규정 변경 승인의 건 7. 정관변경 승인의 건	원안 가결	-
제25기 정기주주총회 (2020.03.25)	1. 제25기 재무제표 승인의 건 2. 이사선임의 건 3. 이사보수한도 승인의 건 4. 감사보수한도 승인의 건 5. 정관변경 승인의 건	원안 가결	-

2. 우발채무 등

가. 중요한 소송사건 등

- 영업비밀침해금지 및 손해배상 소송 제기

당사는 2019년 02월 27일 당사의 외주업체 전 직원 1명, 당사의 전 직원 2명과 주식회사 페로텍어드밴스드머티리얼즈코리아(FTAK, 일본 페로텍의 한국내 자회사) 및 주식회사 지제이코리아(GJ Korea)를 상대로 서울중앙지방법원에 영업비밀침해금지 및 손해배상을 구하는 민사소송을 제기하였습니다. 침해 금지를 구하는 영업비밀은 당사가 6년여의 연구개발을 통해 상용화한 세계유수의 반도체 기업의 에처(Etcher) 공정에 사용되는 핵심부품에 관한 것입니다.

위 피고 중 개인들은 2019년 02월 08일 당사의 영업비밀을 부정하게 취득, 사용 내지 누설하였다는 등의 부정경쟁방지 및 영업비밀보호에 관한 법률 위반 및 업무상 배임 혐의로, 위 피고 중 법인들은 위 개인들의 사용자로서 기소되었으며 현재 수원지방법원 평택지원에서 형사재판을 받고 있습니다.

- 특허 소송 제기

당사는 2019년 09월 23일 D社를 상대로 서울중앙지방법원에 특허권 침해금지를 구하는 소송을 제기하였으며 현재 소송이 진행 중에 있습니다.

당사는 2020년 12월 30일 Y社 및 W社를 상대로 서울중앙지방법원에 특허권 침해금지를 구하는 소송을 제기하였으며 현재 소송이 진행 중에 있습니다.

나. 견질 또는 담보용 어음·수표 현황

- 해당사항 없음.

다. 채무보증 현황

- 해당사항 없음.

라. 채무인수약정 현황

- 해당사항 없음.

마. 그 밖의 우발채무 등

- 해당사항 없음.

바. 자본으로 인정되는 채무증권의 발행

- 해당사항 없음.

사. 견질 또는 담보용 어음·수표 현황

(기준일 : 2020년 12월 31일)

(단위 : 천원)

제 출 처	매 수	금 액	비 고
은 행	-	-	-
금융기관(은행제외)	-	-	-
법 인	-	-	-
기타(개인)	-	-	-

- 해당사항 없음

3. 제재현황

- 해당사항 없음.

4. 작성기준일 이후에 발생한 중요사항

- 해당사항 없음.

5. 중소기업기준 검토표 등

- 당사는 중소기업에 해당하지 않습니다.

6. 직접금융 자금의 사용

공모자금의 사용내역

구 분	납입일	납입금액(원)	신고서상 자금사용 계획	실제 자금사용 현황	차이발생 사유 등
-----	-----	---------	--------------	------------	-----------

기업공개 (코스닥시장 상장)	2003년 08월 11일	5,370,500,000	1) 운영자금:5,026,287,000원 - 단기차입금상환 :3,600,000,000원 - 운전자금:1,426,287,000원 2) 기타:344,213,000원	1) 운영자금: 5,026,287,000원 - 단기차입금상환: 3,600,000,000원 - 운전자금: 1,426,287,000원(CVD3호기도입등) 2) 기타: 344,213,000원	-
-----------------------	------------------	---------------	---	--	---

7. 외국지주회사의 자회사 현황

- 해당사항 없음.

【 전문가의 확인 】

1. 전문가의 확인

- 해당사항 없음.

2. 전문가와의 이해관계

- 해당사항 없음.